



Dossier de presse
Octobre 2010

Contact presse :

Direction de la communication
Isabelle Bourguet
Tél. : 01 30 48 44 12
Fax : 01 30 48 44 19
Mail : isabelle.bourguet@egis.fr
www.egis.fr

Contact presse :

Direction de la Communication
Thierry Deprost
Tél. : 01 78 42 71 17
Fax : 01 78 42 71 11
Mail : t.deprost@iosisgroup.fr
www.iosisgroup.fr



Sommaire

➤ Synthèse	p. 3
➤ A propos d'Egis et de Iosis	p. 4
➤ Nos savoir-faire	p. 6
➤ Nos marchés et spécialités	p. 7
➤ Nos chiffres clés	p. 9
➤ Nos implantations	p. 11
➤ Egis et Iosis, nos ambitions	p. 12
➤ L'innovation, une valeur forte	p. 13
➤ Le développement durable, une priorité	p. 17
➤ Egis et Iosis primés	p. 20
➤ Quelques références récentes	p. 22



Synthèse

Filiale de la Caisse des Dépôts, **Egis** est un groupe de conseil et d'ingénierie de la construction pour les transports, la ville, l'industrie, l'eau, l'environnement et l'énergie. Le groupe intervient également dans les métiers du montage de projets et de l'exploitation routière et aéroportuaire. Egis intervient également dans les métiers du montage de projets et de l'exploitation routière et aéroportuaire. **losis** concourt à la réalisation d'opérations de grande envergure associant conseil, management et concepteurs à haute valeur ajoutée dans tous les domaines de la construction : bâtiment, aménagement et génie civil (notamment nucléaire) énergie et industrie mais aussi villes et territoires.

Egis et losis proposent aux clients français et internationaux une nouvelle offre d'ingénierie globale, adaptée aux enjeux de la construction durable. En 2010, le groupe constitue un ensemble fort de 10 000 collaborateurs (prév.), dont 6700 dans l'ingénierie, représentant un chiffre d'affaires prévisionnel de plus de 820 M€ en 2010 (dont plus de 50% à l'international). Le groupe est ainsi le seul français parmi les 10 premiers mondiaux de l'ingénierie de la construction.

Egis et losis visent des **objectifs ambitieux de développement** et de performance économique, afin de devenir l'un des majors mondiaux de l'ingénierie : croissance du chiffre d'affaires, renforcement de la rentabilité, accroissement de son activité à l'international, forte campagne de recrutement.

Egis et losis poursuivent leur **politique d'innovation** en participant activement à plusieurs Pôles de Compétitivité, et notamment « Advancity Ville & Mobilité durables ». Egis, au côté de losis, est leader du projet IMPETUS, retenu par l'Agence Nationale de la Recherche dans le cadre du programme de recherche Villes Durables 2010.

Egis et losis conduisent une démarche active de **développement durable**, en s'appuyant sur des objectifs pluriannuels : l'enrichissement constant de leur offre de services développement durable ; l'intégration à l'ensemble de leurs métiers des compétences, des méthodes et des outils-clés en matière de développement durable ; la mise en œuvre d'une démarche participative d'éco-responsabilité. Au côté de la CDC, Egis vient de rejoindre le Comité 21, première plateforme multi-acteurs française au service du développement durable, qui réunit aujourd'hui près de 450 adhérents (entreprises, collectivités, associations, établissements de recherche et d'éducation, médias...).

Egis et losis ont été primés à plusieurs reprises : le grand prix de l'ingénierie 2009 a été attribué à trois ingénieurs de losis chargés de la restructuration de la Tour First, à La Défense. Quatre prix, dont le prix de l'Aménagement urbain 2009, ont été décernés au projet du Parc des Rives de La Thur (Haut-Rhin), dont la maîtrise d'œuvre a été réalisée par Egis, le projet « Wind-it » de losis a été lauréat du concours « Metropolis Next Generation Design Competition » organisé par la revue new-yorkaise Metropolis...

Quelques projets significatifs remportés en 2009-2010 illustrent les différents domaines d'activité d'Egis et de losis : la concession pressentie de l'autoroute A63, au sein du groupement Atlandes ; la concession et l'exploitation de l'autoroute M25 (grand boulevard périphérique de Londres) ; la concession de la LGV Sud-Europe-Atlantique, entre Tours et Bordeaux ; le contrat d'ingénierie des bâtiments d'ITER, un des plus importants contrats d'ingénierie jamais signé en Europe, la maîtrise d'œuvre pour la réalisation de nouvelles lignes de métros à Macao en Chine et dans les villes de Chennai et Calcutta en Inde ; la mission d'assistance à maîtrise d'ouvrage du projet Autolib ; l'études de faisabilité des Bus à Haut Niveau de Service (BHNS) de Marseille, la maîtrise d'œuvre pour la création d'une ligne de tramway à Aubagne et de deux lignes de tramway à Nice ; le grand stade de Lille ; le grand stade du Havre ; le stade Vélodrome de Marseille ; les hôpitaux d'Aulnay et de Chambéry, le mandat de la restructuration des Halles à Paris, le projet d'aménagement Eurocalais 2020 ; le centre commercial Beaugrenelle à Paris, etc.



A propos d'Egis

Egis est un groupe de conseil et d'ingénierie de la construction pour les transports, la ville, l'industrie, l'eau, l'environnement et l'énergie.

Le groupe intervient également dans les métiers du montage de projets et de l'exploitation routière et aéroportuaire.

Conseil, montage de projets, ingénierie et exploitation sont au cœur des savoir-faire d'Egis dans les domaines de la **route**, **l'eau**, **l'aérien**, le **rail** et l'**aménagement urbain**.

Egis ajoute à son expertise métier, sur ses marchés, des ingénieries de spécialités (géotechnique, environnement, tunnels, ouvrages d'art, ingénierie du trafic et des systèmes d'exploitation).

En collaboration étroite avec les partenaires locaux et les institutions financières internationales, Egis s'investit également dans de grands projets d'aide au développement.

En plus d'un maillage fort d'une cinquantaine d'implantations en France, Egis déploie des projets dans plus de 100 pays à travers le monde.

Management

Président du Conseil d'administration : **Alain Quinet**

Directeur général : **Nicolas Jachiet**

Directeur général délégué : **Rémi Cunin**

Directeur général adjoint : **Michel Bastick**

Actionnariat

Caisse des Dépôts (100%)

Ses clients

- Union Européenne
- Etats, ministères en charge de l'équipement, des transports, de l'environnement
- établissements publics
- collectivités locales
- bailleurs de fonds internationaux
- sociétés d'autoroutes
- sociétés gestionnaires des infrastructures ferroviaires
- entreprises de travaux publics
- exploitants d'infrastructures,
- entreprises industrielles (automobile, pétrole, chimie, télécom...), commerciales, d'aménagement.



A propos de losis

Le groupe d'ingénierie losis concourt, en France comme à l'étranger, à la réalisation d'opérations de grande envergure associant conseil, management et concepteurs à haute valeur ajoutée dans tous les domaines de la construction : bâtiment, aménagement et génie civil (notamment nucléaire) énergie et industrie mais aussi villes et territoires.

Né en 2007 de l'union d'OTH et de Séchaud & Metz, le groupe losis figure aujourd'hui parmi les leaders de l'ingénierie européenne.

Plus de 1 000 collaborateurs - managers de projets et ingénieurs-experts - et 160 M€ d'activité en 2009 donnent à losis une dimension qui lui permet de répondre aux plus grands projets.

Management

Président : **Bernard Boyer**

Vice-président : **Bernard Le Scour**

Directeurs généraux : **Emmanuel Callico - Jean-François Cazes**

Actionnariat

Le capital de losis est détenu à 100 % par des personnes physiques, tous cadres dirigeants et experts salariés en activité au sein du groupe.

losis est actionnaire de losis Holding à hauteur de 66 % ; les 34% restants sont détenus par le groupe Egis

Ses clients

- Entreprises industrielles (automobile, aérospatial, chimie, laboratoires, nucléaire ...)
- maîtres d'ouvrage publics : ministères (culture, justice, santé, sports, industrie, équipement, transport, éducation...),
- collectivités territoriales, collectivités locales, SEM ...
- investisseurs privés,
- promoteurs immobiliers,
- gestionnaires de patrimoines,
- bailleurs sociaux,
- banques,
- compagnies d'assurances
- grande distribution
- aéroports
- etc.



Nos savoir-faire

Conseil

Programmation (études pré-opérationnelles en matière de politique immobilière), conseil en direction de projets, stratégie, organisation, montage de partenariats public-privé, management de projet, assistance administrative, juridique, économique et technique aux maîtres d'ouvrage dans la mise en œuvre et le suivi de leurs opérations, conseil environnemental, maintenance des futures réalisations.

Adaptées à la diversité des situations, de l'expertise spécifique à la maîtrise d'ouvrage déléguée, nos compétences sont à la fois architecturales, fonctionnelles, techniques et environnementales mais aussi économiques, administratives, juridiques ou informatiques.

A l'international, Egis et Iosis fournissent conseil et appui au développement institutionnel, local, économique et social dans les pays bénéficiant des financements des bailleurs de fonds.

Ingénierie

Egis et Iosis interviennent dans les domaines des infrastructures et des systèmes pour les transports, l'aménagement, l'eau et l'environnement, du bâtiment, du génie civil industriel et nucléaire, en France et à l'international.

Etudes amont, planification, assistance à maîtrise d'ouvrage, maîtrise d'œuvre, études d'impact, supervision de travaux... Egis et Iosis conjuguent leurs compétences dans tous les métiers de l'ingénierie et couvrent ainsi l'ensemble des besoins de leurs clients.

Montage de projets

Développement de projets de concession et de partenariats public-privé de routes, d'autoroutes et d'aéroports. Clé en main d'équipements d'exploitation.

Exploitation

Exploitation, en France et à l'international, d'ouvrages autoroutiers et aéroportuaires, de bâtiments publics et privés. Egis dispose ainsi de 18 filiales d'exploitation autoroutière à travers le monde.

Services aux usagers

Développement d'Easytrip Services, un concept qui associe la collecte du péage électronique et la fourniture d'autres services à valeur ajoutée pour l'utilisateur de la route (accès parkings, info trafic...).



Nos marchés et spécialités

Route

- Aménagements routiers urbains,
- Liaisons interurbaines, autoroutes,
- Développements routiers financés par les bailleurs de fonds,
- Concessions et PPP
- ...

Rail / TCSP

- Transports en commun en site propre,
- Réseaux de métros,
- Tramways et bus guidés,
- Création ou réhabilitation de lignes ferroviaires conventionnelles ou à grande vitesse,
- ...

Aérien

- Gestion du Trafic Aérien (ATM),
- Gestion des aéroports et opérations aériennes,
- Ingénierie aéroportuaire,
- Exploitation aéroportuaire,
- ...

Aménagement et paysage urbain

- Aménagement d'espaces urbains,
- Eclairage et lumière,
- Paysage,
- Villes nouvelles,
- ...

Eau

- Assainissement et eau potable, gestion du risque inondation,
- Aménagement et restauration des cours d'eau & canaux
- Aménagement de protection du littoral,
- Eaux industrielles
- Transferts d'eau

Système & mobilité

- Gestion du trafic,
- Systèmes de transports intelligents,
- Economie des transports et desserte des territoires,
- Déplacements urbains et interurbains,
- ...

Ports et voies navigables

- Etudes d'écosystèmes littoraux,
- Conception et dimensionnements des ports et terminaux portuaires,
- Quais, digues de protection,
- Equipements de manutention,
- ...

Environnement

- Ingénierie environnementale,
- Ecologie, biodiversité,
- Hydro-écologie et hydrogéologie,
- Acoustique et vibrations,
- Pollution de l'air et santé humaine,
- Expertise en risques industriels,
- Sites et sols pollués,
- ...

Ouvrages d'art

- Ouvrages de toute portée,
- Ouvrages d'art exceptionnels,
- Réparation d'ouvrages,
- Standardisation de ponts,
- ...

Tunnels

- Géologie,
- Génie civil,
- Equipements,
- Ventilation,
- Sécurité et exploitation,
- ...



Nos marchés et spécialités

Géotechnique

- Fondations, soutènements, génie civil,
- Terrassements et géotechnique des infrastructures linéaires,
- Ingénierie des matériaux, laboratoire,
- Gestion de patrimoines, instrumentation, pathologie,
- ...

Mines et industries

- Infrastructures des grandes compagnies minières (ports, rail, routes, aéroports...),
- Transports d'énergie électrique,
- Développement d'énergies renouvelables,
- Conception, justification ou remise à niveau d'ouvrages industriels de type
- Usines de production et de transformation, plate-forme logistiques, laboratoires de recherche et développement, centres informatiques, centrales de production d'énergie, usines de traitement d'eau, usines de valorisation des déchets, alimentations Haute-tensions ou risque foudre
- ...

Bâtiment

- Bâtiment publics et privés dans les secteurs des bureaux, de la santé, de la culture, de l'éducation, des équipements sportifs, des hôtels, des équipements culturels, des espaces commerciaux, du logement
- Construction neuve
- Restructuration et réhabilitation
- Exploitation-maintenance
- ...

Génie civil

- Grands ouvrages nucléaires,
- Conception, justification ou remise à niveau de grands ouvrages tertiaires (tours de grande hauteur) ou industriels
- Usines,
- Laboratoires
- Centrales de production d'énergie
- Etudes sismiques
- ...

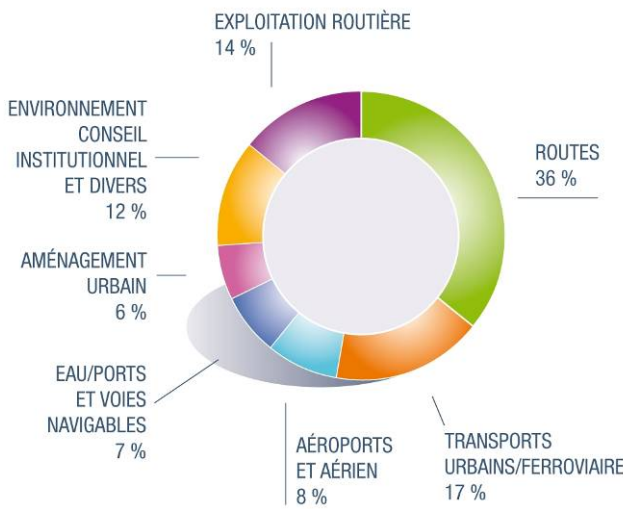


Egis - Chiffres clés 2009

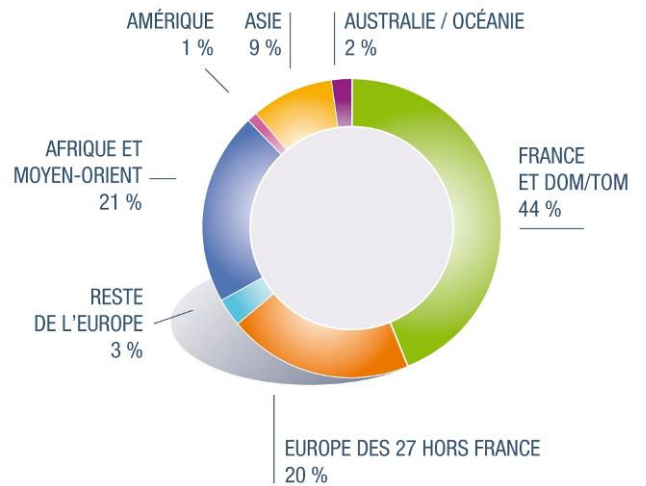
Chiffre d'affaires
en millions d'euros



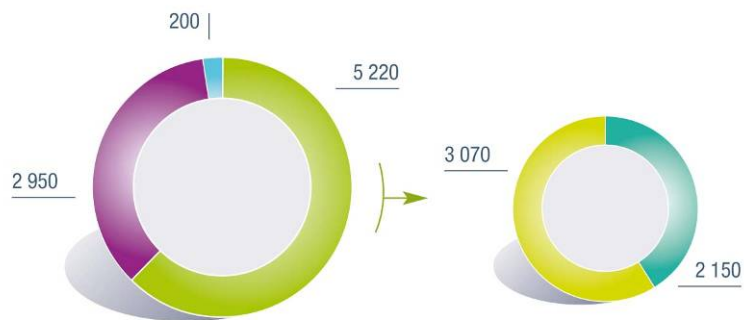
Répartition de l'activité du groupe



Répartition du chiffre d'affaires par zone géographique



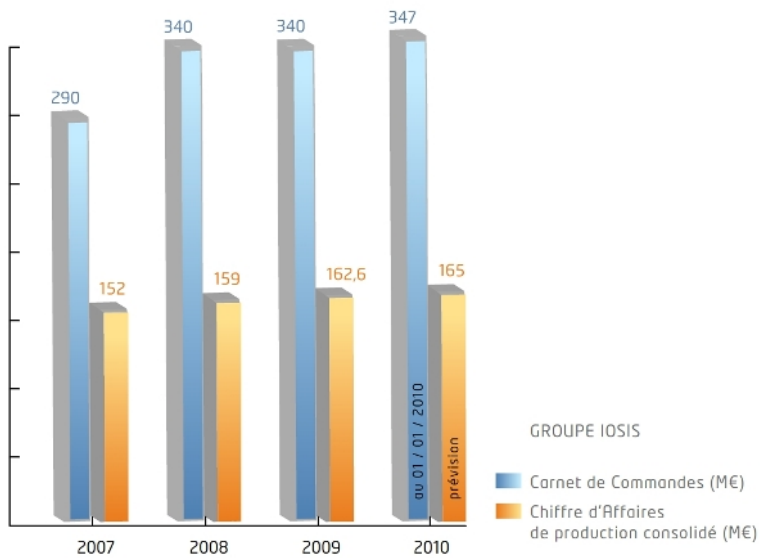
Les femmes et les hommes d'Egis
Effectif total : 8 370 personnes



- Effectifs des sociétés d'exploitation routière
- Effectifs des sociétés d'exploitation aéroportuaire
- Effectifs de l'ingénierie
- France
- International



Iosis - Chiffres clés 2009



Egis – Iosis

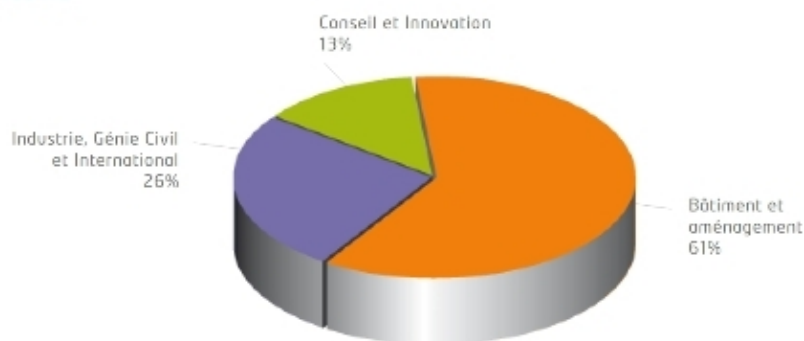
Prévision 2010

820 M€ de chiffre d'affaires global 50% à l'international.

10 000 personnes dont 6700 dans l'ingénierie et 3300 dans l'exploitation.

Chiffre d'affaires de production consolidé

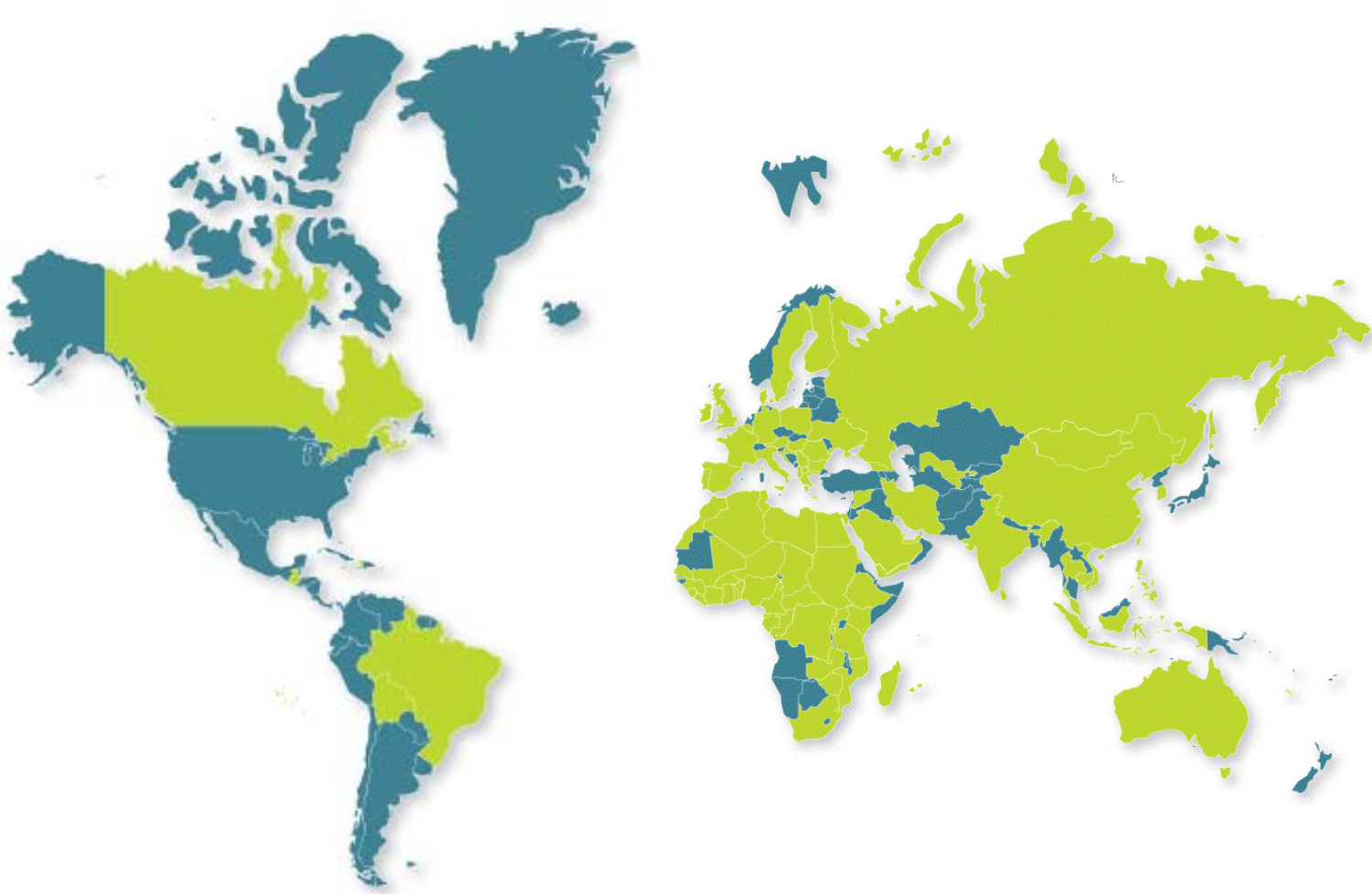
2009 : 162,6 M€
2010 (prévision) : 165 M€



Les femmes et les hommes de Iosis
Effectif total : 1045 personnes



Les implantations Egis Iosis



Présence d'Egis et de Iosis

Egis et Iosis réalisent respectivement 57 % et 20 % de leur chiffre d'affaires hors de France.

Cette activité est menée à la fois par les sociétés d'ingénierie dédiées aux grands marchés, les sociétés de spécialités et par les structures dédiées à l'international.

Leurs implantations internationales ont différentes formes : des implantations projets, des bureaux de représentation, des établissements stables des sociétés métiers d'Egis et des filiales pays.

Ces filiales pays assurent des prestations d'ingénierie sur le marché local et permettent des relations de proximité avec les clients. Elles servent également de relais pour l'ensemble des domaines d'expertise du groupe.

En 2010, elles sont situées en Espagne, en Roumanie, en Pologne, en Inde, au Cameroun, à Madagascar, en Algérie, en Bulgarie, au Maroc et en Finlande.



Egis – losis, nos ambitions

Seul français parmi les dix premiers ingénieristes mondiaux de la construction, le groupe Egis-losis maintient ses objectifs ambitieux de développement et de performance économique : une croissance du chiffre d'affaires, une internationalisation marquée, une politique de recrutement soutenue.

Croissance du chiffre d'affaires, une dynamique engagée

Egis et losis se sont fixés comme objectif de devenir un des majors mondiaux de l'ingénierie. Ces objectifs de développement se basent aussi bien sur la croissance interne que sur la croissance externe, en misant notamment sur l'intégration de nouveaux métiers.

Fin 2009, deux sociétés polonaises ont rejoint Egis : **CGM Projekt**, spécialisée dans le domaine du design routier et **Biprogeo-Projekt**, spécialisée en design d'infrastructures et de voirie urbaine. Ces deux acquisitions permettent à Egis de consolider sa présence dans les régions les plus dynamiques de Pologne.

En 2010, **Guigues Environnement**, spécialisé en eaux industrielles, eaux urbaines et assainissement, sites et sols pollués, management environnemental et sur les métiers de l'air et des odeurs, a rejoint Egis.

Une forte croissance à l'international

Aujourd'hui, Egis réalise 57 % de son chiffre d'affaires à l'international avec une présence dans une centaine de pays. Pour réussir son déploiement à l'international, Egis s'appuie sur la marque Egis et la notoriété acquise dans certaines spécialités (autoroutes, routes, aérien, concession et exploitation d'infrastructures...). Ses références et son expérience dans les projets soutenus par l'aide au développement constituent un atout majeur. Egis a par ailleurs des participations dans des sociétés d'exploitation dans une vingtaine de pays.

Egis poursuit son développement dans des pays où il connaît déjà des réussites importantes, notamment au Maghreb et au Moyen-Orient, mais également sur des zones géographiques nouvelles, selon les opportunités. A l'international, losis cible son activité dans quatre régions spécifiques (Afrique du Nord, Russie, Moyen-Orient et Inde) et porte l'activité à l'international de grands comptes français (Areva, EDF, Renault, Total, ADPI, Arep, Andros, Soufflet...).

Accroître ses prestations sur le marché de l'ingénierie locale, porter de grands projets internationaux en mobilisant ses sociétés françaises et locales, telles sont les ambitions d'**Egis et de losis** à l'international.

Une politique de recrutement soutenue

Egis et losis maintiennent le rythme significatif de croissance de leurs effectifs, avec une moyenne prévue pour le groupe, dans les 5 prochaines années, de plus de 1000 recrutements annuels sur des emplois permanents, en France et à l'international.

Les effectifs des deux groupes se sont sensiblement accrus depuis deux ans et sont actuellement de 10 000 personnes en France et à l'international. En France, les effectifs dans l'ingénierie sont portés à 6 350 personnes.

Egis et losis vont renforcer leur attractivité en valorisant leur haut niveau d'innovation et d'expertise, leurs valeurs d'entreprise humaine, responsable et créative.



L'innovation, une valeur forte

Egis et Iosis sont attachés, depuis de nombreuses années, à la recherche et à l'innovation afin de répondre aux besoins et aux défis de plus en plus diversifiés des maîtres d'ouvrage et des collectivités, et imaginer sans cesse en intégrant progrès technologiques et évolution des exigences.

La force d'innovation des deux groupes trouve ses racines dans la combinaison de plusieurs facteurs-clés : une écoute des besoins des clients et des partenaires ; des compétences spécialisées de haut niveau sur tout le cycle de vie des ouvrages ; une fertilisation croisée sur leurs différents métiers ; une longue expérience de la mise en œuvre opérationnelle de terrain.

Leur démarche innovante leur permet de répondre aux exigences du développement durable : adaptation des infrastructures au changement climatique, optimisation du trafic pour réduire les émissions de gaz à effet de serre, chantiers furtifs, préservation de la biodiversité, économies d'énergies, choix des matériaux, des technologies

Une démarche interne de progrès pour susciter et révéler les meilleures innovations

A Egis, l'esprit d'innovation repose sur une démarche interne de progrès :

- Un programme annuel d'investissements techniques et méthodologiques, associant étroitement les compétences et les capacités de chacune des sociétés d'Egis sur les sujets porteurs d'avenir ;
- Une démarche opérationnelle de partage des expériences et des connaissances pour améliorer la réactivité et la productivité des collaborateurs ;
- Des communautés de métier facilitant le travail en réseau : développement durable, adaptation au changement climatique, environnement, ouvrages d'art, économie des transports et mobilité, management de projet, ... Egis compte près d'une vingtaine de réseaux actifs ;
- L'organisation tous les 3 ans d'un concours innovation ouvert à tous les collaborateurs pour valoriser et reconnaître leurs innovations. Le dernier concours innovation réalisé en 2008 a permis de récompenser sept 1er prix correspondant à un niveau mondial dans leur spécialité, et 7 prix dans le thème développement durable.
- La formation permanente correspondant à un fort investissement de l'entreprise et des collaborateurs pour maintenir durablement un haut niveau de compétences et un transfert des meilleures expériences.

Chez Iosis, cet engagement est porté, au sein du groupe, par le département **Elioth**, entité tournée vers l'ingénierie environnementale et chargée d'apporter des réponses opérationnelles aux défis posés par l'arrivée de nouvelles technologies et de nouveaux matériaux. Elioth a développé une approche technique forte, dotée des meilleurs outils de simulation, qui permet d'appréhender le comportement des façades et des structures spéciales, les interfaces complexes et d'intégrer, dans une réflexion homogène, des compétences habituellement séparées, voire juxtaposées. Cette démarche est un gage d'optimisation des objectifs environnement, confort, santé et sécurité.

Une politique de partenariats dynamique pour relever les défis de demain

Depuis de nombreuses années, **Egis et losis** participent activement à des programmes de recherche partenariale nationaux et européens, avec des grands maîtres d'ouvrage, constructeurs et laboratoires de recherche. Egis et losis répondent ainsi pleinement au critère de créativité, qualité majeure de l'ingénieur.

Aujourd'hui, plus de onze programmes sont en cours avec la participation d'**Egis et de losis**. Citons quelques projets récents :

- **IMPETUS** : l'Agence Nationale de la Recherche (ANR) vient de décider de cofinancer, dans le cadre de son programme « Villes Durables 2010 », le projet IMPETUS (1,9 M€) porté par Egis (leader), losis, ICADE, la Ville de Paris, la Communauté d'Agglomération de Lille, des équipes de recherche du CSTB, du LVMT (INRETS / ENPC) et l'Ecole des Ingénieurs de la Ville de Paris. IMPETUS doit apporter aux acteurs de la ville, décideurs politiques, aménageurs, urbanistes, architectes, constructeurs, des référentiels, des indicateurs et des outils d'aide à la décision pour des projets d'aménagements d'une ville durable articulant l'urbanisation et le bâti, avec les conditions de transport et de mobilité ; tenant compte des conditions techniques, financières, foncières et juridiques pour simuler une approche en coût global.
- **RIMAROCC**, développement d'une méthode commune à onze directions des routes en matière d'analyse et de gestion des risques liés aux effets du changement climatique dans le cadre européen d'ERA-Net Road ;
- **ASPECT-2050** (Approche systémique pour les Plans Climat Energie Territoriaux) retenu par l'ANR (Agence Nationale de la Recherche) dans le cadre du programme de recherche Villes Durables 2009, qui vise à proposer une méthode permettant d'élaborer des PCET (Plans Climat Energie Territoriaux) selon une approche systémique mettant en évidence les dynamiques urbaines et les interactions les plus problématiques pour les émissions de GES (Gaz à Effet de Serre) ;
- **RESILIS**, retenu par l'Agence Nationale de la Recherche (ANR) dans le cadre du programme de recherche Villes Durables 2009 et gagné avec losis. Resilis s'attache au développement de la résilience urbaine grâce à l'amélioration des aides à la gouvernance des systèmes urbains ;
- **PUMAS** (Plate-forme Urbaine de Mobilité Avancée et Soutenable), projet gagné dans le cadre des appels à projets du fonds unique interministériel (FUI) et labellisé par les pôles de compétitivité Mov'eo et Advancity, Le projet consiste à développer sur l'agglomération de Rouen, une plate-forme à destination des collectivités urbaines visant à améliorer la gestion du trafic et l'information des usagers.

Egis et losis sont présents au sein de plusieurs **pôles de compétitivité français**, contribuant à la création d'emploi par l'innovation. Egis et losis sont par exemple présents dans plusieurs instances du pôle Advancity – Ville durable et écotechnologies urbaines (vice-présidence exécutif, conseil scientifique), ainsi que dans Moveo (automobiles & transports collectifs sûrs pour l'homme et son environnement). losis est membre du collège « Grands Entreprises » de Aérospace Valley, le pôle de compétitivité mondial Midi-Pyrénées et Aquitaine « aéronautique, espace, système embarqués.

Egis et losis participent également aux travaux de nombreuses **associations professionnelles** : Syntec-Ingénierie, dont losis est à la fois membre du Conseil d'administration, du Club des jeunes, du Bureau « Bâtiments » et préside les commissions « Innovation » et « Eco-conception » ; l'AFGC (Association française de génie civil – avec la présidence par un manager d'Egis), l'AITES (Association internationale des tunnels et espaces souterrains), l'AIPCR (association mondiale de la route) avec présidence du Comité international sur l'exploitation, PFCE (Partenariat France Chine Electricité), de l'AFGC (Association française de génie civil), de la SFEN (Société française d'énergie nucléaire), de l'AFDU (Association Française du développement urbain), de l'AFPAS (Association Française de génie ParaSismique), de l'AMO (Architecture et maîtres d'ouvrage), de l'AICVF (Association des Ingénieurs en Climatologie, Ventilation et Froid), de l'AFEX (Architectes français à l'Export) et du Club ETP Dirigeants.
etc.

Dans le domaine de la **Recherche**, Iosis est membre du comité exécutif de la Fondation Palladio pour la formation, la recherche et le rayonnement de l'industrie immobilière. Iosis est membre d'un groupe de travail SNRI (Stratégie nationale Recherche et Innovation), ainsi que du groupe « bâtiments neufs » PREBAT au sein de l'Ademe. Iosis fait partie du comité consultatif du CSTB aux côtés d'Egis et est membre du Conseil d'administration de Qualibat.

Egis et Iosis, accompagnateurs d'innovations

Egis et Iosis sont aussi « accompagnateurs » d'innovations pour le compte de leurs clients ou de leurs partenaires. Egis et Iosis les aident dans les différentes étapes du développement ou dans la mise en œuvre de leurs futures innovations.

Quelques innovations marquantes



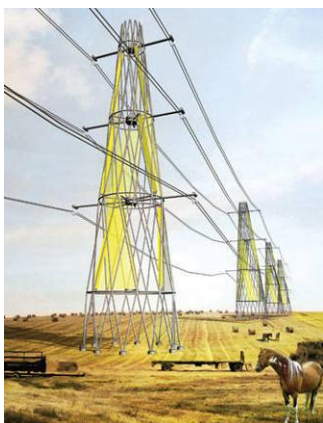
Améliorer la furtivité des grands chantiers d'infrastructures

Avec le projet de recherche Propice, Egis a développé un guide pour des chantiers plus furtifs et un éco-comparateur de furtivité des chantiers - **OPTRA**, l'ensemble de la démarche permettant de minimiser la gêne aux riverains et aux usagers et de réduire les émissions de gaz à effet de serre.

Optra a reçu un 1er prix décerné par l'AIPCR et a été sélectionné par la Direction Générale des Infrastructures, des Transports et de la Mer (DGITM) pour faire l'objet d'une expérimentation sur des chantiers.

© Cédric Papin, Egis

Wind-it



« Wind-it » est un projet consistant à greffer un réseau d'éoliennes à axe vertical au réseau électrique existant. Les pylônes ajoutent à leur fonction première de porter les câbles aériens celle de produire une énergie renouvelable directement raccordée au réseau. Composées de deux ou trois pales connectées à un axe vertical, les éoliennes tournent comme des tourniquets : il n'est donc pas nécessaire de les orienter en fonction du vent. Leur rendement est comparable à celui des éoliennes à axe horizontal. S'ajoutant au réseau électrique traditionnel dans l'ensemble des zones ventées du territoire, les éoliennes ne modifieraient pas le paysage et assureraient, de façon constante, une production nominale d'énergie renouvelable. Le projet « Wind-it », élaboré conjointement par le département **Elioth de Iosis** et l'agence d'architecture « Encore heureux », a reçu en mai 2009 le premier prix du concours « Metropolis Next Generation Design Competition » décerné à New York par la revue Metropolis. C'est la première fois que le prix est attribué à une équipe non américaine.

Les Eco-récifs : une démarche d'éco-conception pour préserver et accroître la biodiversité marine

Egis a mis au point des éco-récifs, équipements sous-marins, permettant de valoriser la dimension écologique de tout ouvrage portuaire, littoral ou off-shore par une démarche d'éco-conception (dépôts de brevets et de modèles).

© Sylvain Pioch et Jean-Luc Féron, Egis



Montagnes solaires

La montagne solaire du département **Elioth de Iosis**, est un système de production d'énergie renouvelable breveté en février 2005. Le principe : transformation du procédé constructif de la cheminée solaire en l'adossant contre les montagnes. Ce système constitue un principe révolutionnaire de production d'électricité à partir du soleil tout en autorisant parallèlement une activité agricole. Ce projet a été remarqué et soutenu par Oseo-Anvar.



Château d'eau « solaire »



Iosis (Elioth) est aussi le créateur d'un projet de château d'eau transformé en générateur solaire et d'un projet d'échangeur air neuf air extrait dédié à l'amélioration des critères confort / consommation dans les bâtiments existants.

Château d'eau Montreuil

A propos de SGTi®

Iosis investit fortement chaque année dans les technologies de la production, de l'information et de la communication pour disposer de solutions informatiques performantes, adaptées à son organisation, à ses métiers et à ses missions, capables d'apporter le meilleur service à ses clients.

Le Service de Gestion de projeTs sur Internet, SGTi®, est un outil de management de projets entièrement sécurisé dédié au secteur de la construction. L'offre SGTi® s'appuie sur la technologie Internet pour organiser les échanges d'information d'une opération de construction autour d'une base de données commune à l'ensemble des intervenants. Elle se caractérise par une solution de gestion électronique de documents techniques et par des outils « métier » pour le management de projet.

Le service se distingue par sa capacité à traiter les processus de la construction :

- Traçabilité et sécurisation des échanges de plans selon les procédures définies,
- Gestion prévisionnelle des documents d'études d'exécution,
- Dématérialisation des visas,
- Gestion centralisée du planning de l'opération,
- Gestion financière « zéro papier »,
- Organisation et suivi des fiches de travaux modificatifs,
- Gestion des levées de réserves (OPR sur Tablet PC)



Le développement durable, une priorité

Egis et Iosis, de par leurs différents métiers, accompagnent leurs clients, tant en France qu'à l'international, de l'amont des projets jusqu'à l'aval des réalisations. Ce positionnement unique permet à Egis et Iosis de capitaliser et de valoriser l'expérience acquise sur l'ensemble du cycle de vie des ouvrages et d'avoir une compréhension globale des défis en termes de maîtrise environnementale, d'efficacité économique et d'équilibres sociaux.

Egis et Iosis affirment leur volonté :

- ▶ d'aider leurs clients à prévoir, mesurer, maîtriser les impacts environnementaux, économiques et sociaux de leurs projets, plans et programmes, mettre en place des stratégies environnementales.
- ▶ de garantir la qualité technique, la fiabilité des solutions et réalisations dont la maîtrise d'œuvre lui est confiée en prenant en compte notamment les évolutions liées au changement climatique et aux questions énergétiques.
- ▶ Et de garantir des performances d'exploitation dans la durée.

Par ailleurs, en matière d'Aide Publique au Développement, les interventions d'Egis s'inscrivent explicitement dans les stratégies nationales de réduction de la pauvreté et les Objectifs du Millénaire pour le développement.

Egis vient de rejoindre le **Comité 21**, première plate-forme multi-acteurs française au service du développement durable. Réunissant près de 450 adhérents, dont la Caisse des Dépôts, ce réseau crée les conditions d'échange et de partenariat entre ses adhérents (entreprises, collectivités, associations, établissements de recherche et d'éducation, médias...) afin qu'ils s'approprient et mettent en œuvre, ensemble, le développement durable à l'échelle d'un territoire.

En 2009, **Egis et Iosis** se sont particulièrement investis dans les travaux préparatoires de la convention d'engagement volontaire signée par la profession de l'ingénierie (convention signée par Syntec-Ingénierie et le MEEDDM le 12 février 2010) et ont anticipé l'évolution de leurs outils et méthodes pour mettre en application rapidement sur le terrain les engagements pris.

Iosis est présent au sein du MEEDDM dans le groupe de travail intitulé « Plan Bâtiment Grenelle ». Il fait partie du COSEI (Comité d'orientation stratégique des Eco-industries), et est présent à la DUHP (Direction de l'habitat, l'urbanisme et les paysages).

Une politique DD structurée et volontariste

Initiée en 2006, la politique d'**Egis** en matière de DD repose sur trois piliers d'actions :

- ▶ enrichir son offre de service au regard des enjeux du DD en développant des solutions innovantes et opérationnelles à forte valeur ajoutée,
- ▶ professionnaliser ses équipes dans les champs de compétences du DD,
- ▶ maîtriser l'impact de ses activités au travers d'une démarche participative d'éco-responsabilité.

En 2009, une direction du développement durable et de la performance directement rattachée à la Direction générale du groupe est créée pour accélérer l'intégration des enjeux DD au sein des projets opérationnels qu'Egis accompagne.

Au sein de **Iosis**, la sauvegarde de l'environnement constitue l'une des préoccupations essentielles du groupe. Souhaitant aller au-delà de la stricte démarche HQE®, IOSIS a développé de nouveaux savoir-faire et des outils spécifiques : élaboration de chartes environnementales, mission de conseil environnemental (HQE® et BREEAM), outil d'aide à la décision sur le choix des partis énergétiques dans le cadre de législation liée à la « signature énergétique ».

Grâce à ces démarches, **loisis** est en mesure de proposer un accompagnement dans la mise en place de stratégies environnementales concernant différents types de bâtiments : hôpitaux, commerces, bureaux, mais aussi sites industriels, immeubles de logements, etc. Ces réflexions, organisées en plusieurs phases, sont menées au sein de groupes de travail définis en concertation avec le client.

En matière d'éco-responsabilité, **Egis et loisis** poursuivent leurs actions.

Les collaborateurs de **loisis** ont adopté depuis longtemps un comportement éco-citoyen au sein même de l'entreprise.

Après Toulouse en 2009, **Egis** a regroupé en février 2010 l'ensemble de ses effectifs lyonnais au sein d'un immeuble certifié Haute Qualité Environnementale (HQE®) répondant aux plus hautes exigences qualitatives en matière de consommation énergétique et de qualité de services (proximité des transports en commun, éclairage économe,...).

En septembre 2010, Egis a obtenu la certification ISO 9001. Egis compte dans ses rangs les deux premières sociétés d'ingénierie françaises dans le domaine des infrastructures à avoir obtenu une certification ISO 14001 (Egis Route et Egis Structures & Environnement). Le groupe **loisis** est certifié ISO 9001 et a engagé le processus de certification ISO 14001.

Cette expérience confirmée des démarches qualité offre un socle robuste à l'enracinement de principes de développement durable dans les métiers.

Quelques exemples de solutions innovantes à forte valeur ajoutée DD

Egis et loisis propose une palette de solutions concrètes et innovantes basées sur une compréhension des enjeux DD locaux des projets et la co-construction avec les parties concernées.

➤ Mobilité durable

Egis conseille et assiste les décideurs dans l'arbitrage entre différents modes de transport en apportant une vision multimodale et proposant des outils de comparaison et d'aide à la décision.

Egis est un acteur majeur des systèmes de transport intelligents (ITS) qui permettent d'optimiser en temps réel les flux de trafic selon différents événements : accidents, congestion, attentes au péage. Ils renforcent l'information et les services aux usagers, aident à réduire les émissions de polluants liés aux congestions et à fiabiliser les déplacements.

Au niveau européen, Egis participe au **programme SESAR** consacré à la définition et au déploiement d'un nouveau système de gestion du trafic aérien visant à un objectif de réduction à l'horizon 2020 de 50% des émissions de CO2.

➤ Changement climatique (volets atténuation et adaptation)

Pour la Banque Mondiale, Egis conduit une étude pilote pour accompagner plusieurs grandes villes d'Afrique du Nord (Alexandrie, Tunis, Rabat, Casablanca) à appréhender leur adaptation au changement climatique.

Sur la façade Méditerranée, le logiciel ENERMER a permis de déterminer le site le plus rentable pour développer un projet d'énergie éolienne offshore.

A l'international, Egis intervient sur les thématiques Kyoto comme la réalisation d'électrification rurale en utilisant des énergies renouvelables ou comme la mise en place de politiques industrielles de production propre.

➤ Préservation de la biodiversité et des milieux naturels

Egis modélise via un système d'information géographique les effets de l'implantation d'une infrastructure sur les flux de faune ; ce système permet de prendre des dispositions adaptées pour préserver la connectivité des habitats des espèces concernées et de rétablir leur flux de déplacement.

Une première en Europe : Egis met au point des dispositifs novateurs, les éco-récifs, visant à restaurer ou augmenter la biodiversité marine tout en offrant un support au développement des pêcheries côtières artisanales.

Egis accompagne les démarches des acteurs du littoral dans la gestion intégrée des zones côtières pour réconcilier le développement raisonné des côtes et le bon état écologique des ressources.

➤ **Pilotage de la performance Développement Durable d'un projet**

En 2009, des avancées méthodologiques significatives en matière de pilotage de la performance DD de projets d'infrastructures et d'aménagement durable du territoire ont été réalisées.

La démarche **Tendem Empreinte®** permet de définir les objectifs, les indicateurs et surtout les actions qui renforcent le caractère durable d'un projet. A chaque grande étape il est possible de visualiser les bénéfices et les impacts pluridisciplinaires des choix de programmation, de conception, de mise en œuvre et d'exploitation. Tendem Empreinte a été mise en œuvre sur plus d'une trentaine de projets dans des domaines variés, depuis les grands projets d'infrastructure (LGV, autoroutes) aux projets urbains, en passant par les aménagements fluviaux, les transports en commun ou la production d'énergie renouvelable.

➤ **Eco-quartiers**

En France, **Egis et losis** sont impliqués dans plus d'une vingtaine projets d'éco-quartiers, dont notamment l'éco-quartier « la Clémentière » à Granville, lauréat du Grand Prix national Eco-Quartier du Meeddm dans la catégorie Eau. losis est notamment intervenu sur les éco-quartiers de Chartres Nord Ouest, de Rouen Seine Ouest, de Compiègne, etc.

D'une manière globale, les principes du développement durable fournissent à Egis et losis les clés de compréhension et d'action pour penser et dessiner les aménagements urbains. Dans leur conception urbaine intégrée, le travail sur la forme urbaine porteuse d'identité et de bien-être est étroitement articulé avec la recherche de solutions d'aménagement technique les plus efficaces en matière de développement durable.

A l'international, Egis assiste des maîtres d'ouvrage pour la création de quatre villes nouvelles dans les Emirats d'Abu Dhabi, avec pour mot d'ordre : efficacité énergétique et financière. losis intervient en particulier dans les études de master plan pour la conception de villes nouvelles. Vitrine de l'approche créative et rationnelle de la ville durable, le projet de losis pour Copenhague Nordhavnen, a figuré parmi l'un des onze primés parmi 180 concurrents de 43 pays, lors du concours international organisé en 2008 par la ville de Copenhague.

➤ **La signature énergétique**

Pour répondre aux nouvelles dispositions en faveur de l'environnement instaurées par l'arrêté du 18 décembre 2007, losis a développé à l'attention du Maître d'Ouvrage un outil d'aide à la décision qui permet l'estimation des besoins du bâtiment (électriques, frigorifiques, calorifiques) et établit la comparaison entre la solution « pressentie » (décrite dans le dossier du permis de construire) et les variantes établies grâce aux différents bilans énergétiques et économiques. L'ensemble est ensuite résumé dans une note de synthèse indiquant la solution proposée.

➤ **Les chartes environnementales.**

Pour aller au-delà de la stricte démarche HQE®, losis a mené une réflexion lui permettant de proposer à ses clients l'élaboration de chartes environnementales spécifiques. Le groupe a ainsi réalisé une charte environnementale pour la société AXA REIM France dans le cadre d'un projet de construction de bureaux. Il rédige actuellement pour la Foncière des Régions un guide à la conception climatique destiné à anticiper les évolutions réglementaires définies par le Grenelle de l'Environnement.

Pour Egis et losis, le DD est une démarche de progrès continu, source d'innovations et de création de valeurs.



Egis et Iosis primés

Grand prix de l'ingénierie 2009



Le jury de l'édition 2009, présidé par Claude Martinand, vice-président du conseil général de l'Environnement et du Développement durable, a attribué le Grand Prix à trois ingénieurs chargés de la restructuration de la Tour First, à La Défense. Il s'agit de Jean-Frédéric Henry, d'Altarea Cogedim (Maîtrise d'ouvrage déléguée), Pierre Focqué (conception du réaménagement des structures) et Charlotte Welsh (ingénierie du développement durable) du groupe IOSIS. Le jury a estimé cette opération remarquable par les modalités de la rénovation d'une tour existante, la transformant en un immeuble plus haut, à l'esthétique améliorée, et par la volonté d'une démarche HQE ambitieuse et visant en particulier une réduction optimale des consommations énergétiques.

Parc des Rives de La Thur dans le Haut-Rhin : quatre prix décernés à ce projet dont la maîtrise d'œuvre a été réalisée par Egis



Le parc des Rives de la Thur s'étend le long de cette rivière soumise à de fortes variations de débit. Sur une surface totale de 12 hectares au cœur d'une ZAC d'habitation, il intègre divers dispositifs absorbant les crues éventuelles de la rivière. Les travaux ont représenté 3,3 M€ d'investissement.

Mené par les équipes d'atelier VILLES & PAYSAGES et d'Egis Aménagement, l'aménagement urbain de ce parc, finalisé en 2007, s'est articulé autour de 4 thématiques fortes : la prise en compte de la problématique environnementale, la création d'un parc urbain de

12 hectares en plein centre ville, l'offre d'une gamme de logements adaptés aux besoins actuels des habitants et l'organisation de la mixité urbaine.

Quatre prix ont été décernés à ce projet : le 1er prix aux trophées des Entreprises publiques locales (EPL) en octobre 2008, la Victoire d'Argent aux Victoires du Paysage en décembre 2008, le prix de l'aménagement urbain 2009 du Moniteur pour les villes de 10 000 à 50 000 habitants, et enfin, la Marianne d'or 2009.

Le projet « Wind-it » lauréat du concours « Metropolis Next Generation Design Competition » organisé par la revue new-yorkaise Metropolis

Le projet « Wind-it », élaboré conjointement par Elioth de Iosis et l'agence d'architecture « Encore heureux », a reçu en mai 2009 le premier prix du concours « Metropolis Next Generation Design Competition ». C'est la première fois que le prix est attribué à une équipe non américaine.





Egis et Iosis primés

Le projet d'Ecoquartier de la Clémentière à Granville (50) désigné Lauréat du Grand Prix national EcoQuartier

L'eau est véritablement l'axe fort de ce projet. Un gros effort de réduction des surfaces imperméabilisées a été prévu, le traitement des eaux dans les espaces publics sera fait par des noues, des toitures terrasses végétalisées et des haies avec des corridors biologiques. Ce projet fait ainsi la démonstration qu'il est possible d'accueillir 1 500 nouveaux habitants dans la continuité de l'existant dans un paysage maritime et bocager sur 34,4 hectares."



Le pont de Konin, second prix du concours Budowa Roku 2008

En juin 2009, à Varsovie en Pologne, s'est déroulée la finale du concours Budowa Roku 2008 ou "construction de l'année 2008". Cette compétition nationale récompense chaque année les chantiers les plus innovants ainsi que les travaux de grande qualité. Cette année, 67 chantiers ont été présentés au concours.

Le pont de Konin, dont la supervision des travaux a été assurée par Egis, a remporté le 2nd prix. Le représentant du Ministère polonais des Infrastructures a félicité les lauréats non seulement pour la qualité de leurs prestations et pour leur courage d'avoir soumis un projet à une évaluation externe.





Quelques références récentes

Route

- FRANCE :
 - Concessionnaire pressenti de l'autoroute A63 entre Salles (Gironde) et Saint-Geours-de-Maremne (Landes) au sein du groupement "Atlandes", mené par Colas (groupe Bouygues) et composé d'Egis, NGE, Spie Batignolles, HSBC et DIF (Dutch Infrastructure Fund).
 - Maîtrise d'œuvre complète de l'A304, prolongement de l'A34 vers la Belgique
 - Elargissement et nouvelle bifurcation de l'autoroute A63 - ASF
- POLOGNE :
 - Supervision de la construction de l'autoroute A1 Section Czerniewice-Kowal - GDDKiA
 - Construction de l'autoroute A4, section Szarów-Krzyż (Pologne)- GDDKiA *(Photo)*
- CHINE :
 - Projet autoroutier entre Wuding et Kunming - Yunnan Wukun Expressway Company Ltd
- KOSOVO :
 - Contrat d'études de 3 sections neuves (41 km) de l'autoroute R7, entre Morinë et Merdare (Kosovo) 6 Bechtel – ENKA JV
- TANZANIE :
 - Contrôle des travaux d'amélioration de la route Tunduma-Sumbawanga



Ferroviaire

- FRANCE :
 - Maîtrise d'œuvre complète pour la création d'une ligne de tramway à Aubagne et de deux lignes de tramway à Nice
 - Concession de la LGV Sud Europe-Atlantique, entre Tours et Bordeaux
 - Maîtrise d'œuvre du prolongement de la ligne B du métro de Lyon
 - Maîtrise d'œuvre complète de la Ligne E du tramway de Grenoble
 - LGV Grand Projet Sud-Ouest : Analyse fonctionnelle, études techniques et environnementales des infrastructures et des équipements ferroviaires
- IRAN :
 - Conception des équipements et systèmes de la ligne 1 du métro de Ahwaz
- CHINE :
 - Contrôle qualité de l'un des tronçons de la Ligne à Grande Vitesse (LGV) entre Wuhan et Guangzhou (Canton).
 - Management de projet et assistance technique aux autorités locales de la province de Macao pour la réalisation d'une première ligne de métro automatique
- INDE :
 - Mandataire du groupement de maîtrise d'œuvre études et travaux des deux lignes de métros de Chennai *(Photo)* et réalisation de la deuxième ligne de métro de Calcutta
- MAROC :
 - Maîtrise d'œuvre de la LGV Kenitra – Tanger



Aérien

- FRANCE :
 - Maîtrise d'œuvre de l'extension de l'aéroport Roland Garros à la Réunion (*Photo*)
 - Fourniture d'un système de gestion de l'information aéronautique pour 35 aéroports en France
 - Support à la définition et à la mise en œuvre de procédures « vertes » pour les hélicoptères
- TCHAD :
 - Etudes de mise aux normes de l'aéroport d'Abéché
- ALGERIE :
 - Aménagement, rénovation et réalisation d'une aérogare spécifique sur l'aéroport Es Sénia
- EUROPE :
 - Contrat cadre auprès de l'Agence Européenne de la Sécurité Aérienne



Montage de projets & exploitation

- CANADA :
 - Mise en service du péage free-flow du pont Golden Ears à Vancouver
- POLOGNE :
 - Equipements d'exploitation de l'autoroute A4 section Wrocław-Katowice
 - Exploitation et maintenance de la seconde phase et mise en vigueur du contrat d'équipements de péage de l'autoroute A2 (*Photo*)
- CONGO :
 - Convention de concession pour le développement, l'exploitation et la maintenance de 3 aéroports au Congo
- GRANDE-BRETAGNE :
 - concession et l'exploitation de l'autoroute M25 grand périphérique de Londres (M25) et reprise de l'exploitation de l'autoroute et de la gare de péage de Dartford



Aménagement urbain

- FRANCE :
 - Maîtrise d'œuvre de la ZAC Andromède à Toulouse
 - Eco-quartier de la Clémentière à Granville (Manche)
 - Aménagement du boulevard de la Seille à Metz (Lorraine)
 - Maîtrise d'œuvre des espaces publics de la ZAC de la Grappinière (Rhône)
 - Projet de renouvellement urbain du quartier Empalot à Toulouse
 - ZAC du Cancéropole à Toulouse
- MAROC :
 - Diagnostic et avant projet sommaire de l'ensemble des infrastructures de l'aménagement et de la gestion des eaux du complexe hôtelier de Cala Iris
- CHINE :
 - Aménagement de la ville nouvelle Hengqin (*Photo*)
- GUINEE EQUATORIALE :
 - Aménagement d'une ville nouvelle à Oyala



Eau

- FRANCE :
 - Maîtrise d'œuvre de l'aménagement de l'Isère tranches 2 et 3, en amont de Grenoble
 - Système d'information des usagers du bassin Rhône-Saône
- ALGERIE :
 - Alimentation en eau potable de la ville de Tamanrasset (*Photo*)
- KENYA :
 - Barrage et gestion du bassin versant sur le fleuve Tana
- INDE :
 - Assainissement des villes de Bhubaneswar et de Cuttack



Ports et voies navigables

- KOSOVO :
 - Assistance à la "Project Implementation Unit" du nouveau port de Zadar (*Photo*)
- FRANCE :
 - Maîtrise d'œuvre complète pour la réparation des quais du Rhône dans la traversée d'Arles (Bouches-du-Rhône)
 - Mission de maîtrise d'œuvre pour la construction de la darse du port de pêche de Port Ouest à La Réunion



Ouvrages d'art

- FRANCE :
 - Lancement des travaux pour le pont levant de Bordeaux (*Photo*)
 - Conception et réalisation du viaduc de la Côtière permettant à l'autoroute A432
 - Maîtrise d'œuvre études pour la conception du viaduc de déviation de Canapville
- BOSTWANA – ZAMBIE :
 - Etudes préliminaires et d'exécution du pont route/rail de Kazungula, reliant le Botswana à la Zambie.
- MAROC :
 - Pont Moulay El Hassan sur l'Oued Bouregreg, entre Rabat et Salé



Tunnels

- ITALIE :
 - Tunnel de la Variante di Valico à Milan
- BELGIQUE :
 - Etude de diagnostic des 25 tunnels de la région de Bruxelles-Capitale
- FRANCE :
 - Assistance à maîtrise d'ouvrage pour la réalisation des travaux de rénovation du tunnel de la Croix Rousse à Lyon

Géotechnique

- FRANCE :
 - Laboratoire de recherche souterrain de l'ANDRA : supervision de travaux scientifiques à Bure (Haute-Marne)
 - Confortement de la pointe du Hoc en conception-réalisation (Manche) *(Photo)*
 - Mise en place d'une méthode de gestion des murs de soutènement du réseau AREA



Environnement

- AFRIQUE DU NORD :
 - Adaptation au changement climatique et préparation aux catastrophes naturelles des villes côtières
- FRANCE :
 - Dossier d'incidences Natura 2000 de la centrale nucléaire du Blayais (Gironde)
 - Etudes d'environnement et d'impact de plusieurs fermes solaires dans le cadre de Partenariats Public-Privé
 - Etudes d'environnement et d'impact d'un ensemble de 3 projets de nouvelles canalisations totalisant 500 km appelé « Etoile de Dierrey » (Aube)

Conseil & appui au développement

- TURKMENISTAN :
 - Appui à l'amélioration du développement agricole et rural durable
- GUINEE :
 - Contrat d'appui institutionnel à l'entretien routier
- ALGERIE :
 - Contrat d'assistance technique relatif au « Programme d'appui aux PME/PMI et à la maîtrise des technologies d'information et de communication (PME II) ».
- FRANCE :
 - Procédures de concertation menées sur les différents projets du STIF en Ile-de-France
 - Rétablissement du caractère maritime et revalorisation du Mont-Saint-Michel *(Photo)*
 - Conseil du consortium d'entreprises pour le PPP du contournement nord de Tarbes



Mobilité

- FRANCE :
 - Maîtrise d'œuvre d'une future ligne de bus à haut niveau de service* (BHNS) de Marseille
 - Gestion dynamique du trafic sur le pont de St Nazaire (Loire-Atlantique), par la mise en place d'un système d'affectation des voies à l'aide de 1633 plots lumineux *(Photo)*
 - Déploiement du réseau haut débit sur le territoire de l'Ain
 - Etude de faisabilité des Bus à Haut Niveau de Service (BHNS) de Saint-Malo, La Rochelle, Cannes, Angoulême et Nantes
- BELGIQUE : Renouvellement du contrat d'exploitation du centre de gestion du trafic de Bruxelles
- UKRAINE : Etudes pour la gestion du trafic de Kiev
- POLOGNE : Elaboration de la stratégie du développement des systèmes ITS en Pologne



Mines & énergie

- **INDONESIE :**
 - Etude de faisabilité pour la réalisation du complexe minier Weda Bay, sur l'île d'Halmahera
- **ETHIOPIE :**
 - Assistance technique au projet d'installation d'éoliennes sur le site d'Ashegoga
- **TCHAD :**
 - Assistance technique au Ministère du Pétrole et de l'Energie pour l'élaboration d'un plan stratégique d'amélioration de la gestion et de la gouvernance de l'énergie *(Photo)*



Bâtiments

Paris / Ile de France

- A Paris : Philharmonie de Paris *(Photo)*, Rénovation BNF Quadrilatère Richelieu, Gaité Lyrique, ZAC Claude Bernard, Hôpital Rothschild APHP, Le « 104 » rue d'Aubervilliers, Palace Shangri-La, Département des Arts de l'Islam au Musée du Louvre, les UFR de Biologie et UFR de Chimie Université Paris VII, Université Paris Assas, Siège de l'OCDE, Maison de la Radio, ICM (Institut du Cerveau et de la Moelle), Assistance conduite programme d'investissement Tour Eiffel, AMO « Mobile Art » Chanel ...
- A La Défense : Tour First (Grand Prix National de l'Ingénierie 2009) - Tour Generali - Rénovation du CNIT - Tour D2
- En Ile de France : Nouveau siège de Bouygues Télécom Issy-les-Moulineaux, Hôpital de Villeneuve St Georges, Laboratoires IPSL de Guyancourt, Restructuration de Fleury-Mérogis, ...



Nord

- Musée du Louvre-Lens,
- Grand Stade de Lille *(Photo)*,
- Clinique d'Arras (Générale de Santé),
- Siège de région Nord-pas-de-Calais
- ...



Sud-Est

- Stade Vélodrome Marseille,
- Hôpital la Timone Marseille
- Hôtel Dieu (Hôtel 4*) Marseille
- Euromed Center Marseille
- ...

Sud-Ouest

- Cancéropole de Toulouse,
- Hôpital de Castres Mazamet,
- Laboratoires Pierre Fabre
- ...

Est

- Hôpital Civil de Strasbourg,
- Conseil de L'Europe à Strasbourg (Mipim Awards – catégorie Business Center),



- Pharmacopée Européenne Strasbourg,
- Cité des Arts de Besançon,
- Campus Artem Nancy
- ...

Centre-Ouest

- Grand Stade du Havre,
- Laboratoire Pfizer,
- EMC2 Nantes,
- Hôpital de Lorient,
- Eco-quartiers Rouen et Chartres *(Photo)*,
- ...



Rhône-Alpes

- Hôpital de Chambéry,
- Musée des Confluences à Lyon *(Photo)*,
- Hôpital de Dijon,
- Pôle de commerces et de loisirs « Lyon Confluence »,
- ...



Dom-Tom

- Centre Hospitalier de Polynésie Française Tahiti,
- Aéroport de Nouméa La Tontouta,
- Pôle Océan à Saint-Denis de la Réunion,
- Centre Caraïbéen de la Mer en Martinique,
- Hôpital du Lamentin Martinique,
- ...

International

- Aéroport de Jeddah Arabie Saoudite (avec ADPi) *(Photo)*,
- Akademia City Russie,
- Ekat City Russie,
- Tour YSET Russie,
- SmartCity à Malte
- ...



Industrie

- Programme ITER à Cadarache,
- CHINE : EPR Taischan,
- EPR Flamanville,
- FINLANDE : EPR Olkiluoto,
- Laser Mégajoule de Bordeaux *(Photo)*,
- Usine Georges Besse II,
- RJH (Réacteur Jules Horowitz),
- Ile Longue Brest,
- Usine Isseane à Issy-les-Moulineaux,
- Chaîne d'assemblage Eurocopter Marignane,
- Usine Renault-Nissan à Tanger,
- ROUMANIE, POLOGNE ET UKRAINE : Malteries Soufflet
- INDE : usines Renault,
- THAÏLANDE : Usines Michelin,
- LIBYE : Aéroport de Benghazi - ,
- ANGOLA : Tour Total EP à Luanda
- ...

