



Dossier de presse

Avril 2012

Contact presse :

Direction de la communication

Isabelle Bourguet

Tél. : **01 30 48 44 17**

Mail : isabelle.bourguet@egis.fr

www.egis.fr

| | |
|--|----|
| Synthèse | 3 |
| A propos d'Egis | 4 |
| Nos marchés | 7 |
| Nos métiers | 8 |
| Egis, une présence de proximité | 9 |
| Chiffres clés 2011 | 10 |
| Egis, de grandes ambitions | 12 |
| Le développement durable, une priorité | 16 |
| Quelques faits marquants en 2011 | 19 |
| Autres références récentes | 21 |
| Annexes | 24 |

Crédits photos : Wilmotte et Associés, Cécile Laboup, KPF-SRA, © Alfred Peter Paysagiste

SYNTHÈSE

Egis est un groupe de conseil et d'ingénierie dans les domaines de la construction pour les transports, la ville, le bâtiment, l'industrie, l'eau, l'environnement et l'énergie. Dans les domaines routiers et aéroportuaires, l'offre du groupe s'élargit au montage de projets, au clé en main d'équipements et à l'exploitation. Depuis le 1^{er} janvier 2011, Egis, leader de l'ingénierie des infrastructures, et Iosis, leader français de l'ingénierie du bâtiment et du génie civil nucléaire, ont fusionné.

Avec 12 000 collaborateurs, dont 7 400 dans l'ingénierie et 858 M€ de chiffre d'affaires en 2011, le groupe est présent dans plus de 100 pays et dispose d'une cinquantaine d'implantations en France.

Le rapprochement d'Egis avec le groupe Iosis s'est accompagné de l'ouverture du capital du nouveau groupe à hauteur de 25 % à des « cadres partenaires » et à l'ensemble des 4 500 salariés français via un Fonds Commun de Placement Entreprise (FCPE). La Caisse des Dépôts reste l'actionnaire de référence d'Egis à hauteur de 75 %.

Le modèle capitalistique mis en place est inédit dans le secteur de l'ingénierie : le capital d'Egis rassemble une grande institution financière, la Caisse des Dépôts, et un actionariat motivé, dynamique de cadres et de salariés impliqués dans la réussite de leur groupe.

Egis affiche des ambitions fortes pour les années à venir : pluridisciplinarité et complémentarité des équipes, culture affirmée du développement durable, croissance rapide orientée vers l'international, et poursuite de sa politique de recrutement. Le groupe prévoit un chiffre d'affaires d'environ 1,2 milliard d'euros en 2015.

Egis conduit une démarche active de **développement durable**, en dialoguant avec les parties prenantes : mise en place d'un Comité d'orientation développement durable, faisant appel à des personnalités extérieures. Au côté de la Caisse des Dépôts, Egis a rejoint le Comité 21, première plate-forme multi-acteurs française au service du développement durable, qui réunit aujourd'hui près de 450 adhérents. Depuis novembre 2011, Egis adhère au Pacte Mondial des Nations Unies, est partenaire du R20 (Regions of climate action) et contribue aux travaux préparatoires de Rio + 20.

En novembre 2011 a eu lieu le lancement de **l'université Egis Campus** pour accompagner la croissance du groupe. L'objectif d'Egis Campus est de construire une culture commune, de favoriser les échanges et la transversalité dans le groupe.

En 2011-2012, **Egis a été primé** à plusieurs reprises : Mipim Awards 2011 pour la tour First, Grand Prix de l'Art urbain mention spéciale « qualité de la vie sociale » pour le projet La Garenne Colombes, prix de l'Aménagement urbain pour la place du Débarcadère à La Réunion, Breeam Award 2012 pour la tour Majunga à La Défense, catégorie « internationale ».

Quelques projets significatifs remportés en 2011 :

- Nouveau siège du ministère de la Défense à Paris
- Nouvelle Route du Littoral à La Réunion
- Ligne à Grande Vitesse Sud Europe Atlantique
- Bus à Haut Niveau de Service (BHNS) de Montbéliard, Lorient, Massy-Saclay, Tzen3 (porte de Pantin-gare de Gargan)
- Élargissement de l'Autoroute A71 au nord de Clermont-Ferrand
- Métro automatique du Grand Paris
- 5^{ème} ligne de tramway de Montpellier
- Dépollution du fleuve Gange en Inde
- Mine de fer de Zanaga au Congo
- Assistance à l'aviation civile chinoise
- Études de conception de deux EPR britanniques

A PROPOS d'EGIS

Egis est un groupe de conseil et d'ingénierie dans les domaines de la construction pour les transports, la ville, le bâtiment, l'industrie, l'eau, l'environnement et l'énergie. Le groupe est également présent dans les métiers du montage de projets et de l'exploitation routière et aéroportuaire.

Le 1^{er} janvier 2011, Egis, leader de l'ingénierie des infrastructures, s'est rapproché de Iosis, leader français de l'ingénierie du bâtiment et du génie civil nucléaire.

Avec 12 000 collaborateurs, dont 7 400 dans l'ingénierie, et 858 M€ de chiffre d'affaires en 2011, Egis est présent dans plus de 100 pays et dispose d'une cinquantaine d'implantations en France.

Proche des décideurs locaux et nationaux, Egis propose ses services d'ingénierie du bâtiment et des transports pour l'aménagement des villes : hôpitaux, logements, bâtiments tertiaires, équipements sportifs, musées, gares, aéroports, tramways, bus à haut niveau de service, espaces urbains... C'est un acteur internationalement reconnu pour les grands projets de transport et de génie civil : lignes de train à grande vitesse, autoroutes, terminaux portuaires, génie civil nucléaire, etc. et propose les meilleures expertises sur des sujets tels que l'eau, l'environnement ou le paysage.

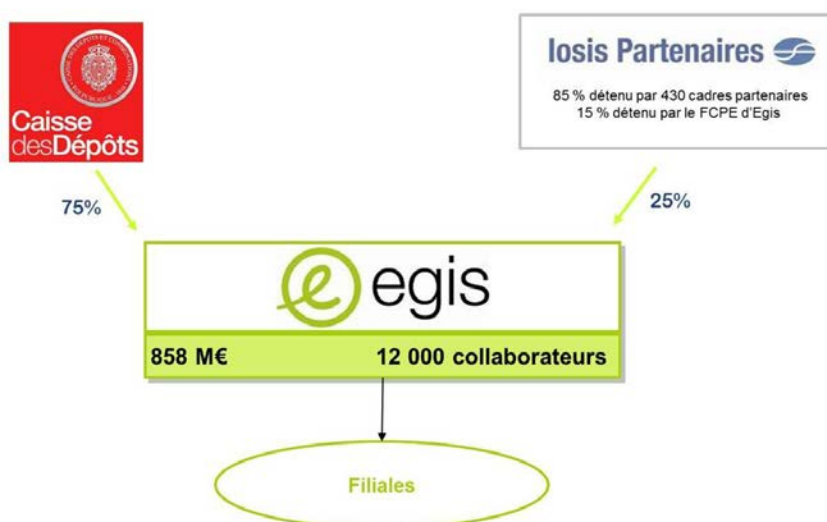
Un modèle capitalistique original

Le rapprochement d'Egis avec le groupe Iosis, effectif depuis le 1^{er} janvier 2011, s'est accompagné de l'ouverture du capital du nouveau groupe au premier semestre 2011 à des cadres référents, les « Partenaires », et d'une participation ouverte à l'ensemble des 4 500 salariés français du nouveau groupe, via un Fonds Commun de Placement d'Entreprise (FCPE).

L'actionnariat du nouveau groupe se répartit ainsi :

- 75 % Caisse des Dépôts,
- 25 % Iosis Partenaires, société regroupant les 430 cadres partenaires issus des deux groupes Egis et Iosis, ainsi que le FCPE.

Le modèle capitalistique ainsi mis en place est inédit dans le secteur : Egis allie une grande institution financière tournée vers le long terme, la Caisse des Dépôts, et un actionnariat motivé et dynamique de cadres et de salariés impliqués dans la réussite de leur groupe.



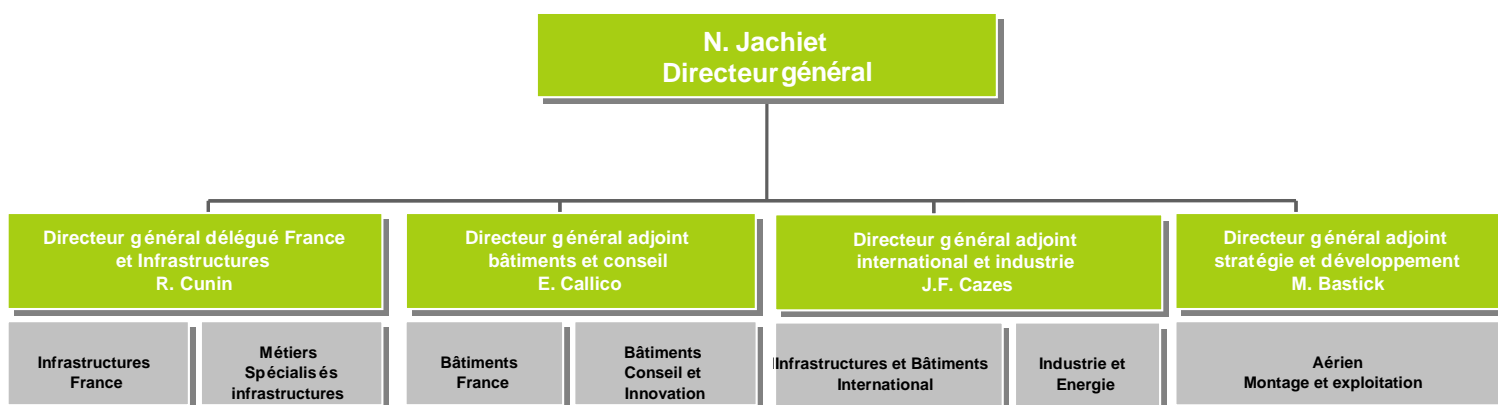
A PROPOS d'EGIS

La gouvernance

La composition du **Conseil d'administration d'Egis** est la suivante :

- Augustin de Romanet, Président du Conseil d'administration
- La Caisse des Dépôts, représentée par Sabine Schimel
- Iosis Partenaires, représentée par Nicolas Jachiet
- Loïc Bonhoure
- Emmanuel Callico
- Michèle Cyna
- Laurence Dors
- Patrick Vandevoorde
- Christine Chauvet

La Direction générale



Nicolas Jachiet, Directeur général

Il est également administrateur d'Egis et président de Iosis Partenaires.



Rémi Cunin, Directeur général délégué Infrastructures et France

Il supervise la branche Villes et Transports France et la branche Métiers spécialisés d'infrastructures (rail, eau, structures & environnement).
Il coordonne les activités du groupe en France.



Emmanuel Callico, Directeur général adjoint Bâtiments et Conseil

Il est également administrateur d'Egis et Directeur général de Iosis Partenaires.
Il supervise la branche Bâtiments France et la branche Bâtiments Conseil et Innovation.
Il coordonne les activités du groupe dans le domaine du conseil.



Jean-François Cazes, Directeur général adjoint International et Industrie

Il supervise les branches Infrastructures et Bâtiments International et la branche Industrie et Energie. Il coordonne les activités du groupe à l'international.



Michel Bastick, Directeur général adjoint Stratégie et Développement

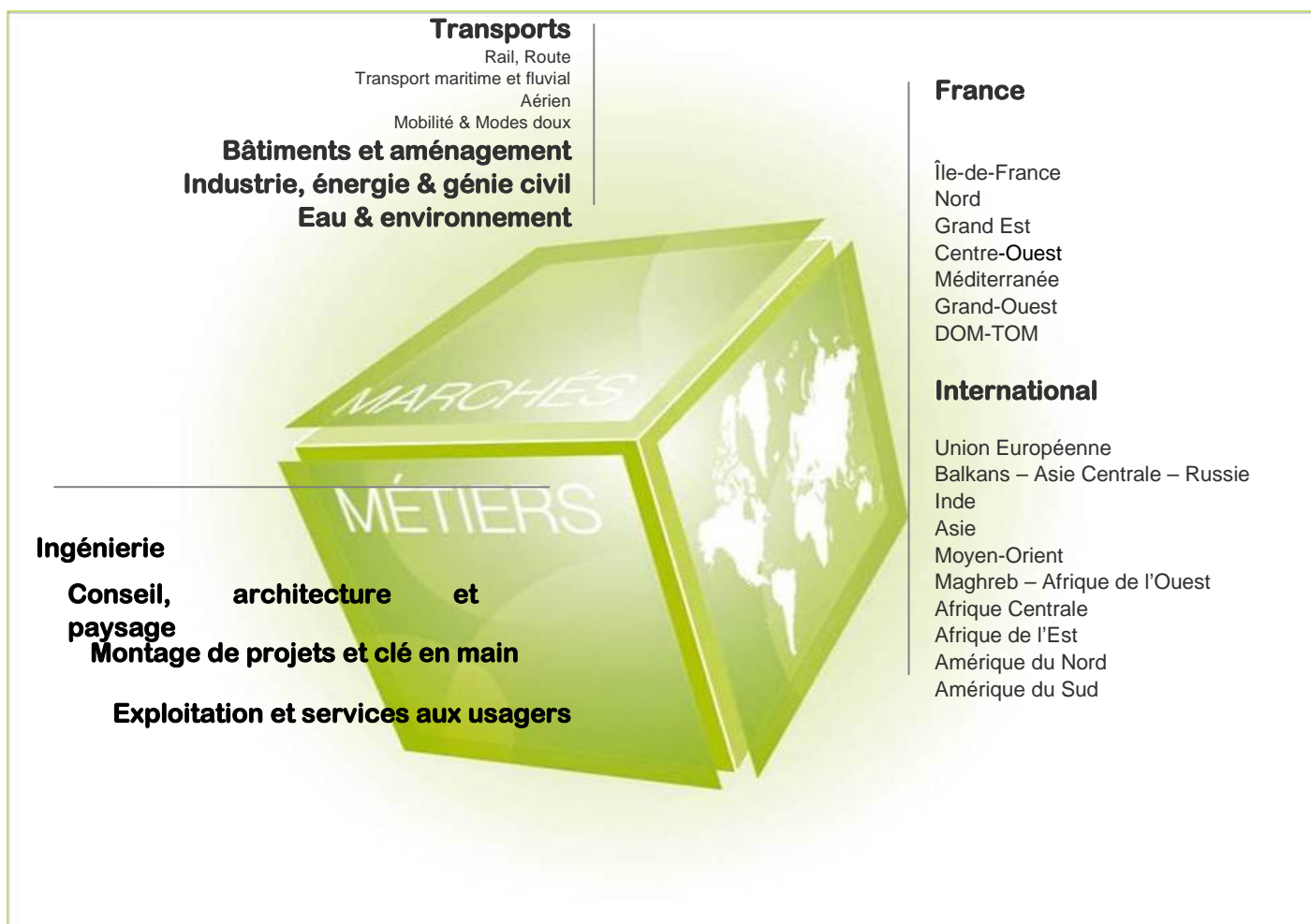
Il supervise la branche Aérien, Montage et Exploitation.

A PROPOS d'EGIS

Egis est le leader pluridisciplinaire du marché français de l'ingénierie de la construction.

Le groupe forme une ingénierie de haut niveau, par la qualité de son expertise dans ses différents domaines d'intervention et sa capacité à manager des projets de toutes tailles.

Son offre se décline selon trois axes : des marchés couvrant tous les domaines de la construction, des métiers complémentaires entre eux, une présence géographique de proximité en France et dans le monde.



NOS MARCHÉS



TRANSPORTS

Route

Aménagements routiers urbains, liaisons interurbaines, autoroutes, développements routiers, exploitation autoroutière...

Ferroviaire

Réseaux de métros, tramways et bus guidés, création ou réhabilitation de lignes ferroviaires conventionnelles ou à grande vitesse...

Transport maritime et fluvial

Études d'écosystèmes littoraux, conception et dimensionnement des ports et terminaux portuaires, quais, digues de protection, équipements de manutention, aménagement et restauration des cours d'eau et canaux.

Aéroports, aérien et navigation aérienne

Gestion du Trafic Aérien (ATM), gestion des aéroports et opérations aériennes, ingénierie aéroportuaire, exploitation aéroportuaire, etc.

Mobilité & Modes doux

Gestion du trafic, systèmes de transports intelligents, économie des transports et desserte des territoires, déplacements urbains et interurbains, Bus à Haut Niveau de Service...

BÂTIMENTS ET AMÉNAGEMENT

Bâtiments

Constructions neuves, restructurations, réhabilitation et exploitation-maintenance de bâtiments publics et privés dans les secteurs de l'immobilier d'entreprise, de la santé, de la justice, de la culture, des loisirs, du logement. Équipements sportifs, espaces commerciaux et d'activités, gares, aéroports, hôtels, bâtiments industriels...

Aménagement urbain, paysage

Aménagement d'espaces urbains, éclairage et lumière, paysage, villes nouvelles...

INDUSTRIE, GÉNIE CIVIL, ÉNERGIE

Mines, Industrie

Infrastructures des grandes compagnies minières, transports d'énergie électrique, conception, justification ou remise à niveau d'ouvrages industriels, de plateformes logistiques, centres informatiques, centrales de production d'énergie, usines de traitement d'eau, usines agro-alimentaires, usines de valorisation des déchets, etc.

Génie civil nucléaire

Tous les types de missions relatives aux cycles de vie du génie civil des installations nucléaires (EPR, usines de fabrication de combustible, ateliers d'entreposage, réacteurs expérimentaux...)

Tunnels, Ouvrages d'art, Géotechnique, Grands ouvrages hydrauliques

- Tunnels : équipements, ventilation, sécurité et exploitation
- Ouvrages d'art : ouvrages de toute portée, ouvrages d'art exceptionnels, réparation d'ouvrages
- Géotechnique : fondations, soutènements, génie civil, terrassements et géotechnique des infrastructures linéaires, ingénierie des matériaux
- Grands ouvrages hydrauliques : barrages, endiguement de rivières et canaux, écluses, rejets en mer, bassin de stockage, ouvrages de rejet, etc.

EAU ET ENVIRONNEMENT

Assainissement, eau potable, eaux industrielles

Assainissement et production d'eau potable, réseaux hydrauliques, gestion du risque inondation, transferts d'eau...

Environnement, déchets & sols pollués

Ingénierie environnementale, expertise en risques industriels, sites et sols pollués, pollution de l'air...

NOS MÉTIERS

INGÉNIERIE

Etudes amont, planification, assistance maîtrise d'ouvrage, maîtrise d'œuvre, études d'impact, supervision de travaux... Egis conjugue ces compétences dans tous les métiers de l'ingénierie et couvre ainsi l'ensemble des besoins de ses clients.

CONSEIL & DESIGN

Programmation (études pré-opérationnelles de politique immobilière), conseil en direction de projets, stratégie, organisation, montage de partenariats public-privé, management de projet... De l'expertise spécifique à la maîtrise d'ouvrage déléguée, adaptées à la diversité des situations, les compétences d'Egis sont à la fois architecturales, fonctionnelles, techniques, environnementales, économiques, administratives, juridiques et informatiques.

MONTAGE & CLÉ EN MAIN

Développement de projets de concession et de partenariats public-privé de routes, d'autoroutes et d'aéroports. Clé en main d'équipements d'exploitation.

EXPLOITATION & SERVICES AUX USAGERS

En France et à l'international, exploitation d'ouvrages autoroutiers et aéroportuaires. Egis dispose ainsi de 18 filiales d'exploitation autoroutière à travers le monde et exploite 11 aéroports. Egis a développé un système d'assistance aux usagers de la route, Easytrip Services, qui associe la collecte du péage électronique et la fourniture d'autres services à valeur ajoutée pour les usagers (accès parkings, info trafic...).

EGIS, UNE PRÉSENCE DE PROXIMITÉ

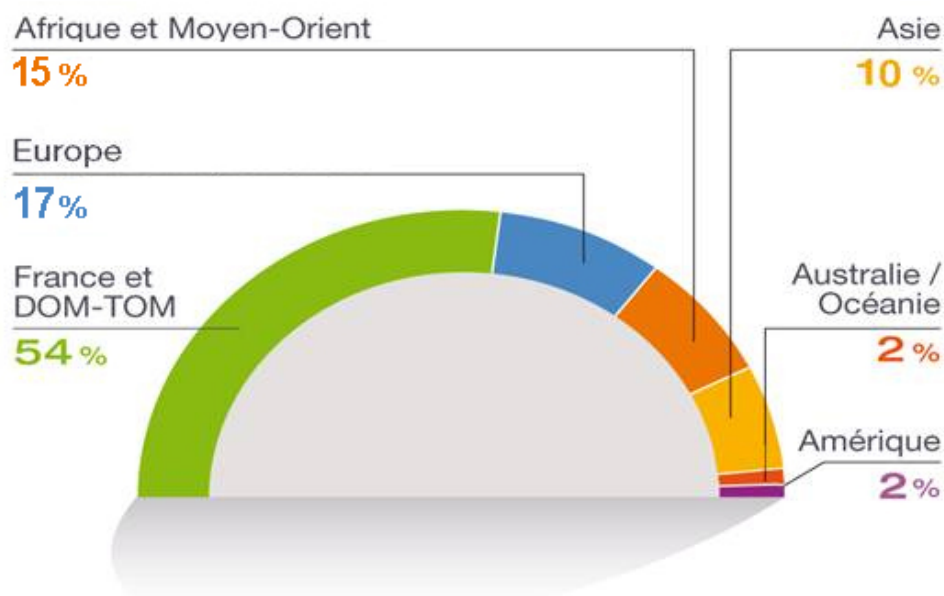
Près de 50 % du chiffre d'affaires à l'international

Egis dispose, dans plus de 100 pays, d'implantations de projets, de bureaux de représentation, d'établissements stables, de sociétés métiers et de filiales pays.

Ces dernières assurent des prestations d'ingénierie sur le marché local et des relations de proximité avec les clients. Elles servent également de relais pour l'ensemble des domaines d'expertise du groupe.

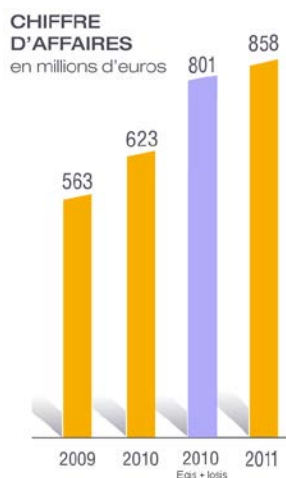
En 2012, les filiales pays d'Egis sont situées en Espagne, en Roumanie, en Pologne, en Serbie, en Bulgarie, en Russie, en Ukraine, en Algérie, en Arabie Saoudite, au Kenya, au Cameroun, au Nigéria, à Madagascar, en Chine, en Indonésie, en Inde et au Brésil.

RÉPARTITION DU CHIFFRE D'AFFAIRES PAR ZONE GÉOGRAPHIQUE



CHIFFRES CLÉS 2011

Un chiffre d'affaires en hausse



858 M€ de chiffre d'affaires dont près de la moitié à l'international

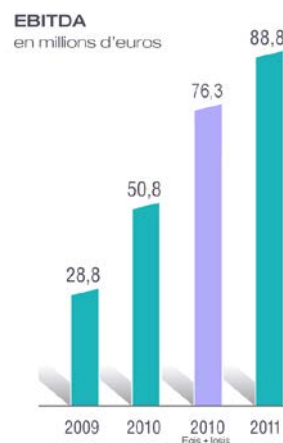
41,4 M€ de résultat net consolidé (hors impôt différé)

Pour le périmètre Egis de 2011, le chiffre consolidé atteint 858 M€, à comparer à 623 M€ en 2010, mais sans losis. Par rapport au total Egis + losis en 2010, la croissance est de 7% dont 3 % de croissance externe.

Le chiffre d'affaires est de 711 M€ pour le pôle ingénierie et de 147 M€ pour le pôle montage et exploitation.

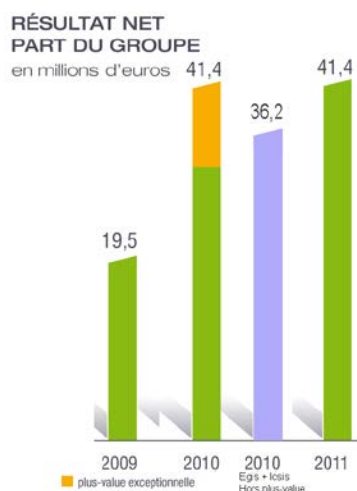
EBITDA

L'EBITDA* consolidé progresse de 38 M€ entre 2010 et 2011, notamment grâce à la fusion Egis-loxis, et au résultat des sociétés acquises. En intégrant losis en 2010, l'EBITDA augmente de 16% entre 2010 et 2011.



*EBITDA : résultat opérationnel courant avant amortissement et provisions.

Un résultat net* de 41,4 M€



Le résultat net consolidé atteint 77,7 M€. Toutefois, ce résultat inclut un produit d'impôts différés. Hors cet effet, le résultat est de 41,4 M€. En intégrant 100% de losis en 2010 et en excluant la plus-value exceptionnelle de 2010, le résultat net progresse de 14%.

* Hors impôt différé

CHIFFRES CLÉS 2011

CARNET DE COMMANDES 2011

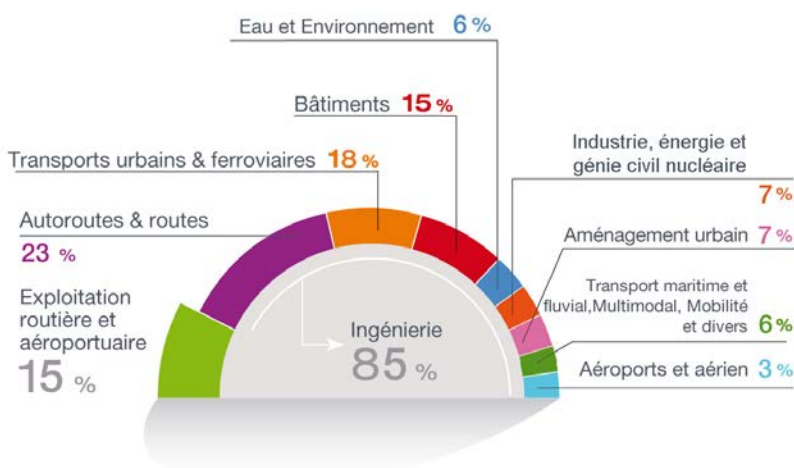
Le carnet de commandes de l'ingénierie est en croissance de 9% par rapport à 2010 et représente 14,5 mois d'activité.

Parmi les grands contrats signés ou remportés en 2011 : la Ligne à Grande Vitesse Sud Europe Atlantique, l'autoroute A63 dans les Landes, le contrôle des travaux de la route nationale 1 au Congo, le suivi des travaux du tramway de Sidi Bel Abès en Algérie, le nouveau siège du ministère de La Défense à Paris, le stade de Bordeaux, les études de deux EPR anglais.

BILAN

Les capitaux propres consolidés part du groupe s'élèvent à 298 M€ et le groupe est en situation de trésorerie nette de l'endettement financier positive fin 2011.

RÉPARTITION DE L'ACTIVITÉ DU GROUPE



EFFECTIF TOTAL AU 1^{er} JANVIER 2012

► **12 000 personnes**



EGIS, DE GRANDES AMBITIONS

L'ambition d'Egis s'articule autour de plusieurs axes : pluridisciplinarité et complémentarité des équipes, culture affirmée du développement durable, croissance rapide orientée vers l'international, politique dynamique de recrutement.

Un groupe pluridisciplinaire, des compétences complémentaires

Face aux enjeux urbains dans le monde et à la croissance démographique qui rendent l'aménagement de territoires durables de plus en plus nécessaire, face à l'urgence de développer les transports, notamment ferroviaires, et aux problèmes d'approvisionnement en eau, les compétences d'Egis apportent une réponse dans tous les domaines : transports, routes, eau, bâtiment...

Depuis son rapprochement avec Iosis début 2011, le groupe est en mesure de proposer une approche globale des projets d'ingénierie grâce à une palette de compétences élargie à tous les domaines de la construction et l'aménagement des territoires et des villes durables.

De plus, Egis, l'Ifsttar, leader européen de la recherche sur les transports et le génie civil, et le pôle de recherche et d'enseignement supérieur (PRES) Université Paris-Est (3 500 chercheurs) ont créé une filiale d'expertise au service des acteurs de l'aménagement du territoire et de la construction : LCPC Experts.

L'objectif d'une croissance rapide, tournée vers l'international

Le groupe est à la fois très ancré en France et présent dans le monde entier, avec des projets dans une centaine de pays. Ses interventions portent aussi bien sur des opérations de proximité que des réalisations internationales. Son ambition est de valoriser l'ingénierie française dans le monde.

En 2011, à l'international, Egis a bénéficié de la forte croissance du monde émergent, comme en Inde et au Brésil. Parallèlement, le groupe a poursuivi sa croissance externe, notamment en Irlande, en acquérant une part majoritaire de 67 % dans trois sociétés irlandaises d'exploitation routière : Northlink, Midlink et Southlink, ainsi que 100 % des parts de la société irlandaise First Route.

Le groupe a aussi concrétisé d'autres acquisitions pendant l'année : VEGA au Brésil (voir annexe 1 page 24), Transpass aux Pays-Bas (services aux flottes de poids lourds), SACI en France (génie civil nucléaire), GSI en Inde (planification urbaine).

A l'horizon 2015, Egis a pour objectif de progresser parmi les majors internationaux en poursuivant une croissance rapide. Le groupe est déjà largement implanté à l'international dans le domaine de la route, en plein essor dans celui du rail, de l'eau et du transport aérien. Il va, en 2012, déployer les métiers encore peu représentés hors de France comme le bâtiment et l'aménagement urbain qui doivent à leur tour s'y développer.

Outre l'Inde, deuxième pays d'implantation après la France avec 1 400 salariés, l'Asie, le Moyen-Orient, l'Afrique et le Brésil font partie des régions où Egis souhaite en particulier accroître son activité.

Au-delà de ses efforts pour asseoir le leadership d'Egis en France, le groupe va donc favoriser la croissance de son activité à l'international pour dépasser significativement 50 % de son chiffre d'affaires et étendre sa présence dans les pays porteurs.

Egis prévoit un chiffre d'affaires d'environ 1,2 milliard d'euros en 2015.

EGIS, DE GRANDES AMBITIONS

Développement durable et prospective

Le développement durable est au cœur du développement d'Egis : en 2010, le groupe a mis en place un Comité d'orientation Développement Durable pour croiser les regards sur l'aménagement durable des territoires en faisant appel à des personnalités extérieures.

En 2011, Egis a créé une Direction de la Prospective pour que la politique de recherche et développement du groupe s'inscrive dans une perspective de long terme au service d'un cadre de vie durable.

L'approche pluridisciplinaire d'Egis participe à la démarche de développement durable : elle permet de concevoir des projets en objectivant autant que possible leurs dimensions économiques, sociales et environnementales.

Depuis novembre 2011, Egis adhère au Pacte Mondial des Nations Unies par lequel des entreprises s'engagent à conformer leurs opérations et leurs stratégies aux dix principes universellement acceptés touchant les droits de l'homme, les normes du travail, l'environnement et la lutte contre la corruption. Chaque année, Egis devra rendre compte des actions menées et des progrès engagés sur ces principes.

Ainsi, un enjeu fort pour 2012 est de mieux faire connaître les offres, les projets et l'expertise d'Egis dans ce domaine.

Une politique de recrutement soutenue

En 2011, les effectifs se sont encore accrus, et sont actuellement de 12 000 personnes en France et à l'international.

Pour satisfaire ces objectifs de croissance, les équipes d'Egis vont continuer à s'étoffer : 1 000 recrutements sont prévus en 2012, dont la moitié à l'international. Pour rester attractif, Egis mise sur son haut niveau d'innovation et d'expertise, et toutes les valeurs qui en font une entreprise humaine, responsable et créative.

L'innovation, une valeur forte

Depuis de nombreuses années, Egis mise sur la recherche et l'innovation pour satisfaire les besoins et les défis de plus en plus diversifiés des maîtres d'ouvrage et des collectivités. Pour Egis, l'innovation est un facteur de différenciation et un gage de succès mais c'est aussi un puissant levier pour motiver les équipes.

La force d'innovation du groupe trouve ses racines dans la combinaison de plusieurs facteurs clés : une écoute des besoins des clients et des partenaires ; des compétences spécialisées de haut niveau sur tout le cycle de vie des ouvrages ; une fertilisation croisée de ses différents métiers ; une longue expérience de la mise en œuvre sur le terrain.

Cette démarche innovante permet de répondre aux exigences du développement durable : adaptation des infrastructures au changement climatique, optimisation du trafic pour réduire les émissions de gaz à effet de serre, chantiers furtifs, préservation de la biodiversité, économie d'énergie, choix des matériaux, des technologies...

EGIS, DE GRANDES AMBITIONS

Egis participe activement à des projets de recherche partenariale nationaux et européens, avec des grands maîtres d'ouvrage, constructeurs et laboratoires de recherche, **et aux grands projets du Programme d'Investissements d'Avenir (PIA)**. Actuellement, **onze projets sont en cours** avec la participation d'Egis (voir Annexe 2 – page 25).

Une démarche interne de progrès pour susciter et révéler les meilleures innovations

Chez Egis, l'esprit d'innovation repose sur une démarche interne de progrès relayée par :

- ✦ Un programme annuel d'investissements techniques et méthodologiques, associant étroitement les compétences et capacités des différentes sociétés du groupe sur les sujets porteurs d'avenir.
- ✦ Elioth, entité tournée vers l'ingénierie environnementale et chargée d'apporter des réponses opérationnelles aux défis posés par l'arrivée de nouvelles technologies et de nouveaux matériaux. Elioth a développé une approche technique forte, dotée des meilleurs outils de simulation, qui permet d'appréhender le comportement des façades et des structures spéciales, les interfaces complexes et d'intégrer, dans une réflexion homogène, des compétences habituellement séparées, voire juxtaposées. Cette démarche est un gage d'optimisation des objectifs environnementaux, confort, santé et sécurité.
- ✦ Une démarche opérationnelle de partage des expériences et des connaissances pour améliorer la réactivité et la productivité des collaborateurs.
- ✦ Des communautés de métier facilitant le travail en réseau : développement durable, adaptation au changement climatique, environnement, ouvrages d'art, économie des transports et mobilité, management de projet... Egis compte près d'une vingtaine de réseaux actifs.
- ✦ La formation permanente qui correspond à un fort investissement de l'entreprise et des collaborateurs pour maintenir durablement un haut niveau de compétences et le transfert des meilleures expériences.

Egis, accompagnateur d'innovations

Egis est aussi « accompagnateur » d'innovations pour le compte de ses clients ou de ses partenaires, qu'il soutient lors des différentes étapes du développement et de la mise en œuvre de leurs futures innovations, comme le projet Propice pour des chantiers plus furtifs ou l'ombrière photovoltaïque Cellter conçue par Elioth (voir annexe 3 page 25).

La fondation d'Entreprise Egis

La Fondation d'entreprise Egis a pour vocation de promouvoir et de favoriser l'innovation et la créativité de l'ingénierie, notamment dans les domaines du développement durable et de soutenir des actions sociales et éducatives en faveur d'étudiants français ou étrangers.

Dans le cadre du programme d'actions 2011-2012, le conseil d'administration* a décidé de poursuivre son soutien aux Ateliers Internationaux de Maîtrise d'œuvre Urbaine de Cergy Pontoise.

Il a par ailleurs décidé d'accorder une bourse à la Cité Internationale Universitaire de Paris pour un étudiant étranger méritant pour lui permettre de poursuivre ses études à l'ESTP, et un soutien à un groupe d'étudiants de l'École Nationale Supérieure d'Architecte de Paris-La-Villette qui participent à un atelier de recherche sur le thème « Réinventer le foyer ».

* composé de neuf membres, dont quatre extérieurs au groupe fondateur - Dominique Alba, directrice générale de l'APUR (Atelier parisien d'urbanisme) ; Florence Darmon, directrice générale de l'ESTP (École spéciale des travaux publics, du bâtiment et de l'industrie) ; Jacques Bouchard, président du forum international génération IV ; Jean-Michel Vincent, directeur de la stratégie et du développement durable à la DRE Île-de-France.

Un campus d'excellence pour accompagner le développement du groupe

En 2011, Egis a créé son université « **Egis Campus** » pour accompagner sa croissance et renforcer son attractivité.

Ses principales missions :

- ⊕ développer les compétences des collaborateurs.
- ⊕ créer une culture commune, donner des repères autour des valeurs essentielles d'Egis et de sa stratégie de développement,
- ⊕ s'ouvrir sur les enjeux à venir et accroître ainsi l'émulation et la créativité dans des contextes en permanente évolution,
- ⊕ favoriser les collaborations transversales, avec des objectifs opérationnels à court terme et des objectifs préparant l'avenir.

Deux leviers d'action

Le premier levier est celui du dialogue et du partage qui doit apporter des éclairages à l'ensemble des collaborateurs sur des thèmes et des sujets transversaux pour apporter les meilleures réponses possibles aux clients.

Concrètement, Egis Campus propose un programme de conférences à ses collaborateurs et ses clients pour nourrir la veille, les réflexions et les pratiques du groupe. Les contributions sont largement diffusées en anglais et français dans l'ensemble des filiales.

Le deuxième levier est celui de la formation avec une offre de cycle de formation de « top niveau » dans les domaines stratégiques de l'entreprise (commercial, technique, management...).

Ces cycles s'adressent à des collaborateurs des filiales nationales et internationales pour lesquels le groupe forme des projets de développement professionnel et qu'il souhaite accompagner dans leur prise de responsabilité.

LE DÉVELOPPEMENT DURABLE, UNE PRIORITÉ

Grâce à ses différents métiers, Egis accompagne ses clients, tant en France qu'à l'international, de l'amont des projets jusqu'à l'aval des réalisations. Ce positionnement unique permet à Egis de capitaliser et de valoriser l'expérience acquise sur l'ensemble du cycle de vie des ouvrages et d'avoir une compréhension globale des défis en termes de maîtrise environnementale, d'efficacité économique et d'équilibres sociaux.

Egis affirme sa volonté :

- d'aider ses clients à prévoir, mesurer, maîtriser les impacts environnementaux, économiques et sociaux de leurs projets, plans et programmes, mettre en place des stratégies environnementales,
- de garantir la qualité technique, la fiabilité des solutions et réalisations dont la maîtrise d'œuvre lui est confiée en prenant en compte notamment les évolutions liées au changement climatique et aux questions énergétiques,
- et de garantir des performances d'exploitation dans la durée.

Par ailleurs, en matière d'Aide Publique au Développement, les interventions d'Egis s'inscrivent explicitement dans les stratégies nationales de réduction de la pauvreté et les Objectifs du Millénaire pour le développement.

Egis renforce sa stratégie de RSE (Responsabilité Sociale de l'Entreprise) et adhère au Pacte Mondial des Nations Unies

Pour être en phase avec la nouvelle dimension du groupe (nouveaux métiers, internationalisation du groupe) une nouvelle feuille de route RSE précisant les axes de progrès majeurs à mener sur les trois prochaines années a été établie.

En adhérant au **Pacte Mondial** en novembre 2011, Egis s'est engagé à aligner l'ensemble de ses opérations et sa stratégie de développement sur les dix principes relatifs aux droits de l'homme, aux conditions de travail, au respect de l'environnement et à la lutte contre la corruption. Le Pacte Mondial des Nations Unies (Global Compact) est aujourd'hui la principale initiative mondiale d'entreprises citoyennes.

Dans la continuité des démarches déjà engagées par le groupe, et pour protéger plus efficacement l'entreprise et ses collaborateurs, Egis vient de renforcer son dispositif Ethique en nommant un directeur « Ethique et Conformité ».

Pour rendre compte de tous ses engagements et de ses progrès, un reporting extra-financier a été initialisé.

Dialogue avec les parties prenantes

Depuis 2010, Egis travaille avec un **Comité d'orientation développement durable** faisant appel à des personnalités extérieures. Au rythme de deux rencontres par an, le groupe nourrit et enrichit sa stratégie de développement durable afin qu'elle réponde toujours mieux aux nouveaux enjeux de l'aménagement durable des territoires.

Egis fut l'une des premières entreprises françaises à réaliser un cahier d'acteur en vue de « Rio + 20 » pour partager une vision et des exemples de bonnes pratiques et réalisations œuvrant dans le sens d'une économie verte.

Egis a été **partenaire du Premier Forum international des pionniers de la RSE** en Afrique à Douala (Cameroun) en novembre 2011 pour co-construire avec l'ensemble des parties prenantes les principes fondateurs d'une RSE adaptée au contexte africain.

Le Groupe vient de signer **la charte HQE* Performance de l'Association HQE**. Avec cette signature Egis s'engage à participer aux travaux d'élaboration du référentiel, à le tester et à le promouvoir, en France comme à l'international.

* Haute qualité environnementale

Une politique DD structurée et volontariste

Initiée en 2006, la politique d'Egis en matière de DD repose sur trois piliers d'actions : enrichir son offre de service au regard des enjeux du DD en développant des solutions innovantes et opérationnelles à forte valeur ajoutée, professionnaliser ses équipes dans les champs de compétences du DD, faire évoluer ses modes de fonctionnement interne pour une meilleure maîtrise de ses impacts.

Une ingénierie créative : de la R&D et des partenariats pour transformer des besoins en solutions

Pour proposer aux donneurs d'ordre des outils d'aide à la décision, des solutions opérationnelles qui relèvent les défis socio-économiques, énergétiques et environnementaux des territoires, Egis mène une politique volontariste d'innovation.

Plus de 60 % des projets de R&D portent sur des sujets de développement durable.

Egis est membre fondateur de l'Institut de l'ingénierie pour la recherche et l'innovation (Syntec Ingénierie).

Efficacity : Egis s'est mobilisé aux côtés de 7 leaders mondiaux – Veolia, Bouygues Construction, Vinci Construction, EDF, GDF Suez, IBM France, RATP - et de l'Institut de l'Ingénierie pour proposer un projet d'IEED (Instituts d'Excellence dans le domaine des Energies Décarbonées) dont l'objectif stratégique est de pouvoir diminuer de 10 % la consommation énergétique des villes par une analyse systémique et pluridisciplinaire au niveau de l'îlot, des « germes de ville » (gare multimodales, grands centre commerciaux...) ainsi qu'au niveau global d'une agglomération. Ce projet a été labellisé en 2011 par le pôle de compétitivité Advancity (ville durable et écotechnologies urbaines) et retenu comme un « institut » par le Premier Ministre le 9 mars 2012.

Les climatologues, énergéticiens et architectes d'Egis ont mis au point une méthode pour traduire et **convertir les données climatiques en besoins énergétiques** et en indicateurs de confort. Une partie de cette étude est menée dans le cadre du projet de recherche RESILIS, projet de recherche piloté par Egis et soutenu par l'ANR (Agence Nationale de la Recherche) dans le cadre du programme « villes durables ».

Egis contribue activement auprès du Grand Port Maritime de Marseille et de CDC Biodiversité au projet **d'Eco-conception portuaire** (projet GIREL). L'objectif est de diminuer l'empreinte écologique d'un port industriel d'au moins 50 % à partir de 2014.

Eco-Responsabilité

En matière d'éco-responsabilité, **Egis** poursuit ses efforts sur la gestion du patrimoine et la maîtrise des impacts environnementaux directs, avec les mêmes lignes directrices : réunir des compétences pluridisciplinaires sur de grandes implantations communes, améliorer la connaissance et le suivi de l'exploitation des bâtiments. En 2011, une enquête sur les 4 principales implantations d'Egis en France a permis d'établir un état des lieux de la gestion du patrimoine bâti et de nos consommations (électricité, eau...).

La quasi-totalité du groupe est certifié **ISO 9001**, 9 sociétés sont certifiées **ISO 14001**. Cette expérience confirmée des démarches qualité offre un socle robuste à l'enracinement de principes de développement durable dans les métiers.

LE DÉVELOPPEMENT DURABLE, UNE PRIORITÉ

Principaux FAITS MARQUANTS de l'année 2011

En 2011, Egis a remporté plusieurs prix :

- 1er prix Développement Durable du comité français AIPCR (Association mondiale de la route) pour sa communication sur **l'adaptation au changement climatique des infrastructures**.
- 1er prix dans la catégorie « **Paysage et biodiversité** » du concours de l'IDDRIM (Institut des Routes, des Rues et des Infrastructures pour la Mobilité) pour la sauvegarde des chiroptères sur l'A89 et la création de milieux ; Partenaires de ce projet : Société des Autoroutes du Sud de la France (ASF) ; Fédération Rhône-Alpes de Protection de la Nature (FRAPNA)
- Prix de la catégorie « Immeubles de bureaux rénovés » pour la **Tour first**, récompensée aux Mipim Awards 2011. Sur cette opération, Egis a assuré l'ingénierie structures et fluide et a réalisé les études environnementales.

Une collection de **guides « Interactions Energie Climat »** est initialisée. Via ces guides, Egis propose des outils d'analyse et de dialogue entre les partenaires d'un projet. Le premier volume porte sur les choix d'enveloppes de bâtiment au regard des performances énergétiques et de confort, en phase amont des projets de bâtiment.

SOLUTIONS INNOVANTES à forte valeur ajoutée DD

Egis propose une palette de solutions concrètes et innovantes basées sur une compréhension des enjeux DD locaux des projets et la co-construction avec les parties prenantes concernées.

Un panorama détaillant quelques-unes de ces solutions est disponible sur le site internet d'Egis au travers d'une cartographie interactive. Pour en savoir plus www.egis.fr

Egis poursuit le développement d'outils d'évaluation de GES (gaz à effet de serre) :

- Infrastructures routières - 3 éco-comparateurs permettant d'évaluer des variantes d'infrastructures routières au regard des critères carbone et énergie : Variways (pour le tracé géométrique), Masster (pour les terrassements) et ImpRoad (pour les structures de chaussées).
- Aéroport - une méthodologie et des outils pour l'évaluation rapide des émissions de GES aux abords des aéroports.
- Bâtiment - 2 outils : **Carb'Elioth** (évaluation des émissions de GES liés à la construction et l'exploitation de bâtiments et d'aide à la conception) et **Clim'Elioth** (simulation thermique dynamique monozone qui permet de tester assez rapidement et simplement différentes options de rénovation thermique et les gains énergétique et en matière d'émissions de GES associés)

Une version enrichie de la **méthode Tendem Empreinte®** pour le pilotage de la performance DD des projets a été mise au point. Un outil informatique paramétrable, permettant de s'adapter aux référentiels locaux et notamment de s'appliquer au contexte des projets internationaux, est dorénavant proposé à nos clients.

« Pour Egis, le DD est une démarche de progrès continu, source d'innovations et de création de valeurs. »

QUELQUES FAITS MARQUANTS EN 2011

Principaux prix et récompenses...

La tour First deux fois récompensée

- Lors de la 21^e édition des Mipim Awards, la tour First a obtenu le prix de la catégorie « Immeubles de bureaux rénovés ». Sur cette opération, Egis a assuré l'ingénierie structures et fluides et réalisé les études environnementales.
- Aux SIMI Awards
C'est dans la catégorie « immeuble rénové » que l'ancienne tour AXA devenue First à l'issue d'une importante restructuration de plus de trois ans a été une nouvelle fois saluée par un Grand Prix du SIMI.



Prix de l'aménagement urbain 2011

La 9^e édition des Prix de l'aménagement urbain organisés par le Groupe Moniteur pour encourager et promouvoir les réalisations exemplaires qui contribuent à la qualité de la ville a distingué le 5 septembre dernier **Egis Eau** lauréat pour la place du débarcadère à la Réunion. Egis Eau a apporté son expertise littorale afin de concevoir un aménagement submersible et capable de résister aux mouvements sédimentaires, importants dans cette zone.

Breeam Awards 2012

Egis est désigné lauréat, avec Unibail Rodamco, des Breeam Awards 2012, catégorie Internationale « Meilleure performance environnementale internationale » pour le projet de la tour Majunga à Paris La Défense. Chargé de l'ingénierie environnementale de la tour, Egis intervient pour la réalisation des études et la démarche de certification BREEAM, depuis le démarrage des études de conception jusqu'à la livraison de l'ouvrage.

Egis primée meilleure entreprise française en Irlande

Egis a obtenu le prix 2011 de la meilleure entreprise française en Irlande dans le cadre du prix « Ireland France Business Annual Awards 2011 ».

Prix de l'Art urbain

La mention « Qualité de la vie sociale » du Prix National de l'Art Urbain 2011 a été attribuée aux aménagements du quartier des champs Philippe pour le projet La Garenne Colombes

Sur ce projet, Egis était chargé d'une mission d'urbanisme et de la maîtrise d'œuvre des espaces publics.

QUELQUES FAITS MARQUANTS EN 2011

Inaugurations...

Ligne à Grande Vitesse LGV Rhin-Rhône et gare TGV de Mulhouse
Tour First à Paris La Défense
Viaduc de la Savoureuse (LGV Rhin-Rhône)
Ligne E du tramway de Toulouse-Blagnac
Gaité Lyrique (Paris)
Palace Shangri-La (Paris)
Tramway de Rabat-Salé (Maroc)
Pont Hassan II (Maroc)
Usine Renault Tanger Méditerranée (Maroc)
Route Pointe-Noire Dolisie (Congo)
Pole ludique et commercial Lyon Confluence

Nouveaux contrats obtenus en 2011

France

Nouveau siège du ministère de la Défense (Paris)
Nouvelle Route du Littoral (La Réunion)
Bus à Haut Niveau de Service : Montbéliard, Lorient, Massy-Saclay, Tzen3 à Paris
Missions de conseil et études d'infrastructures pour le métro automatique du Grand Paris
Diagnostic environnemental du périphérique de Nantes
Cinquième ligne de tramway de Montpellier
Élargissement de l'A71 au nord de Clermont-Ferrand
Station d'épuration de Sète
Futur stade de Bordeaux
Tour Majunga Paris La Défense
Assistance à maîtrise d'ouvrage pour le tronçon Ouest du périphérique de Lyon
Assistance pour le futur système de gestion du trafic aérien des années 2020
ZAC de Soula à Macouria (Guyane)
Bureaux de la DREAL (Martinique)
Parc de la rivière salée à Nouméa

Europe

Roumanie : supervision des travaux du contournement de Brasov
Pologne : ouverture de la 2^e section de l'Autoroute A2
Suisse : fourniture du système de communication numérique air-sol
Grande-Bretagne : études de conception de deux EPR
Belgique : diagnostic des équipements électriques du réseau autoroutier wallon, renouvellement du contrat d'exploitation du tunnel de Bruxelles, système de télébillétique de l'ensemble du réseau de transport.

Maghreb, Proche et Moyen-Orient

Programme de développement des Iles de Boubyan au Koweït
Gares ferroviaires La Mecque et Medine (Arabie Saoudite)
Assistance à maîtrise d'ouvrage pour le Grand théâtre de Casablanca (Maroc)
Étude, analyse et restructuration de l'espace aérien marocain
Stade Baraki d'Alger
Nouvelle aérogare internationale de l'aéroport d'Es Senia à Oran
Suivi des travaux du tramway de Sidi Bel Abès en Algérie

Afrique

Mine de fer de Zanaga pour Xstrata (Congo)
Études du pont entre Kinshasa et Brazzaville
Boulevard de la Corniche à Brazzaville
Création de 20 forages d'eau en Tanzanie
Développement urbain des villes d'Oyala et de Mikomeseng (Guinée équatoriale)
Traitements des déchets de la ville de Conakry (Guinée)
Tour Total Eko à Lagos (Nigéria)
Guest House 4 étoiles et centre médical de secours (Nigéria)
Route Marich Pass-Lodwar (Kenya)

Asie

Dépollution du fleuve Gange (Inde)
Assistance à l'administration de l'aviation civile chinoise
Études de faisabilité interurbaine à Bandung (Indonésie)
Études de la ligne ferroviaire au Sud de Java (Indonésie)

Russie, Balkans, CEI

Projet minier de Katco (Kazakhstan)
Études de faisabilité de la ligne 1 du métro de Belgrade
Supervision des travaux du contournement de Belgrade

AUTRES RÉFÉRENCES RÉCENTES...

Routes

- *Contrat de concession de l'autoroute A63 (Bordeaux-Bayonne)*
- *Contrat d'exploitation pour l'autoroute Delhi-Gurgaon en Inde*
- *Maîtrise d'œuvre complète de l'autoroute A406, contournement sud de Mâcon*
- *Maîtrise d'œuvre générale du nouvel échangeur de Lescar sur l'A64, situé entre Artix et Pau*
- *Autoroute A65 Langon-Pau. Egis, pour le compte du GIE A 65, a réalisé les études des sous-sections et la supervision de travaux sur une partie du tracé, ainsi que des missions transversales d'assistance au GIE, notamment dans le domaine de l'environnement.*

Rail

- *Maîtrise d'œuvre du prolongement de la ligne B du métro de Lyon*
- *Maîtrise d'œuvre technique et architecturale du tramway de la Ligne E, Toulouse-Blagnac*
- *Maîtrise d'œuvre du prolongement de la branche Sud de la Ligne à Grande Vitesse Sud Europe Atlantique (SEA) vers le sud-ouest*
- *Maîtrise d'œuvre des deux prochaines lignes du tramway de Nice*
- *Maîtrise d'œuvre du métro de Rennes*
- *Maîtrise d'œuvre du génie civil de la LGV Kenitra-Tanger au Maroc*

Transport maritime et fluvial

- *Aménagement du nouveau quai et de la marina de l'atoll de Tikehau en Polynésie française, depuis les études jusqu'à l'assistance en phase travaux*
- *Maîtrise d'œuvre et assistance à maîtrise d'ouvrage d'un nouveau terminal à conteneurs à Cotonou au Bénin*
- *Études d'ingénierie conceptuelle d'installations maritimes d'une raffinerie existante et nouvelle à Cuba*
- *Maîtrise d'œuvre des travaux d'expansion du port de Nouakchott en Mauritanie*
- *Maîtrise d'œuvre pour le prolongement du quai J du port de Sète*

Aéroports et navigation aérienne

- *Système de gestion des départs MAESTRO DMAN (Departure Manager), développé par la Direction des services de navigation aérienne et Egis sur l'aéroport de Paris-Charles de Gaulle*
- *Assistance à maîtrise d'ouvrage pour la construction et la rénovation de pistes sur l'aéroport de Nairobi au Kenya*
- *Aménagement et rénovation des installations terminales de l'aéroport d'Oran Es –Senia en Algérie*
- *Mise en œuvre opérationnelle de la nouvelle version du système TCAS II, permettant de réduire le risque de collision des aéronefs équipés.*

Mobilité et modes doux

- *Étude de la préfiguration de la nouvelle autorité organisatrice des transports, le SMT13, à Marseille*
- *gestion dynamique du trafic sur le pont de St Nazaire (Loire-Atlantique)*
- *Bus à Haut Niveau de Service (BHNS) de Marseille, Quimper, Cannes*
- *Assistance à maîtrise d'ouvrage pour la mise en œuvre d'Autolib' à Paris*
- *Élaboration d'un schéma d'itinéraire modes doux le long des berges du Rhône à Laveyron*

Bâtiments

- *Maîtrise d'œuvre de la structure et de l'ensemble des lots techniques de l'hôpital de Castres-Mazamet (450 lits) ouvert en janvier 2011*
- *Assistance Maîtrise d'Ouvrage du nouveau siège parisien de la Banque Postale*
- *Reconstruction de l'aérogare de Deauville*
- *Maîtrise d'œuvre architecturale et technique pour une Guest House 4 étoiles et un Centre Médical de Secours à Lagos (Nigeria)*
- *Conception du siège social de Total à Luanda (Angola)*
- *Réhabilitation et extension du Centre Hospitalier Universitaire de Brazzaville (Congo)*
- *Philharmonie de Paris*
- *Stades de Lille, Marseille, Nice, St Etienne dans le cadre de l'Euro 2016*
- *Maîtrise d'œuvre de la Tour D2 Paris La Défense*

Aménagement urbain, paysage

- *Conception urbaine et maîtrise d'œuvre du grand Arenas de Nice, véritable pôle multimodal articulé autour d'une future gare TGV et TER, un grand aéroport, un ensemble de modes de transports urbains associés à des commerces, services et bureaux*
- *Maîtrise d'œuvre pour la reconversion en écoquartier de la friche Plastic Omnium et de la gare de Bruay-la-Buissière (Pas-de-Calais)*
- *Aménagement de la RN3 entre l'avenue Bürger à Noisy-le-Sec et le carrefour de la Fourche aux Pavillons-sous-bois (Seine-Saint-Denis)*
- *Études de définition pour l'aménagement d'une ville et la réalisation de la cité administrative d'Oyala en Guinée Equatoriale*

Industrie, mines et énergie

- *Expertise technique auprès de la maîtrise d'œuvre sur le site minier d'Imouraren au Niger*
- *Maîtrise d'œuvre de l'usine Renault Tanger Méditerranée (RTM) au Maroc*
- *Maîtrise d'œuvre de la construction et de l'aménagement des bâtiments et des infrastructures de l'installation expérimentale de fusion ITER à Cadarache*
- *Études de génie civil des deux premières tranches du réacteur de l'EPR de Taishan (Chine)*
- *Maîtrise d'œuvre « Reprise du Vrac Moyennement Irradiant » pour le projet de reprise et conditionnement de déchets de Cadarache*

Tunnels, ouvrages d'art, génie civil

- *Maîtrise d'œuvre complète de l'aménagement du tunnel de la Joliette à Marseille*
- *Maîtrise d'œuvre du pont levant de Bordeaux*
- *Mission de génie civil du nouveau pont de Verdun-sur-Garonne, dans le cadre du PPP associant le département du Tarn-et-Garonne et un groupement piloté par Vinci Construction dont Egis fait partie*
- *Études d'exécution des fondations du centre commercial le Grand Carré de Jaude, Clermont-Ferrand*
- *Études d'exécution pour la construction d'un pont à Haubans sur le Bouregreg au Maroc*

Eau & Environnement

- *Maîtrise d'œuvre de la station d'épuration de Saint-Tropez.*
- *Maîtrise d'œuvre de la station d'épuration de Propriano en Corse du Sud*
- *Schéma directeur d'assainissement des eaux usées et des eaux pluviales de l'agglomération grenobloise*
- *Conception de Saphiras, système de prévision et d'alerte de crue de Saint-Etienne (Loire)*
- *Maîtrise d'œuvre des équipements de traitement des déchets ménagers en Guadeloupe*
- *Maîtrise d'œuvre de la station d'épuration de Lahore au Pakistan*
- *Étude de faisabilité et d'avant projet détaillé du projet de barrage hydro-électrique et de développement intégré de la rivière Tana au Kenya.*

ANNEXE 1

Acquisition de Vega (Brésil)

En septembre 2011, Egis a pris une part majoritaire de l'entreprise brésilienne VEGA.

Créée en 1987, VEGA compte 270 collaborateurs et possède un savoir-faire incontesté dans le secteur du fret ferroviaire qui lui confère la plus grande part du marché brésilien des études et travaux de supervision ferroviaire. Son chiffre d'affaires en 2010, essentiellement réalisé au Brésil, s'élève à 31 millions de reals, soit environ 14 M€.

Le domaine du rail représente 86 % de son activité, le reste concernant la route, l'industrie et l'environnement. Ses principaux clients sont les autorités publiques chargées des transports ferroviaires et les opérateurs privés du ferroviaire au Brésil, en particulier les conglomérats miniers. A titre d'exemple, VEGA réalise les études de doublement de la ligne de chemin de fer de Carajas, une ligne de près de 900 km empruntée par des trains de minerai de fer provenant des mines de Carajas. Ces trains sont parmi les plus longs (3 500 m) et les plus lourds du monde (53 000 t). VEGA intervient aussi dans la supervision des travaux de construction de nouvelles lignes ferroviaires comme par exemple la ligne nord-sud qui une fois achevée aura une longueur de près de 2000 km.

Son siège est situé dans le sud du Brésil, à Curitiba. VEGA possède également des bureaux à São Luis, dans le nord, et plus de 10 sites projets à travers le pays.

Le 13 septembre 2011, Egis a finalisé l'acquisition de 51% des parts des deux dirigeants-actionnaires de VEGA. Ces derniers conservent 49% des parts qu'ils céderont progressivement à Egis jusqu'en 2014.

Grâce à cette opération, Egis consolide son offre à l'international dans l'un des pays les plus porteurs d'activité à l'échelle mondiale. Au sein d'Egis, VEGA pourra se diversifier dans d'autres métiers et exporter son savoir-faire au-delà du Brésil en bénéficiant de la dimension internationale du groupe.

ANNEXE 2

Egis participe à des projets de recherche

Egis participe activement à des projets de recherche partenariale nationaux et européens, avec des grands maîtres d'ouvrage, constructeurs et laboratoires de recherche. Egis répond ainsi pleinement au critère de créativité, qualité majeure d'une ingénierie.

Actuellement, **onze projets sont en cours** avec la participation d'Egis dont :

RESILIS, projet ANR (Agence Nationale de la Recherche) Villes Durables 2009, labellisé par le pôle de compétitivité Advancity, dont Egis est le leader. RESILIS s'attache au développement de la résilience urbaine grâce à l'amélioration des aides à la gouvernance des systèmes urbains.

- **IMPETUS**, projet ANR Villes Durables 2010, labellisé par Advancity, dont Egis est le leader. IMPETUS doit apporter aux acteurs de la ville, décideurs politiques, aménageurs, urbanistes, architectes et constructeurs, des référentiels, des indicateurs et des outils d'aide à la décision pour des projets d'aménagements de villes durables articulant l'urbanisation et le bâti avec les conditions de transport et de mobilité. Le projet IMPETUS prend aussi en compte les conditions techniques, financières, foncières et juridiques afin de simuler un coût global.
- **PUMAS** (Plateforme Urbaine de Mobilité Avancée et Soutenable, projet gagné dans le cadre des appels à projets du fonds unique interministériel (FUI8) et labellisé par les pôles de compétitivité Mov'eo et Advancity, dont Egis France est le leader. Le projet consiste à développer sur l'agglomération de Rouen, une plateforme à destination des collectivités urbaines pour améliorer la gestion du trafic et l'information des usagers.
- **CANOPEE**, projet ANR Bâtiments et Villes Durables 2011, labellisé par Advancity. Il s'agit de proposer une méthodologie et des outils d'aide à la décision et à la réalisation de couvertures d'infrastructures de transport routières ou ferroviaires en milieu urbain. Ce sujet, malgré sa complexité, n'a pas encore fait l'objet d'une « doctrine » ni de réglementations spécifiques.
- **ASPECT 2050** (Approche Systémique pour les Plans Climat Énergie Territoriaux), projet ANR Villes Durables 2009 labellisé par Advancity. ASPECT 2050 vise à proposer une méthode permettant d'élaborer des PCET (Plans Climat Energie Territoriaux) selon une approche systémique mettant en évidence les dynamiques urbaines et les interactions les plus problématiques pour les émissions de GES (Gaz à Effet de Serre).
- **FURET**, projet ANR Villes Durables 2008, labellisé par le pôle Advancity. Ce projet vise à mieux comprendre la façon dont les usagers vivent les chantiers urbains, ceci afin de formuler de nouvelles méthodes, de nouveaux outils et de nouvelles techniques permettant d'envisager de meilleures synergies entre la multitude des chantiers urbains et le fonctionnement quotidien de la ville.

Egis est présent au sein de plusieurs pôles de compétitivité français, contribuant à la création d'emplois par l'innovation. Par exemple, Egis est présent dans plusieurs instances (présidence, conseil scientifique) des pôles **Advancity** (ville durable et écotechnologies urbaines) et **Moveo** (automobiles et transports collectifs sûrs pour l'homme et son environnement). Le groupe Egis est membre du collège « Grandes Entreprises » **d'Aérospace Valley**, pôle de compétitivité mondial « aéronautique, espace, système embarqués ».

Egis est également partenaire d'I-Trans, pôle de compétitivité à vocation mondiale pour répondre aux enjeux internationaux des transports innovants, **et du pôle LUTB** (Lyon Urban Truck & Bus) seul pôle de compétitivité en Europe centré sur les grands enjeux environnementaux, sociétaux et économiques que constituent les systèmes de transport de personnes et de marchandises en milieu urbain.

Enfin, **Egis participe aux grands projets du Programme d'Investissements d'Avenir** (PIA) tels que l'Institut de Recherche Technologique (IRT) **Railenium** (Institut européen de recherche technologique pour l'infrastructure ferroviaire), l'Institut d'Excellence Energies Décarbonées (**IEED**) **Védécom** (Institut IEED du Véhicule Décarboné et Communicant et de sa Mobilité) et le projet **Efficacity** (dans le domaine de l'efficacité énergétique dans les villes) retenu dans le cadre de la Ville Durable.

Egis est, entre autres, membre fondateur de l'**Institut de l'Ingénierie** (Idel) dédié à la recherche collaborative et composé de 26 membres des secteurs du bâtiment, des infrastructures et du conseil en technologie. Egis est également membre de l'**IDRRIM** (Institut des Routes, des Rues et des Infrastructures pour la Mobilité), ainsi que du groupe de travail **SNRI** (Stratégie Nationale Recherche et Innovation) du ministère de la Recherche et du comité Bâtiments neufs du **PREBAT**.

ANNEXE 3

Egis, accompagnateur d'innovations

Propice : pour la furtivité des grands chantiers d'infrastructures

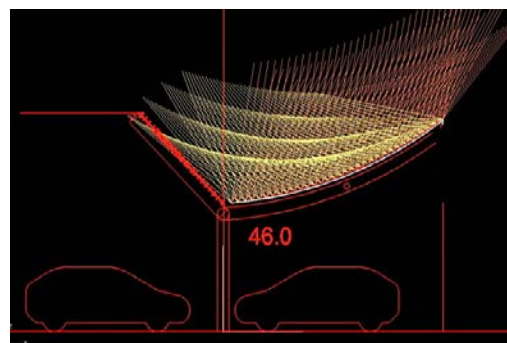
Avec le projet de recherche Propice, Egis a développé un guide pour des chantiers plus furtifs et un éco-comparateur de furtivité des chantiers, OPTRA, l'ensemble de la démarche permettant de minimiser la gêne aux riverains et aux usagers et de réduire les émissions de gaz à effet de serre. OPTRA a reçu un premier prix décerné par l'AIPCR et a été sélectionné par la Direction Générale des Infrastructures, des Transports et de la Mer (DGITM) pour faire l'objet d'une expérimentation sur des chantiers.

Cellter

L'intégration des énergies renouvelables en situation urbaine constitue un enjeu majeur pour le développement durable urbain. Les villes disposent de peu d'espaces pour installer des systèmes de production énergétique.

Inspirée des systèmes de concentrateurs solaires, l'ombrière photovoltaïque d'Elioth s'appuie sur le principe de concentration du rayonnement par un réflecteur fixe. L'objectif consiste à utiliser une surface miroir afin de réfléchir un maximum de rayonnement solaire sur la surface photovoltaïque, de manière à en augmenter la production électrique.

Afin de maximiser le taux de concentration solaire sur la surface photovoltaïque, Elioth a développé des outils évolués de conception assistée par ordinateur pour optimiser la géométrie du concentrateur, basé sur l'utilisation d'algorithmes génétiques.



Améliorer la résilience des villes

Au sein d'Elioth, climatologues, énergéticiens et architectes ont mis au point une méthode pour traduire et convertir les données climatiques déjà disponibles en besoins énergétiques et en indicateurs de confort : ces calculs permettent, notamment, de mesurer combien de kWh heures seront nécessaires pour rafraîchir les bâtiments en cas de fortes chaleurs. Ils permettent également d'évaluer le comportement climatique du bâti.

Les nouveaux indicateurs fournis par Elioth suivent l'évolution potentielle de la température de l'air heure par heure sur une période donnée : le nombre d'heures par jour dépassant les 28 degrés permet alors d'induire les impacts sur la consommation d'énergie dans les bâtiments. Un premier scénario climatique, modéré, conclut à une augmentation de 100 % des besoins de refroidissement de 2050 à 2100**. Un deuxième, plus pessimiste, atteint un taux de 400 %...

L'ensemble de ces recherches RESILIS est un projet de recherche français soutenu par l'ANR (Agence Nationale de la Recherche) dans le cadre du programme « Villes durables ».

En savoir plus : elioth.com