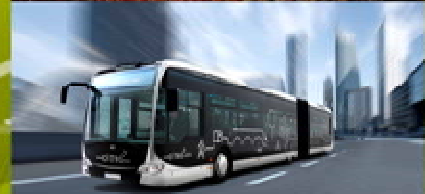


Sainte-Marie, le 5 décembre  
**Dossier de presse**

# Egis, maître d'œuvre de la Nouvelle Route du Littoral de La Réunion





## **Inauguration des bureaux de la maîtrise d'œuvre de la Nouvelle Route du Littoral à La Réunion**

*Mardi 6 décembre 2011 à 15h30, Rémi Cunin, directeur  
général délégué d'Egis inaugure les bureaux de la  
direction de projet de la Nouvelle Route du Littoral à  
Sainte-Marie de La Réunion en présence de  
Jean-Louis Lagourgue et Dominique Fournel,  
vice-présidents de la Région Réunion. C'est la première  
pierre d'un projet déterminant pour l'île.*

|   |       |
|---|-------|
| ➤ Un grand projet pour Egis et La Réunion | p. 4  |
| ➤ Présentation d'Egis                     | p. 5  |
| ➤ Un projet exceptionnel                  | p. 6  |
| ➤ Autres métiers d'Egis                   | p. 10 |
| ➤ Quelques références sur l'Île           | p. 12 |
| ➤ Des valeurs durables                    | p. 15 |
| ➤ Contacts                                | p. 16 |

# Un grand projet pour Egis et La Réunion

**La Région Réunion a confié la maîtrise d'œuvre complète de la nouvelle liaison sécurisée qui reliera Saint-Denis à La Possession à Egis, groupe français de conseil et d'ingénierie, leader dans les domaines du transport et de l'aménagement urbain.**

**Dans le cadre de ce contrat, Egis a mis en place une direction de projet dédiée dont les bureaux sont inaugurés aujourd'hui.**

## Le plus grand chantier de la Région Réunion

Cofinancé par l'État français, l'Union Européenne et la Région Réunion, le projet a été lancé en octobre 2010 dans le cadre du Protocole Etat-Région pour le développement économique de l'Île, l'aménagement durable de son territoire et la création d'emplois sur place. Cet accord entérine le lancement de trois grands chantiers dont la Nouvelle Route du Littoral est le plus important, avec un budget de 1,6 milliard d'euros. Le montant du contrat pour Egis s'élève à 47 millions d'euros, pour une mission d'environ six ans. Il s'agit d'un des plus importants contrats de maîtrise d'œuvre conclu en France actuellement.



## Deux objectifs : sécurité et essor économique

**Ce projet maritime de 12 km est essentiel pour la sécurité des usagers (plus de 50 000 véhicules empruntent cet itinéraire chaque jour) et pour le développement économique de l'Île.**

La solution de tracé en mer permet de privilégier deux types de sections : les digues lorsque les fonds marins sont moins importants et les viaducs pour les zones plus éloignées de la falaise. Le projet prévoit la réalisation de deux digues et d'un viaduc situé à plus de soixante mètres de la côte pour des raisons de sécurité (risques d'éboulement).

Il s'agit, sans conteste, du plus grand chantier jamais entrepris à La Réunion (1,6 milliard d'euros) assorti d'un délai de réalisation court pour pallier au plus vite une situation dangereuse qui pénalise toute l'Île. La complexité des ouvrages à construire en mer (5,3 km de viaduc, 6,7 km de digue), loin de la falaise, et l'ampleur des moyens à mobiliser sur place, tant en expertise qu'en savoir-faire local, sont autant de défis à relever. La mission de conception et de contrôle des travaux a débuté en septembre 2011, suivant un planning très court pour permettre aux travaux de débuter avant fin 2013.

# Présentation d'Egis

Egis – filiale à 75% de la Caisse des Dépôts et à 25% de Iosis Partenaires (actionnariat des cadres partenaires et des salariés) – **est un groupe de conseil et d'ingénierie dans les domaines des transports, de la ville, du bâtiment, de l'industrie, de l'eau, de l'environnement et de l'énergie. Dans les domaines routiers et aéroportuaires, l'offre du groupe s'élargit au montage de projets, au clé en main d'équipements et à l'exploitation.**

Avec 11 000 collaborateurs, dont 7 000 dans l'ingénierie et 800 M€ de chiffre d'affaires en 2010, le nouveau groupe est présent dans plus de 100 pays et dispose d'une cinquantaine d'implantations en France.

**Egis est le seul groupe français d'ingénierie de la construction présent parmi les dix premiers groupes européens et des vingt premiers mondiaux du secteur.**

## Egis à La Réunion

### Un partenariat de long terme

Implanté depuis quarante ans à La Réunion, Egis emploie une cinquantaine de collaborateurs au service du développement de l'Île. Les références d'Egis y sont nombreuses et l'expertise de ses équipes a été récompensée à plusieurs reprises. Le groupe a participé à de très nombreux projets parmi lesquels **la Route des Tamarins, la Station d'Épuration du Grand Prado, le Système de Gestion de Trafic du Réseau Régional, la darse du Port-Ouest au Port, l'Irrigation du Littoral Ouest...**

Aujourd'hui, une cinquantaine de collaborateurs travaillent sur quatre sites (deux à Sainte-Marie, un à Saint-Denis et un à Saint-Pierre), pour contribuer au développement de l'Île au travers de projets diversifiés dans la construction et les infrastructures.

Les missions confiées par les grands maîtres d'ouvrage de l'Île se déclinent en maîtrise d'œuvre (conception et contrôle des travaux), assistance à maîtrise d'ouvrage, études et expertises spécifiques, conseils amont.

La volonté d'Egis de continuer à être présent à La Réunion pour accompagner l'expansion et le rayonnement de la région est confortée par les nombreux projets qui lui sont confiés.

# Un projet exceptionnel

**La Nouvelle Route du Littoral se développe dans l'Océan Indien, sur un linéaire de 12 km. Elle se situe à l'extérieur de la zone à risque d'éboulements de la falaise, mais reste soumise aux aléas climatiques et aux fortes houles cycloniques.**

L'infrastructure mixte digue/viaduc doit accueillir 4 voies routières classiques et 2 voies réservées aux Transport au Commun. Elle pourra évoluer vers un mode TCSP et elle est calculée pour supporter 2 voies excentrées de tramway.



## La digue : conçue pour durer un siècle...

La digue de la Nouvelle Route du Littoral sera l'un des ouvrages de génie civil les plus importants jamais conçus dans le monde. Elle présente des caractéristiques dimensionnelles hors du commun et doit être réalisée dans un site très exposé aux houles cycloniques extrêmes.

Dans le détail, la structure de la « digue route », telle qu'elle est envisagée à ce jour, se compose :

- d'un noyau en matériaux d'enrochements immergés,
- d'une butée de pied ensouillée,
- d'une carapace d'enrochements lourds et de blocs en béton artificiels,
- d'un mur de soutènement chasse-mer,
- du remblai routier proprement dit,
- d'un mur arrière pare-blocs.

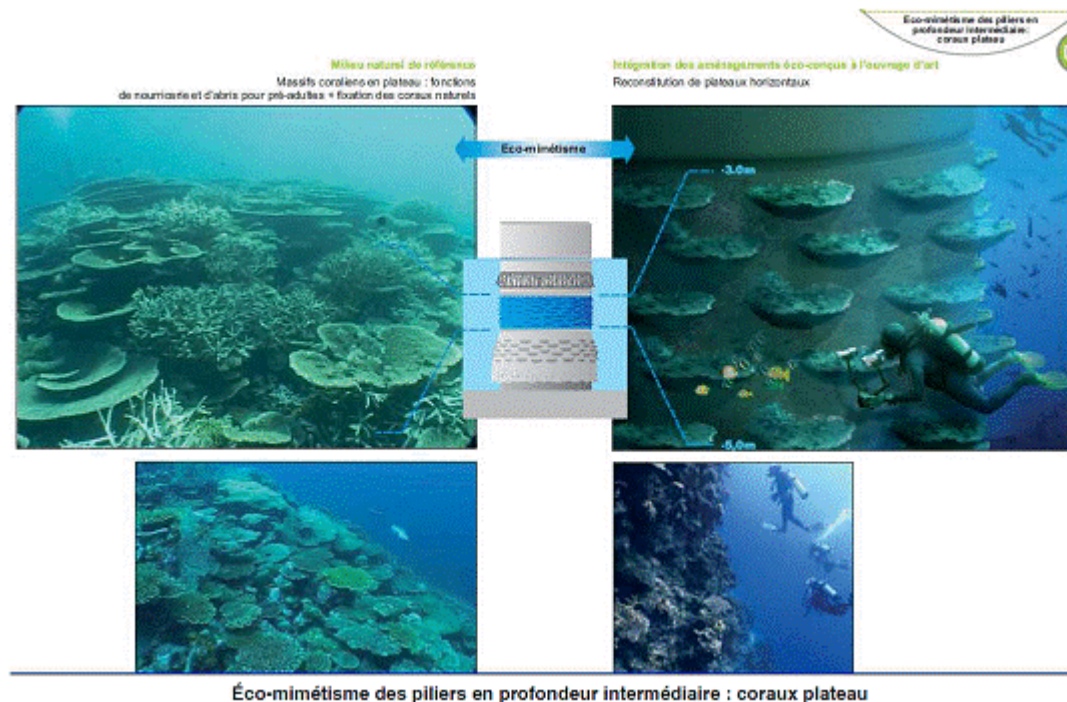
Sa conception passe par des études sur maquettes 2D et 3D dans un laboratoire hydraulique (Egis a choisi le laboratoire DHI au Danemark). Ces études permettent d'optimiser les options calées par Egis et de vérifier les performances de l'ouvrage vis-à-vis des franchissements d'eaux et des stabilités à long



terme. Les essais de laboratoire éclairent le concepteur pour des hypothèses à considérer en matière d'efforts sur les structures (piles de viaduc, murs, carapace...).

Parallèlement aux études de laboratoire, des modélisations numériques sont faites pour calculer la propagation des houles du large vers le site, afin d'apprécier les impacts sur la courantologie, la sédimentologie et la qualité de l'eau. La digue est conçue pour durer cent ans...

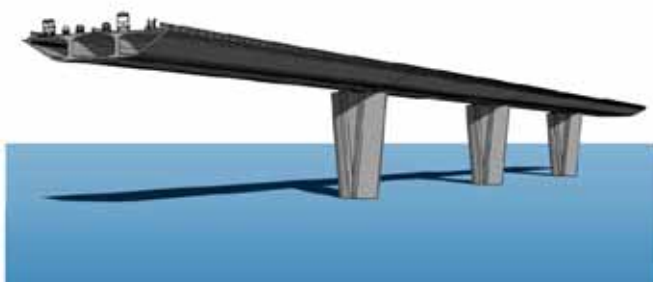
Enfin, sa conception s'accompagne d'une véritable démarche d'éco-conception, très respectueuse de l'environnement naturel du site, du sol support en fond d'océan et du milieu aquatique. Des éco-récifs seront disposés pour permettre un développement écologique durable dans toute la zone du projet.



Éco-mimétisme des piliers en profondeur intermédiaire : coraux plateau

### Le viaduc : un ouvrage de 5,3 km de longueur

Plongé dans plus de 10 m de profondeur d'eau, il sera le plus grand pont en mer de France. Le tablier du viaduc, comme la digue, doit porter 2 fois 3 voies et doit être adaptable à l'évolution future des modes de transport collectifs. Sa largeur a été optimisée à 29 m et autorise une structure en mono-caisson, soit à hauteur variable, soit à hauteur constante. Dans sa gamme de portée (100 à 120 m), le tablier est en



béton précontraint construit par encorbellement successif. Ce type de structure nécessite des calculs aux éléments finis pour déterminer les formes et les dispositions constructives justes nécessaires. Aucune traction n'est autorisée sous sollicitations fréquentes, tant longitudinalement que transversalement. Les fondations et les appuis sont conçus pour assurer une stabilité garantie dans le temps et

sous chocs de bateaux jusqu'à 300 tonnes. Des moyens maritimes, avec grues de 2 000 tonnes, seront nécessaires pour mettre en place des pièces préfabriquées au sol et transportées sur site. D'une façon générale, la conception est orientée vers la simplicité afin de faciliter les préfabriques et l'industrialisation des processus constructifs. Il s'agira d'obtenir des structures fiables, éprouvées et durables. En matière de béton, les formules seront appropriées pour un site maritime très agressif (classe d'environnement Xs).

#### **Les autres missions d'Egis sur ce projet :**

- le management de projet, pour la maîtrise des délais des coûts et des risques,
- la géométrie routière, pour assurer la lisibilité du parcours,
- le génie écologique, pour le respect de l'environnement et les mesures compensatoires,
- la géotechnique, pour garantir les stabilités tant en fondation qu'en structure,
- les équipements et la gestion des trafics, pour offrir aux usagers fluidité et sécurité,
- le rail, pour étudier la faisabilité ultérieure du TCSP en tramway.

#### **Un ouvrage travaillé sur le plan paysager et architectural**

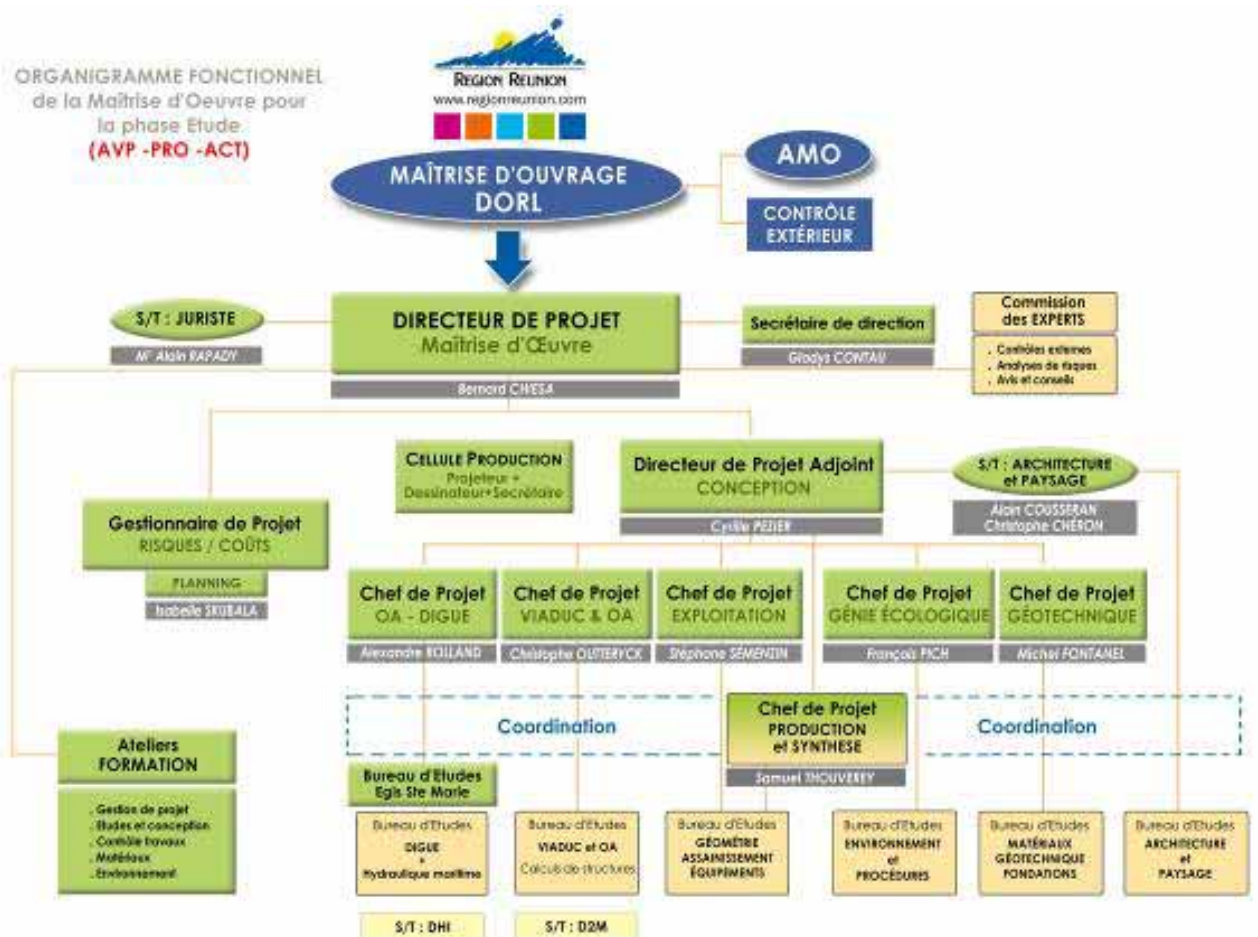
L'identité visuelle et paysagère, importante pour l'utilisateur de la Nouvelle Route du Littoral, passe à la fois par la création d'une véritable scénographie du déplacement et la conception architecturale des ouvrages.

Facilitée par l'organisation en Direction de Projet, une réflexion transversale est en cours, associant les trois disciplines, architecture, paysage et ingénierie. La relation à la falaise doit redevenir positive à partir de la mise en valeur de ses particularités naturelles : caps, cascades, discontinuités, ravines, patrimoine naturel et historique... Tel un navire immobile dans la tempête, le viaduc doit être posé, stable et rassurant face aux éléments naturels.



## Une Direction de Projet dédiée qui travaille en Ingénierie Concourante

Le processus de conception exige d'être sur site et proche du maître d'ouvrage. Egis a donc proposé une équipe dédiée qui intègre toutes les compétences essentielles au bon déroulement de la mission. Celle-ci travaille en plateau pour mieux coordonner les spécialités et gérer les interfaces multiples du projet. La Direction de Projet est en contact permanent avec la Direction d'Opération du maître d'ouvrage afin d'avancer dans le processus de conception sans discontinuité. Cette Direction de Projet s'appuie sur des Bureaux d'Études Spécialisés, situés en métropole, capables de produire dans des délais très courts de multiples études et des calculs pointus. Pendant la phase de conception, 60 personnes œuvrent sur le projet dont 15 au sein de la Direction de Projet et 45 en Bureau d'Études. L'ingénierie concourante, c'est-à-dire la concomitance des tâches de travail, permet de produire dans les délais les plus courts possibles.





### Route

Partie prenante dans la maîtrise d'œuvre de plus de 5 000 km d'autoroutes françaises, Egis est devenu un leader international de l'ingénierie routière et pilote des projets pluridisciplinaires dans leurs différentes phases : conseil en direction de projet, montage de contrats de partenariat public-privé, ingénierie amont, conception, supervision de travaux et exploitation. Aménagement routier urbain, liaisons interurbaines, projets de plusieurs centaines de kilomètres d'autoroutes en France et à l'international, projets routiers financés par les bailleurs de fonds internationaux : autant de projets de taille et de complexité variables.

### Transports urbains et ferroviaires

Véritable partenaire des autorités de transport, villes et territoires français et étrangers, Egis préconise en matière de politiques de transport et d'aménagement et propose solutions techniques, montages contractuels et financiers. En tant qu'ensemblier, Egis orchestre les opérations majeures et les mène à bien dans le respect des engagements pris. Le groupe intervient sur tous les modes de transport collectif terrestre : métro, tramways et bus à haut niveau de service, lignes ferroviaires conventionnelles ou à grande vitesse.

### Aéroportuaire

Egis réunit toutes les compétences de l'ingénierie aéroportuaire infrastructures et systèmes, du transport aérien et de la gestion du trafic aérien (recherche et développement en matière de contrôle aérien, assistance au contrôle de navigabilité, systèmes d'information aéronautique, simulateurs...), des concessions et de l'exploitation.

### Bâtiment

Egis est leader en France de l'ingénierie du bâtiment. Le groupe met l'expertise de ses ingénieurs au service d'opérations de construction, de restructuration, de réhabilitation et d'exploitation-maintenance de bâtiments publics et privés. Ils accompagnent les choix architecturaux en concevant des solutions techniques, innovantes, créatrices de valeurs économiques et durables pour développer dès aujourd'hui les constructions de demain.

### Eau

L'eau est au centre des préoccupations de l'aménagement des territoires. Sa disponibilité, sa qualité et sa maîtrise sont essentielles au bien-être des hommes, au développement économique et à la préservation des milieux naturels. Egis intervient dans le domaine de l'eau en cohérence avec les développements urbain, rural et environnemental et conjugue ses compétences d'ingénieur dans tous les métiers de l'eau en intervenant à toutes les étapes du cycle de l'eau.

## Aménagement urbain

Pour avoir une bonne perception des contextes locaux et engager un dialogue efficace avec les responsables des collectivités, Egis accorde une importance toute particulière à la proximité géographique. Egis propose au niveau régional et local toutes les spécialités d'ingénierie compétentes dans les disciplines relatives à l'aménagement d'un territoire urbain : ingénierie d'infrastructures (aménagement d'espaces, routes, ouvrages d'art, génie civil, éclairage...), environnement, urbanisme, éclairage, paysage, etc.

## Expertises et spécialités

Egis intervient également dans les domaines de spécialités suivants :

- **environnement**
- **géotechnique**
- **tunnels**
- **ouvrages d'art**
- **industrie**
- **gestion des déchets**
- **systèmes et mobilité**
- **économie des transports**
- **aide publique au développement**

# Quelques références sur l'Île

## Bâtiment

### « Carré Fayard » à Saint-André

Sur ce programme de 120 logements collectifs sociaux LLTS et LLS, commerces, LCR, équipements publics de proximité (3 micro-crèches et un pôle de services publics) situé sur la commune de Saint-André, Egis est chargé de la maîtrise d'œuvre technique du projet pour le compte de SEDRE, avec les architectes Daniel Roux (mandataire) et Marilyn Sinama-Pedre. Livraison prévue en 2012.

### Médiathèque de Saint-Paul

La construction de la médiathèque de Saint-Paul prévoit une salle de conférence et de spectacle de 120 places, des espaces de documentation, un espace jeunesse, une marmothèque pour les tout-petits, un espace de travail pour adolescents et adultes, des aménagements extérieurs (parking, jardin, aires de livraison). L'équipe de maîtrise d'œuvre est composée d'Egis (ingénierie technique et environnementale) et des architectes Marin Trottin (mandataire) et AFJA. Le maître d'ouvrage est SEDRE.

### Pôle femme-mère-enfant de Saint-Pierre-de-La-Réunion

Le Groupe Hospitalier Sud Réunion a lancé la construction d'un bâtiment de 8 niveaux, le pôle femme-mère-enfant, destiné à regrouper des activités d'hospitalisation obstétricale et de grossesses à risques, de pathologie de la femme, de néonatalogie, de pédiatrie médicale et d'orthogénie ainsi qu'un plateau technique gynéco-obstétrique de 16 salles. Egis a pour mission le suivi des lots techniques, des travaux, la synthèse, la SSI. Architecte : Michel Beauvais (mandataire), NWA, Georges Torcatis.

### Musée Stella Matutina à Saint-Leu

La Région Réunion réhabilite ce musée installé dans une ancienne usine de canne à sucre. Sa rénovation comprend, notamment, la création d'un amphithéâtre de 800 places, d'une salle de cinéma 4D, l'amélioration du centre de documentation. Egis est chargé de l'ingénierie technique, diagnostic, OPC, SSI, désamiantage, et de l'ingénierie environnementale, avec L'Atelier Architectes (mandataire).

## Route

### Route des Tamarins

Egis a participé au « Pari de l'impossible » de la Route des Tamarins, entre 2000 et 2009, aux côtés de la Région Réunion, maître d'ouvrage du projet, et de la DDE, maître d'œuvre de la section I.

Egis a assuré la maîtrise d'œuvre complète de la section II (27,7 km à 2 x 2 voies, hors trois viaducs exceptionnels) entre la RD 10 à Saint-Gilles et le raccordement à la RN1 à l'Étang Salé.

Le tracé serpente en altitude jusqu'à 300 m, franchit des ravines profondes, assure les échanges avec le réseau départemental, offre des points de vue exceptionnels et finalement fournit un itinéraire de grande qualité paysagère et architecturale, parfaitement intégré dans son environnement.

Pour ce projet, Egis et la DDE de la Réunion ont obtenu le Grand Prix National de l'Ingénierie en 2008.

## Eau

### **Station d'Épuration du Grand Prado**

Pour la construction d'une station d'épuration intercommunale (CINOR, Communes de Saint-Denis et Sainte-Marie) d'une capacité de 160 000 EH extensible à 235 000 EH, Egis a assuré la mission de maîtrise d'œuvre d'exécution et d'assistance à maîtrise d'ouvrage (mise en route, relations avec la CINOR, obtention des permis de construire, gestion des missions de contrôle technique et SPS) pour le compte de la Société Grand Prado 360° - Groupement de constructeurs : OTV/SOGEA/SBTPC/Cab. Le Priol/2APMR.

### **Darse du Port-Ouest au Port**

Egis est chargé de la maîtrise d'œuvre complète du projet de construction de la nouvelle darse de pêche industrielle (pêche au large et pêche côtière) : 1 000 m de quai, 650 000 m<sup>3</sup> de déblais avec valorisation des matériaux extraits. Maître d'ouvrage : Chambre de Commerce et d'Industrie de La Réunion.

### **Irrigation du Littoral Ouest**

Construction des ouvrages d'irrigation des Antennes 3 à Saint-Paul et 7 à Saint-Leu comprenant 9 réservoirs en béton de capacités comprises en 2 500 m<sup>3</sup> et 10 000 m<sup>3</sup>, 7 stations de pompage et plusieurs dizaines de kilomètres de conduites d'adduction et de distribution en acier et en fonte, de diamètres variant de 100 mm à 700 mm. Egis assure la mission de maîtrise d'œuvre d'exécution avec surveillance à pied d'œuvre. Maître d'ouvrage : Conseil Général de La Réunion.

## Aménagement

### **ZAC Pierrefonds Aérodrome à Saint-Pierre**

Egis, associé à Atelier Villes et Paysages, assure pour le compte de la CIVIS, une mission de maîtrise d'œuvre de conception pour l'aménagement de 160 ha constituant un futur pôle d'intérêt régional destiné à accueillir un écopôle, des équipements publics de superstructures, un pôle d'échanges TCSP, un pôle tertiaire (logistique, industriel, commerces), un centre commercial, un pôle industriel, un port sec, un aéropôle, un parc.

### **ZAC Océan Indien à Saint-Pierre**

Egis, associé au cabinet de paysagistes BASE et l'architecte DUPUY de Saint-Pierre, réalise pour le compte de la SEMADER, la maîtrise d'œuvre complète de cette opération d'aménagement « phare » pour la ville de Saint-Pierre. Sur 60 ha, le projet comprend la réhabilitation d'anciens quartiers, 900 logements neufs, des bâtiments d'entreprises et commerces, un parc paysager de 4,5 ha scindé en deux parties, l'aménagement de quatre cours d'eau avec la réalisation d'ouvrages d'art, une piscine olympique, l'extension de l'IUT actuel, le centre culturel chinois de la Réunion.

### **Aménagement du « barreau de l'ermitage »**

La création d'un échangeur sur la Route des Tamarins impose de revoir l'aménagement de cette voie cannière afin de la transformer en barreau de liaison avec la RN1. Amenée à recevoir environ

10 000 véhicules/jour, cette voie devient une route de type R. Egis a réalisé une mission de maîtrise d'œuvre de conception pour le compte du Conseil Général sur ce projet qui est également l'occasion de revoir l'accès à la ZAC de Roquefeuil ainsi que la création d'un giratoire pour un futur collège.

#### **Voie urbaine de la Saline-les-Bains à Saint-Paul**

Sur ce projet, Egis a réalisé la mission de maîtrise d'œuvre de conception pour le compte du Conseil Régional. Les travaux de « voie urbaine de la Saline-les-Bains » portaient sur l'aménagement de la nouvelle RN 1, la requalification de l'ancienne RN 1, l'aménagement des barreaux de liaisons (chemin Bruniquel, rue des Argonautes, rue des Scalaires) et des voies de désenclavement (rue Macabit et quartier Bellevue).

### **Transport et Mobilité**

#### **TCS, entrée Ouest de Saint-Pierre**

Egis, associé à ZONE UP, réalise pour le compte de la CIVIS, une mission de maîtrise d'œuvre complète de cette liaison TCSP de 3,6 km. Elle permettra de relier l'ancienne RN1 au quartier de Ravine Blanche pour atteindre le cœur de la ville de Saint-Pierre au niveau de la rue des Bons Enfants.

L'opération comprend la réalisation du site propre bus bidirectionnel, la reprise des voies de circulation routières existantes, et le développement des cheminements doux.

#### **Système d'Aide à l'Exploitation et d'Informations Voyageurs (SAEIV)**

Egis réalise pour la CIVIS l'assistance à maîtrise d'ouvrage pour l'acquisition d'un SAEIV, avec la réalisation d'un benchmark sur trois réseaux « similaires » à celui de la CIVIS et une étude télécoms pour confirmer la faisabilité de la solution de transmission (radio, au lieu de GSM au départ, pour la phonie et éventuellement les échanges sol-véhicules, et GPRS pour les Data.

#### **CIVIS Billetique**

Depuis 2008, Egis est chargé par la CIVIS de l'assistance à maîtrise d'ouvrage pour l'équipement des véhicules de transport en commun d'un système de billettique embarqué. La mission d'Egis inclut la définition des objectifs de l'opération et des spécifications du système jusqu'à sa mise en œuvre, son déploiement et la formation de l'exploitant.

#### **Système de gestion Dynamique**

Dans le cadre du Schéma Global d'Exploitation de la Route sur l'île de La Réunion, Egis est chargé des missions d'études et de la maîtrise d'œuvre conception et travaux pour le déploiement du système d'exploitation dynamique. Sa mission inclut les études relatives aux équipements de gestion de trafic (PMV, station de comptage, vidéosurveillance, système de régulation), au réseau de transmission (fibre optique et équipements actifs) et au système de supervision.

## Concourir à un monde responsable

Egis a lancé dès 2006 une démarche développement durable structurée et déployée au sein de l'ensemble de ses entités. Cette démarche développement durable repose sur trois piliers d'actions :

- **évolution de ses offres de service** : en intégrant, d'une part, les enjeux développement durable dans ses prestations actuelles et en développant, d'autre part, de nouvelles offres anticipant les besoins de demain,
- **compétences de ses équipes** : le développement durable est un axe stratégique de formation au sein du groupe,
- **fonctionnement interne optimisé** : pour une meilleure maîtrise des impacts sociétaux et environnementaux de nos activités, des actions ont été engagées sur le volet ressources humaines et sur le volet éco-responsabilité.

## Egis, premier prix « développement durable »

Egis obtient le premier prix « développement durable » du Comité Français AIPCR sur l'adaptation au changement climatique. Jeudi 19 mai 2011, lors de l'assemblée générale de l'IDRRIM (institut des routes et des infrastructures pour la mobilité), le Comité Français de l'AIPCR (Association mondiale de la route) a remis à deux collaborateurs d'Egis le premier Prix Développement Durable pour leur communication sur « l'adaptation des infrastructures routières au changement climatique : méthodes et outils innovants ».

Ci-dessous, un exemple d'outil innovant dédié aux solutions à plus-value en matière de développement durable, la carte interactive. Plus d'informations sur <http://www.egis.fr/developpement-durable>



# Contacts

## Contacts projet

### **Bernard Chiesa**

Directeur du projet Nouvelle Route du Littoral

[bernard.chiesa@egis.fr](mailto:bernard.chiesa@egis.fr)

### **Hervé Tonnaire**

Directeur Régional Outre-Mer/Villes et Transports

[hervé.tonnaire@egis.fr](mailto:hervé.tonnaire@egis.fr)

### **Patrice Robert**

Responsable zone Océan Indien/Eau, Villes et Transports

[patrice.robert@egis.fr](mailto:patrice.robert@egis.fr)

## Contacts presse

### **Isabelle Bourguet**

Directrice de la Communication Egis

11, avenue du Centre

78 286 Guyancourt Cedex

Tél. : 01 30 48 44 12

[isabelle.bourguet@egis.fr](mailto:isabelle.bourguet@egis.fr)

### **Carine Paquier**

Communication Direction France Villes et Transports

Le Carat - 170, avenue Thiers

69455 Lyon cedex 6

Tél. : 04 37 72 43 89

[carine.paquier@egis.fr](mailto:carine.paquier@egis.fr)

Plus d'informations sur [www.egis.fr](http://www.egis.fr)