



## Dossier de presse

Avril 2011



### Contact presse :

Direction de la communication

Isabelle Bourguet

Tél. : **01 30 48 44 17**

Fax : **01 30 48 44 19**

Mail : **isabelle.bourguet@egis.fr**

**[www.egis.fr](http://www.egis.fr)**



# Sommaire

Synthèse	3
A propos d'Egis	4
Egis, un grand groupe	6
Nos marchés	7
Nos métiers	11
Egis, une présence de proximité	12
Chiffres clés 2010	13
Egis, de grandes ambitions	15
L'innovation, une valeur forte	17
Le développement durable, une priorité	21
Egis primé	22
Quelques références récentes	27

Crédits photos : Wilmotte et Associés, Cécile Laboup, KPF-SRA, ® Alfred Peter Paysagiste



## Synthèse

Egis est un groupe de conseil et d'ingénierie dans les domaines de la construction pour les transports, la ville, le bâtiment, l'industrie, l'eau, l'environnement et l'énergie. Le groupe intervient également dans les métiers du montage de projets et de l'exploitation routière et aéroportuaire. Le nouveau groupe est issu de la fusion, le 1er janvier 2011, d'Egis, leader de l'ingénierie des infrastructures, et de Iosis, leader français de l'ingénierie du bâtiment et du génie civil nucléaire.

Avec 11 000 collaborateurs, dont 7000 dans l'ingénierie et 800 M€ de chiffre d'affaires en 2010, Egis est présent dans plus de 100 pays et dispose d'une cinquantaine d'implantations en France. Egis est le seul groupe dans l'ingénierie française de la construction à figurer dans le classement des 10 premiers européens et des 20 premiers mondiaux.

Le rapprochement d'Egis avec le groupe Iosis s'accompagne de l'ouverture du capital du nouveau groupe d'ingénierie à hauteur de 25%, la Caisse des Dépôts restant actionnaire à hauteur de 75%.

**Le modèle capitalistique mis en place est inédit** dans le secteur de l'ingénierie : le capital d'Egis allie une grande institution financière, la Caisse des Dépôts, et un actionariat motivé, dynamique de cadres et de salariés impliqués dans la réussite de leur groupe.

Egis affiche des ambitions fortes pour les 5 années à venir : pluridisciplinarité et complémentarité des équipes, culture affirmée du développement durable, croissance rapide orientée vers l'international, et poursuite de la politique de recrutement. Egis prévoit un chiffre d'affaires d'environ 1,2 milliard d'euros dans cinq ans.

Egis poursuit sa politique d'innovation en participant activement à plusieurs Pôles de Compétitivité, et notamment « Advancity Ville & Mobilité durables ». Egis est leader du projet IMPETUS, retenu par l'Agence Nationale de la Recherche dans le cadre du programme de recherche Villes Durables 2010.

Egis conduit une démarche active de **développement durable**, en poursuivant son dialogue avec les parties prenantes : mise en place Comité d'orientation développement durable, faisant appel à des personnalités extérieures. Au côté de la CDC, Egis a rejoint le Comité 21, première plate-forme multi-acteurs française au service du développement durable, qui réunit aujourd'hui près de 450 adhérents.

En 2010-2011, **Egis a été primé** à plusieurs reprises : prix pour la Tour first aux Mipim Awards 2011, premier prix « Biodiversité et entreprises 2010 » pour son innovation « éco-cavalier », les Victoires du paysage 2010 pour deux projets d'Egis, le Territoria d'Or pour le projet de tramway T3 à Paris ou encore le prix de l'aménagement urbain 2010, décerné au pont confluences d'Angers.

**Quelques projets significatifs** remportés en 2010-2011 illustrent les différents domaines d'activité d'Egis :

- la concession de l'autoroute A63 (Bordeaux-Bayonne), au sein du groupement Atlandes,
- l'optimisation de projet de la route « Ruta del Sol » en Colombie,
- la maîtrise d'œuvre de la ligne 2 du métro de Rennes,
- l'ingénierie de la LGV Sud-Europe-Atlantique, entre Tours et Bordeaux,
- le projet d'aménagement de 300.000 m2 sur le site de Balard, pour le compte du ministère de la Défense (Paris),
- la maîtrise d'œuvre de conception de l'usine Renault Tanger Méditerranée (RTM),
- le contrat d'ingénierie des bâtiments d'ITER, un des plus importants contrats d'ingénierie jamais signé en Europe;
- l'étude de faisabilité du Bus à Haut Niveau de Service (BHNS) de Marseille,
- la maîtrise d'œuvre pour la création d'une ligne de tramway à Aubagne et de deux lignes de tramway à Nice,
- les marchés de conception urbaine et de maîtrise d'œuvre du grand Arenas de Nice,
- la maîtrise d'œuvre de l'Olympic Stadium de Nice, du stade Vélodrome de Marseille, etc.



## A propos d'Egis

Egis est un groupe de conseil et d'ingénierie dans les domaines de la construction pour les transports, la ville, le bâtiment, l'industrie, l'eau, l'environnement et l'énergie. Le groupe intervient également dans les métiers du montage de projets et de l'exploitation routière et aéroportuaire.

Le nouveau groupe est issu de la fusion, le 1er janvier 2011, d'Egis, leader de l'ingénierie des infrastructures, et de Iosis, leader français de l'ingénierie du bâtiment et du génie civil nucléaire.

Avec 11 000 collaborateurs, dont 7000 dans l'ingénierie et 800 M€ de chiffre d'affaires en 2010, Egis est présent dans plus de 100 pays et dispose d'une cinquantaine d'implantations en France.

Proche des acteurs locaux et nationaux, Egis propose ses services en ingénierie pour l'aménagement de la ville, des bâtiments aux transports : hôpitaux, bâtiments tertiaires, stades, musées, gares, aéroports, tramways, bus à haut niveau de service, espaces urbains...

C'est un acteur internationalement reconnu pour les grands projets de transport et de génie civil : lignes de train à grande vitesse, autoroutes, terminaux portuaires, génie civil nucléaire, etc.

Il dispose également des meilleures expertises sur des sujets tels que l'eau, l'environnement ou le paysage.

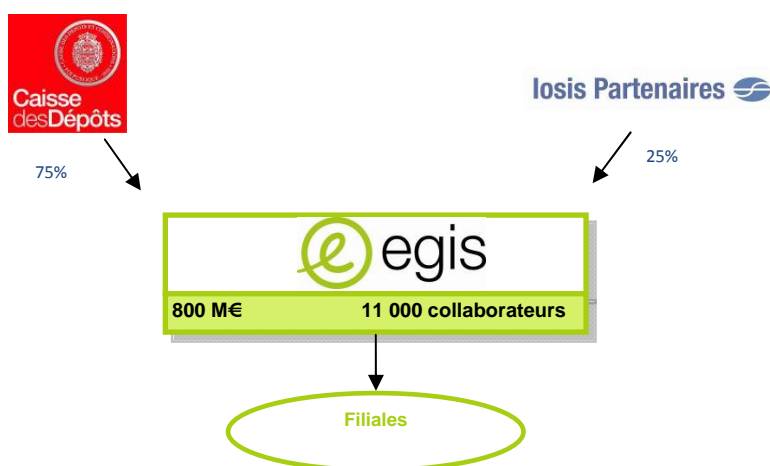
### Un modèle capitalistique original

Le rapprochement d'Egis avec le groupe Iosis, effectif depuis le 1er janvier, s'accompagne de l'ouverture du capital du nouveau groupe aux cadres référents, les « Partenaires », et d'une participation ouverte à l'ensemble des 4500 salariés français du nouveau groupe, via un Fonds Commun de Placement Entreprise (FCPE).

L'actionnariat du nouveau groupe se répartit ainsi :

- 75% Caisse des Dépôts,
- 25 % Iosis Partenaires, société regroupant les 430 cadres partenaires issus des deux groupes Egis et Iosis, ainsi que le FCPE.

Le modèle capitalistique mis en place est inédit dans le secteur : Egis allie une grande institution financière, la Caisse des Dépôts, et un actionnariat motivé, dynamique de cadres et de salariés impliqués dans la réussite de leur groupe.

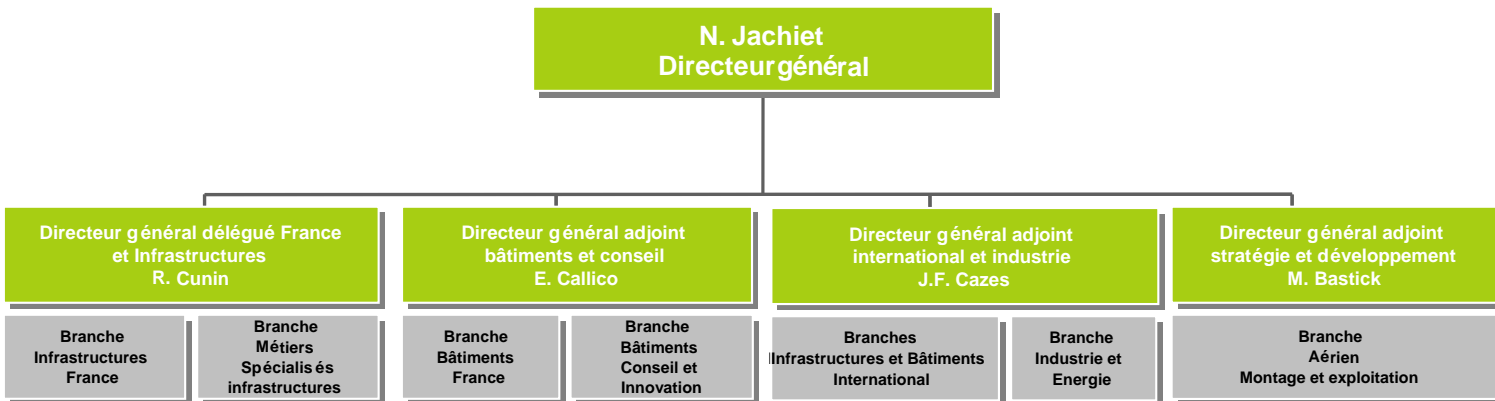




## La gouvernance

Augustin de Romanet, Directeur général de la Caisse des Dépôts, assure la présidence du conseil d'administration d'Egis SA.

L'équipe dirigeante est composée de dirigeants issus de Egis et de Iosis.



### Nicolas Jachiet, Directeur général.

Il est également administrateur d'Egis et Président de Iosis Partenaires



### Rémi Cunin, Directeur général délégué Infrastructures et France.

Il supervise la Branche Villes et Transports France et la Branche Métiers spécialisés d'infrastructures (rail, eau, structures et environnement).  
Il coordonne les activités du groupe en France.



### Emmanuel Callico, Directeur général adjoint Bâtiments et Conseil.

Il est également administrateur d'Egis et Directeur général de Iosis Partenaires.  
Il supervise la Branche Bâtiments France et la Branche Bâtiments Conseil et Innovation.  
Il coordonne les activités du groupe dans le domaine du conseil.



### Jean-François Cazes, Directeur général adjoint International et Industrie.

Il supervise les branches Infrastructures et Bâtiments International et la Branche Industrie et Energie. Il coordonne les activités du groupe à l'international.



### Michel Bastick, Directeur général adjoint Stratégie et Développement.

Il supervise la branche Aérien, Montage et Exploitation.

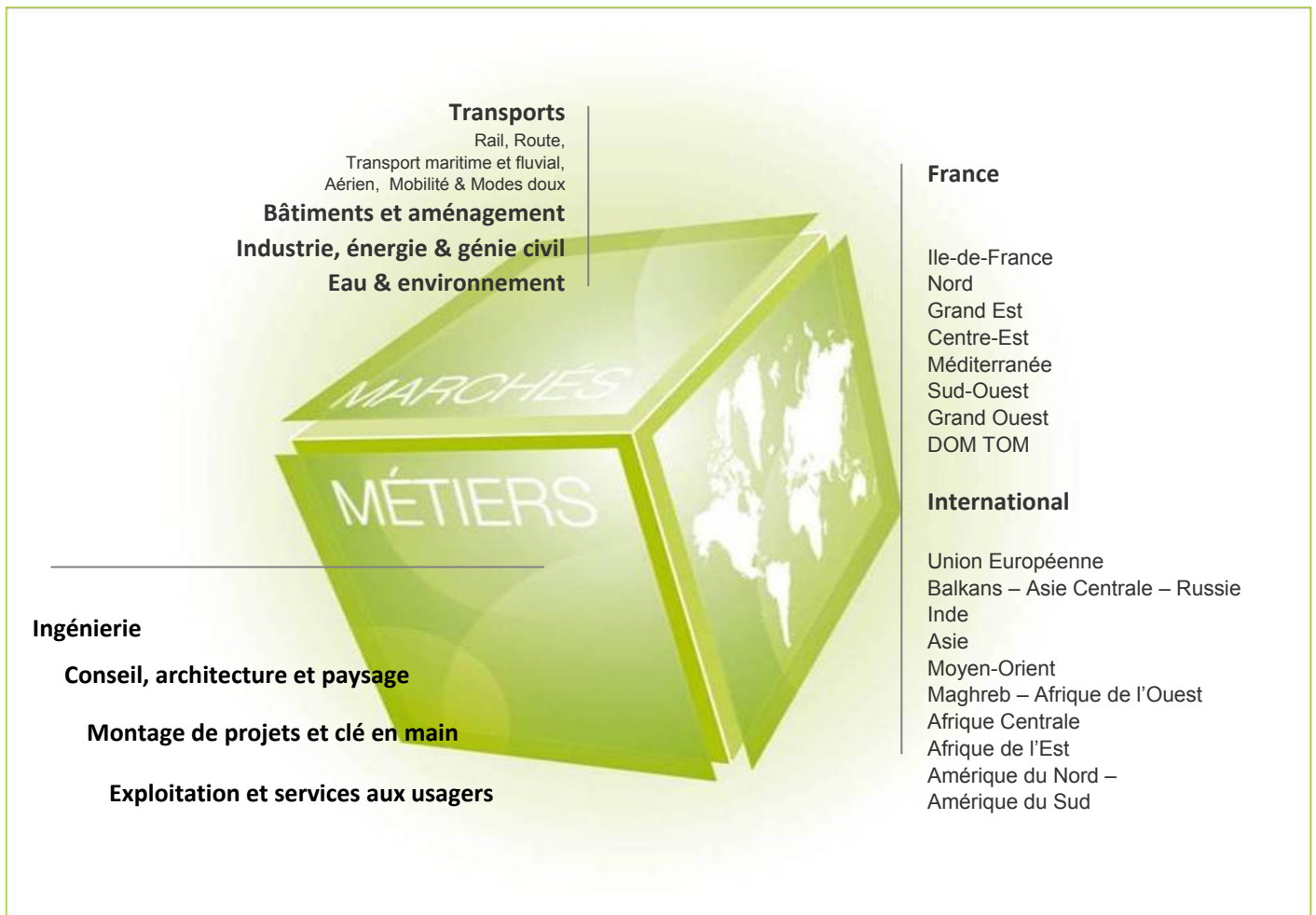


# Egis, un grand groupe

Déjà leader français de l'ingénierie de la construction dans le domaine des infrastructures, Egis est devenu, avec Iosis, le leader pluridisciplinaire du marché français. Egis est le seul groupe dans l'ingénierie française de la construction à figurer dans le classement des 10 premiers européens et des 20 premiers mondiaux.

Le nouveau groupe issu de cette fusion forme une ingénierie de haut niveau, par la qualité de son expertise dans ses différents domaines d'intervention et sa capacité à manager des projets de toutes tailles.

L'offre d'Egis se définit clairement selon 3 axes : ses marchés, ses métiers et sa dimension géographique de proximité.





# Nos marchés

## Transports

### Route

Aménagements routiers urbains, liaisons interurbaines, autoroutes, développements routiers financés par les bailleurs de fonds, exploitation autoroutière, etc.

#### Actualités

- Attribution du contrat de concession de l'autoroute A63 (Bordeaux-Bayonne)
- Signature du contrat d'exploitation pour l'autoroute Dehli-Guragaon en Inde
- Acquisition de trois sociétés d'exploitation en Irlande (Northlink, Southlink et Mindlink)
- Inauguration et mise en service de l'autoroute A406, contournement sud de Mâcon, dont Egis a assuré la maîtrise d'œuvre complète.
- Inauguration du nouvel échangeur de Lescar sur l'A64, situé entre Artix et Pau, dont Egis a assuré la maîtrise d'œuvre générale du projet.
- Inauguration de l'autoroute A65 Langon – Pau. Egis, pour le compte du GIE A 65, a réalisé les études des sous-sections et la supervision de travaux sur une partie du tracé, ainsi que des missions transversales d'assistance au GIE, notamment dans le domaine de l'environnement.

Transports  
Bâtiments et aménagement  
Industrie, énergie & génie civil  
Eau & environnement



### Ferroviaire

Réseaux de métros, tramways et bus guidés, création ou réhabilitation de lignes ferroviaires conventionnelles ou à grande vitesse, etc.

#### Actualités

- Percée réussie du tunnelier Agathe à la station d'Oullins gare, dans le cadre du projet de prolongement de la ligne B de Lyon, dont Egis assure la maîtrise d'œuvre
- Mise en service du tramway de la Ligne E, Toulouse-Blagnac. Egis a réalisé la maîtrise d'œuvre technique et architecturale de cette ligne E.

### Transport maritime et fluvial

Etudes d'écosystèmes littoraux, conception et dimensionnements des ports et terminaux portuaires, quais, digues de protection, équipements de manutention, aménagement et restauration des cours d'eau et canaux

#### Actualités

- Aménagement d'un nouveau quai et d'une marina pour l'atoll de Tikehau en Polynésie française, des études à l'assistance en phase travaux

### Aéroports et navigation aérienne

Gestion du Trafic Aérien (ATM), gestion des aéroports et opérations aériennes, ingénierie aéroportuaire, exploitation aéroportuaire, etc.

#### Actualités

- Mise en service sur l'aéroport de Paris-Charles de Gaulle du système de gestion des départs MAESTRO DMAN (Departure Manager), développé par la Direction des services de navigation aérienne et Egis. Ce système a permis l'obtention du label Airport-Collaborative Decision Making (A-CDM) par la plate-forme en novembre 2001.



# Nos marchés

Transports  
Bâtiments et aménagement  
Industrie, énergie & génie civil  
Eau & environnement



## Mobilité & Modes doux

Gestion du trafic, systèmes de transports intelligents, économie des transports et desserte des territoires, déplacements urbains et interurbains, etc.

### Actualités

- *Etude de la préfiguration de la nouvelle autorité organisatrice des transports, le SMT13, à Marseille*
- *Mise en service de la gestion dynamique du trafic sur le pont de St Nazaire (Loire-Atlantique) : mise en place d'un système d'affectation des voies à l'aide de 1633 plots lumineux*
- *Etude de faisabilité des Bus à Haut Niveau de Service (BHNS) de Marseille*

## Bâtiments et aménagement

### Aménagement urbain, paysage

Aménagement d'espaces urbains, éclairage et lumière, paysage, villes nouvelles

### Actualités

- *Lauréat des marchés de conception urbaine et des marchés de maîtrise d'œuvre du grand Arenas de Nice, véritable pôle multimodal articulé autour d'une future gare TGV et TER, un grand aéroport, un ensemble de modes de transports urbains associés à des commerces, services, et bureaux*
- *Lauréat de la maîtrise d'œuvre pour la reconversion en Eco-quartier de la friche Plastic Omnium et de la gare de Bruay-la-Buissière (Pas-de-Calais)*
- *Egis réalise les études de programme de l'aménagement de la RN3 entre l'avenue Bürger à Noisy-le-Sec et le carrefour de la Fourche aux Pavillons-sous-bois (Seine-Saint-Denis)*

### Bâtiments

Construction neuve, restructuration, réhabilitation et exploitation-maintenance de bâtiment publics et privés dans les secteurs de l'immobilier d'entreprise, de la santé, justice, équipements sportifs, culture, loisirs, espaces commerciaux et d'activités, gares, aéroports, hôtellerie, bâtiments industriels, logement

### Actualités

- *Ouverture de l'hôpital de Castres-Mazeret – maîtrise d'œuvre de la structure et de l'ensemble des lots techniques*
- *Inauguration de l'église des Lilas – Paris (Architecte : Enia)*
- *Inauguration du Théâtre de la Gaîté Lyrique (Paris 3e), dont les équipes de Iosis ont assuré l'ingénierie bâtiment*
- *Remise des clés du nouveau siège parisien de la Banque Postale, pour lequel les équipes de Iosis ont assuré la mission d'Assistance Maîtrise d'Ouvrage (AMO).*
- *Lauréat du concours pour la reconstruction de l'aérogare de Deauville*
- *Maîtrise d'œuvre architecturale et technique pour une Guest House 4 étoiles et Centre Médical de Secours à Lagos (Nigeria)*
- *Conception du siège social de Total à Luanda (Angola)*
- *Réhabilitation et extension du Centre Hospitalier Universitaire de Brazzaville (Congo)*



# Nos marchés

## Industrie, énergie et génie civil

### Mines, Industrie

Infrastructures des grandes compagnies minières, transports d'énergie électrique, conception, justification ou remise à niveau d'ouvrages industriels, de plate-forme logistiques, centres informatiques, centrales de production d'énergie, usines de traitement d'eau, des ordures ménagères, usines agro-alimentaires, usines de valorisation des déchets, etc.

#### Actualités

- *Expertise technique auprès de la maîtrise d'œuvre sur le site minier d'Imouraren au Niger*
- *Maîtrise d'œuvre de conception et la synthèse Phase 2 de l'usine Renault Tanger Méditerranée (RTM) au Maroc*

### Génie civil nucléaire

Tous les types de missions relatives aux cycles de vie du génie civil des installations nucléaires (EPR, usines de fabrication de combustible nucléaire, ateliers d'entreposage, réacteurs expérimentaux, laboratoires, projet ITER, etc.)

#### Actualités

- *Les équipes de Iosis Industrie étudient les charpentes métalliques pour l'EPR de Taishan 1(en Chine). Une levée du dôme prévue pour mai 2011*
- *Maîtrise d'œuvre « reprise du Vrac Moyennement Irradiant » pour le projet de reprise et conditionnement de déchets (RCB) de l'installation nucléaire de base (INB) 56 de Cadarache.*

### Tunnels, Ouvrages d'art, Géotechnique, Grands ouvrages hydrauliques

- ❖ Tunnels : équipements, ventilation, sécurité et exploitation,
- ❖ Ouvrages d'art : ouvrages de toute portée, ouvrages d'art exceptionnels, réparation d'ouvrages,
- ❖ Géotechnique : fondations, soutènements, génie civil, terrassements et géotechnique des infrastructures linéaires, Ingénierie des matériaux, laboratoire,
- ❖ Grands ouvrages hydrauliques : barrages, endiguement de rivières et canaux, écluses, rejets en mer, bassin de stockage, ouvrages de rejet

#### Actualités

- *Mise en service, après 3 ans de chantier, du tunnel de la Joliette, à Marseille, dont Egis a réalisé la maîtrise d'œuvre complète de l'aménagement du tunnel*
- *Lancement des travaux pour le pont levant de Bordeaux*
- *Gain de la mission de génie civil du nouveau pont de Verdun-sur-Garonne, dans le cadre du PPP associant le département du Tarn-et-Garonne et un groupement piloté par Vinci construction (dont Egis est membre).*

Transports  
Bâtiments et aménagement  
Industrie, énergie & génie civil  
Eau & environnement





# Nos marchés

## Eau & environnement

### Assainissement, Eau potable, Eaux industrielles

Assainissement et eau potable, hydraulique, gestion du risque inondation, transferts d'eau

#### Actualités

- *Inauguration de la station d'épuration de St-Tropez*
- *Avancement de la construction de la station d'épuration de Propriano en Corse du Sud, dont Egis assure la maîtrise d'œuvre.*
- *Egis, lauréat du Schéma directeur d'assainissement des eaux usées et des eaux pluviales de l'agglomération grenobloise*
- *Mise en œuvre de Saphiras, le système de prévision et d'alerte de crue de Saint Etienne Métropole, conçu par Egis.*

Transports  
Bâtiments et aménagement  
Industrie, énergie & génie civil  
Eau & environnement



### Environnement, déchets & sols pollués

Pollution de l'air et santé humaine, Ingénierie environnementale, Acoustique et vibrations  
Expertise en risques industriels, Sites et sols pollués

#### Actualités

- *Création de la marque Egis Waste Management, dédiée à l'ingénierie des centres de stockage des déchets et du traitement des sites et sols pollués*
- *Maîtrise d'œuvre des équipements de traitements des déchets ménagers en Guadeloupe*



# Nos métiers

**Ingénierie**  
**Conseil & Design**  
**Montage & clé en main**  
**Exploitation et services aux usagers**



## Ingénierie

Etudes amont, planification, assistance maîtrise d'ouvrage, maîtrise d'œuvre, études d'impact, supervision de travaux...

Egis conjugue ses compétences dans tous les métiers de l'ingénierie et couvrent ainsi l'ensemble des besoins de ses clients.

## Conseil & Design

Programmation (études pré-opérationnelles en matière de politique immobilière), conseil en direction de projets, stratégie, organisation, montage de partenariats public-privé, management de projet...

Adaptées à la diversité des situations, de l'expertise spécifique à la maîtrise d'ouvrage déléguée, les compétences d'Egis sont à la fois architecturales, fonctionnelles, techniques et environnementales mais aussi économiques, administratives, juridiques ou informatiques.

## Montage et clé en main

Développement de projets de concession et de partenariats public-privé de routes, d'autoroutes et d'aéroports. Clé en main d'équipements d'exploitation.

## Exploitation et services aux usagers

Exploitation, en France et à l'international, d'ouvrages autoroutiers et aéroportuaires, de bâtiments publics et privés. Egis dispose ainsi de 18 filiales d'exploitation autoroutière à travers le monde, de 11 filiales d'exploitation aéroportuaires.

Egis a développé un système d'assistance aux usagers de la route, Easytrip Services, qui associe la collecte du péage électronique et la fourniture d'autres services à valeur ajoutée pour l'utilisateur de la route (accès parkings, info trafic...).



## Egis, une présence de proximité

Egis réalise près de 50 % de son chiffre d'affaires à l'**international**.

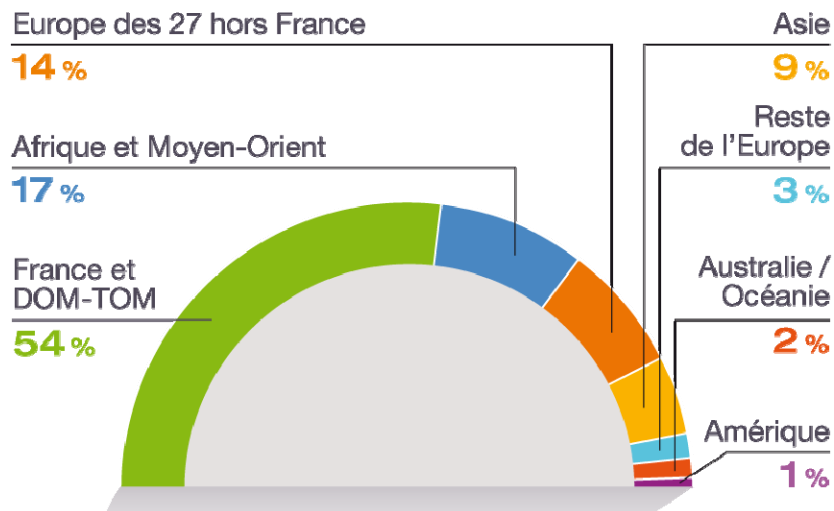
Egis dispose, dans plus de 100 pays, d'implantations projets, des bureaux de représentation, des établissements stables des sociétés métiers et des filiales pays.

Ces dernières assurent des prestations d'ingénierie sur le marché local et permettent des relations de proximité avec les clients. Elles servent également de relais pour l'ensemble des domaines d'expertise du groupe.

En 2011, les filiales pays d'Egis sont situées en Espagne, en Roumanie, en Pologne, en Inde, au Kenya, en Russie, en Ukraine, au Cameroun, à Madagascar, en Algérie et en Bulgarie.

### Répartition de l'activité par zone géographique en 2010 (inclus Iosis à 100%)

#### RÉPARTITION DU CHIFFRE D'AFFAIRES PAR ZONE GÉOGRAPHIQUE

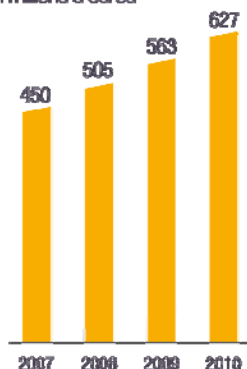




# Chiffres clés 2010

## La poursuite de la croissance du chiffre d'affaires

**CHIFFRE D'AFFAIRES**  
en millions d'euros



## EBITDA

Pour le périmètre Egis de 2010, l'EBITDA\* consolidé du groupe atteint 50,8 M€, en constante amélioration depuis 2007. La marge d'EBITDA atteint 7,5 % du chiffre d'affaires.

Le résultat opérationnel est de 37,5 M€, à comparer à 22,1 M€ en 2009. Le résultat des sociétés mises en équivalence est de 5,1 M€.

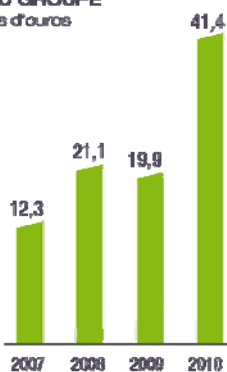
\*EBITDA : résultat opérationnel courant avant amortissement et provisions.

**EBITDA**  
en millions d'euros



## Un résultat net de 41.4M€

**RÉSULTAT NET PART DU GROUPE**  
en millions d'euros



**Chiffres clés  
du nouveau groupe**  
800 M€ de chiffre d'affaires  
Près de la moitié à l'international  
52,3 M€ résultat net consolidé part du groupe

Pour le périmètre Egis de 2010, le chiffre consolidé atteint 627 M€, en croissance de 11% par rapport à 2009).

Le pôle ingénierie affiche une croissance de son chiffre d'affaires de 13,4% à 511 M€.

Le chiffre d'affaires du pôle montage et exploitation est de 116 M€, également en croissance, grâce essentiellement à la progression des activités d'exploitation.

Pour le périmètre Egis de 2010, le résultat net du groupe s'établit à 41,4 M€, il est supérieur de 21,9 M€ par rapport à celui de 2009.

Cette augmentation est liée à l'amélioration significative des résultats du pôle ingénierie, à la plus-value de la cession de la participation dans Flinders Ports en Australie, et au résultat de losis (à 34%) pour une année complète.



# Chiffres clés 2010

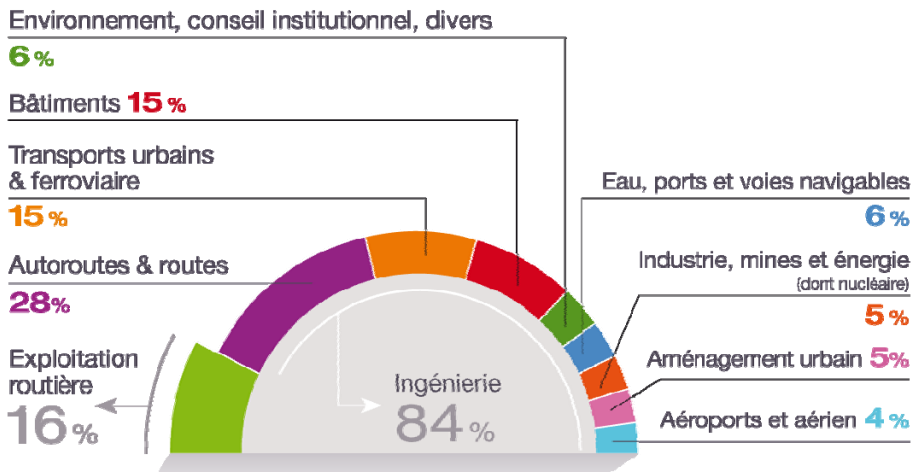
## Le carnet de commandes de 2010

Le carnet de commandes 2010 (cumul périmètre Egis 2010 et Iosis 2010) s'élève à 903 M€, soit 15 mois d'activité.

Quelques grands contrats ont été signés ou remportés en 2010 : la cité administrative d'Oyala en Guinée équatoriale, le tramway de Nice, la LGV Kenitra-Tanger au Maroc, la LGV Sud Europe Atlantique, le métro de Rennes et l'autoroute A63 dans les Landes (concession, exploitation et ingénierie), l'Eco stadium de Nice, le stade Vélodrome de Marseille, etc.

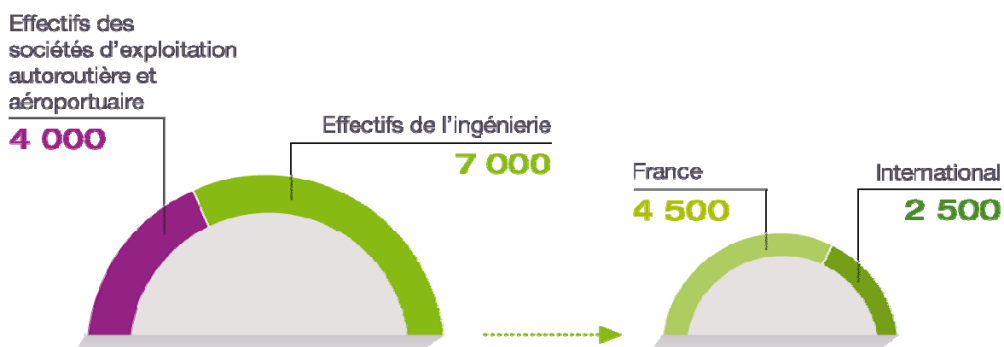
## Répartition de l'activité du groupe en 2010 (inclus Iosis à 100%)

### RÉPARTITION DE L'ACTIVITÉ DU GROUPE



## EFFECTIF TOTAL AU 1<sup>er</sup> JANVIER 2011 (inclus Iosis à 100%)

► **11 000 personnes**





# Egis, de grandes ambitions

Egis est le seul groupe dans l'ingénierie française de la construction à figurer dans le classement des 10 premiers européens et des 20 premiers mondiaux.

L'ambition du nouveau groupe s'articule autour des objectifs suivants : pluridisciplinarité et complémentarité des équipes, culture affirmée du développement durable, croissance rapide orientée vers l'international, et poursuite d'une politique dynamique de recrutement.

## **Un groupe pluridisciplinaire, des compétences complémentaires**

Face aux enjeux urbains dans le monde et à la croissance démographique qui rendent l'aménagement de territoires durables de plus en plus nécessaire, face à l'urgence de développer les transports, notamment ferroviaires, et aux problèmes d'approvisionnement en eau, les compétences d'Egis permettent au groupe de répondre désormais de manière globale : transports, routes, eau, aménagement urbain, bâtiments.

Le croisement des compétences d'Egis et de Iosis est déjà une réalité. Un fonctionnement conjoint des projets a été mis en place depuis plus d'un an. En témoignent les succès remportés en partenariat, tels que le projet ITER (International Thermonuclear Experimental reactor), l'Olympic Stadium de Nice, la 2<sup>ème</sup> ligne du métro de Rennes.

Par ailleurs, Egis vient de s'associer à l'Ifsttar, N°1 européen de la recherche sur les transports et le génie-civil, et au pôle de recherche et d'enseignement supérieur (PRES) Université Paris-Est fort de ses 3 500 chercheurs, pour créer une filiale d'expertise au service des acteurs de l'aménagement du territoire et de la construction, LCPC Experts.

## **L'objectif d'une croissance rapide, tournée vers l'international**

Le nouveau groupe est à la fois très ancré en France et très présent à l'échelle mondiale, avec des projets dans une centaine de pays. Ses interventions portent aussi bien sur des opérations de proximité que des réalisations internationales. Son ambition est de valoriser l'ingénierie française dans le monde.

En 2010, à l'international, Egis a bénéficié de la forte croissance du monde émergent. Egis a poursuivi sa croissance externe, notamment en Irlande, en acquérant une part majoritaire de 67% dans trois sociétés irlandaises d'exploitation routière: Northlink, Midlink et Southlink, ainsi que 100% des parts de la société irlandaise First Route.

A l'horizon 2015, Egis a pour objectif d'être un groupe reconnu parmi les majors internationaux en poursuivant une croissance rapide. Déjà largement implanté à l'international dans le domaine de la route, en plein essor dans celui du rail, de l'eau et du transport aérien, son développement en 2011 va s'appuyer sur le déploiement des métiers du groupe encore peu représentés hors de France : le bâtiment et l'aménagement urbain doivent à leur tour s'y développer.

Outre l'Inde, deuxième pays d'implantation après la France avec 1400 personnes sur place, le reste de l'Asie, le Moyen-Orient, l'Afrique, l'Europe centrale et orientale et le Brésil font partie des régions où Egis souhaite accroître son activité.



## Egis, de grandes ambitions

Au-delà des efforts orientés pour asseoir le leadership d'Egis en France, le groupe va donc favoriser la croissance de son activité à l'international pour dépasser significativement 50% de son chiffre d'affaires, et étendre sa présence dans les pays porteurs.

Egis prévoit un chiffre d'affaires d'environ 1,2 milliard d'euros dans cinq ans.

### **Une culture affirmée du développement durable**

Le développement durable est au cœur du rapprochement entre Egis et Iosis. Dans chacun des deux groupes, l'effort de recherche et développement était déjà très significatif et largement orienté vers le développement durable. L'approche pluridisciplinaire d'Egis participe à la démarche de développement durable : elle permet de concevoir des projets en objectivant autant que possible les dimensions économiques, sociales et environnementales.

Bien que le développement durable irrigue depuis longtemps une grande part des projets entrepris par chacun des deux groupes, un enjeu fort pour 2011 est de mieux faire connaître les offres, les projets et l'expertise d'Egis dans ce domaine.

Un effort tout particulier sera réalisé pour que la R&D dans le groupe favorise les progrès concrets en matière de développement durable dans tous les projets qui nous sont confiés.

### **Une politique de recrutement soutenue**

Pour satisfaire ces objectifs de croissance, les équipes d'Egis vont continuer à s'étoffer : 1 000 recrutements sont prévus en 2011, dont une majorité à l'international.

Avec Iosis, les effectifs se sont sensiblement accrus, et sont actuellement de 11000 personnes en France et à l'international. En France, les effectifs dans l'ingénierie sont portés à 4500 personnes.

Egis va renforcer son attractivité en valorisant son haut niveau d'innovation et d'expertise, ses valeurs d'entreprise humaine, responsable et créative.



## L'innovation, une valeur forte

Egis est attaché, depuis de nombreuses années, à la recherche et à l'innovation afin de répondre aux besoins et aux défis de plus en plus diversifiés des maîtres d'ouvrage et des collectivités, et de leur proposer des solutions comportant des éléments innovants. L'innovation est pour Egis un facteur de différenciation, gage de succès, mais également un facteur puissant de motivation des équipes.

La force d'innovation du groupe trouve ses racines dans la combinaison de plusieurs facteurs-clés : une écoute des besoins des clients et des partenaires ; des compétences spécialisées de haut niveau sur tout le cycle de vie des ouvrages ; une fertilisation croisée sur ses différents métiers ; une longue expérience de la mise en œuvre opérationnelle de terrain.

Cette démarche innovante permet de répondre aux exigences du développement durable : adaptation des infrastructures au changement climatique, optimisation du trafic pour réduire les émissions de gaz à effet de serre, chantiers furtifs, préservation de la biodiversité, économies d'énergies, choix des matériaux, des technologies ....

### Une politique de partenariats dynamique

Depuis de nombreuses années, Egis participe activement à des programmes de recherche partenariale nationaux et européens, avec des grands maîtres d'ouvrage, constructeurs et laboratoires de recherche. Egis répond ainsi pleinement au critère de créativité, qualité majeure de l'ingénieur.

Aujourd'hui, plus de **onze programmes sont en cours** avec la participation d'Egis. Citons quelques projets récents :

#### **URBACONCEPT**

Conception d'une plate-forme collaborative proposant aux différents acteurs de l'urbain de partager des outils (base de données, maquette numérique...) permettant de travailler de manière plus collaborative sur la planification, l'éco-conception, la construction et la gestion de la ville.

#### **IMPETUS**

Ce projet doit apporter aux acteurs de la ville, décideurs politiques, aménageurs, urbanistes, architectes, constructeurs, des référentiels, des indicateurs et des outils d'aide à la décision pour des projets d'aménagements d'une ville durable articulant l'urbanisation et le bâti, avec les conditions de transport et de mobilité, et en tenant compte des conditions techniques, financières, foncières et juridiques pour simuler une approche en coût global.

Ce projet (1,9 M€), cofinancé par l'Agence Nationale de la Recherche (ANR) dans le cadre de son programme « Villes Durables 2010 », est porté par Egis (leader), ICADE, la Ville de Paris, la Communauté d'Agglomération de Lille, des équipes de recherche du CSTB, du LVMT (INRETS / ENPC) et l'Ecole des Ingénieurs de la Ville de Paris.

**RIMAROCC**, développement d'une méthode commune à onze directions des routes en matière d'analyse et de gestion des risques liés aux effets du changement climatique dans le cadre européen d'ERA-Net Road ;



## L'innovation, une valeur forte

**ASPECT-2050** (Approche systémique pour les Plans Climat Energie Territoriaux) retenu par l'ANR (Agence Nationale de la Recherche) dans le cadre du programme de recherche Villes Durables 2009, qui vise à proposer une méthode permettant d'élaborer des PCET (Plans Climat Energie Territoriaux) selon une approche systémique mettant en évidence les dynamiques urbaines et les interactions les plus problématiques pour les émissions de GES (Gaz à Effet de Serre) ;

**RESILIS**, retenu par l'Agence Nationale de la Recherche (ANR) dans le cadre du programme de recherche Villes Durables 2009. Resilis s'attache au développement de la résilience urbaine grâce à l'amélioration des aides à la gouvernance des systèmes urbains ;

**PUMAS** (Plate-forme Urbaine de Mobilité Avancée et Soutenable), projet gagné dans le cadre des appels à projets du fonds unique interministériel (FUI) et labellisé par les pôles de compétitivité Mov'eo et Advancity, Le projet consiste à développer sur l'agglomération de Rouen, une plate-forme à destination des collectivités urbaines visant à améliorer la gestion du trafic et l'information des usagers.

Par ailleurs, Egis est membre d'un groupe de travail SNRI (Stratégie nationale Recherche et Innovation), ainsi que du groupe « bâtiments neufs » PREBAT au sein de l'Ademe.

**Egis** est présent au sein de plusieurs **pôles de compétitivité français**, contribuant à la création d'emplois par l'innovation. Egis est par exemple présent dans plusieurs instances du pôle Advancity – Ville durable et écotecnologies urbaines (présidence, conseil scientifique), ainsi que dans Moveo (automobiles & transports collectifs sûrs pour l'homme et son environnement). Le groupe Egis est membre du collège « Grands Entreprises » de Aérospace Valley, le pôle de compétitivité mondial Midi-Pyrénées et Aquitaine « aéronautique, espace, système embarqués.

**Egis** participe également aux travaux de nombreuses **associations professionnelles** : Syntec-Ingénierie, où le groupe Egis joue un rôle actif, au sein du Conseil d'administration, du Club des jeunes, des bureaux « Bâtiments » et « Infrastructures », et préside les commissions « Innovation » et « Eco-conception » ; l'AFGC (Association française de génie civil) présidée par un manager d'Egis), l'AITES (Association internationale des tunnels et espaces souterrains), l'AIPCR (association mondiale de la route) avec la présidence du Comité international sur l'exploitation, du PFCE (Partenariat France Chine Electricité), de la SFEN (Société française d'énergie nucléaire), de l'AFDU (Association Française du développement urbain), de l'AFPAS (Association Française de génie Parasismique), de l'AMO (Architecture et maîtres d'ouvrage), de l'AICVF (Association des Ingénieurs en Climatique, Ventilation et Froid), de l'AFEX (Architectes français à l'Export) et du Club ETP Dirigeants, etc.

### Une démarche interne de progrès pour susciter et révéler les meilleures innovations

A Egis, l'esprit d'innovation repose sur une démarche interne de progrès :

- ❖ Un programme annuel d'investissements techniques et méthodologiques, associant étroitement les compétences et les capacités de chacune des sociétés d'Egis sur les sujets porteurs d'avenir
- ❖ Elioth, entité tournée vers l'ingénierie environnementale et chargée d'apporter des réponses opérationnelles aux défis posés par l'arrivée de nouvelles technologies et de nouveaux matériaux. Elioth a développé une approche technique forte, dotée des meilleurs outils de simulation, qui permet d'appréhender le comportement des façades et des structures spéciales, les interfaces complexes et d'intégrer, dans une réflexion homogène, des compétences habituellement séparées, voire juxtaposées. Cette démarche est un gage d'optimisation des objectifs environnementaux, confort, santé et sécurité.



## L'innovation, une valeur forte

- Une démarche opérationnelle de partage des expériences et des connaissances pour améliorer la réactivité et la productivité des collaborateurs.
- Des communautés de métier facilitant le travail en réseau : développement durable, adaptation au changement climatique, environnement, ouvrages d'art, économie des transports et mobilité, management de projet, ... Egis compte près d'une vingtaine de réseaux actifs.
- L'organisation tous les 3 ans d'un concours innovation ouvert à tous les collaborateurs du groupe pour valoriser et reconnaître leurs innovations. Le dernier concours innovation réalisé en 2008 a permis de récompenser sept 1er prix correspondant à un niveau mondial dans leur spécialité et sept prix dans le thème développement durable.
- La formation permanente correspondant à un fort investissement de l'entreprise et des collaborateurs pour maintenir durablement un haut niveau de compétences et un transfert des meilleures expériences.

### Egis, accompagnateur d'innovations

Egis est aussi « accompagnateurs » d'innovations pour le compte de ses clients ou de ses partenaires. Egis les aide dans les différentes étapes du développement ou dans la mise en œuvre de leurs futures innovations.

### Quelques innovations marquantes

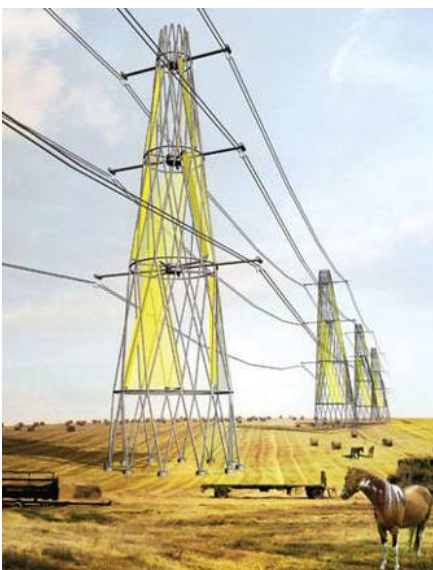


© Cédric Papin, Egis

#### Améliorer la furtivité des grands chantiers d'infrastructures

Avec le projet de recherche Propice, Egis a développé un guide pour des chantiers plus furtifs et un éco-comparateur de furtivité des chantiers - OPTRA, l'ensemble de la démarche permettant de minimiser la gêne aux riverains et aux usagers et de réduire les émissions de gaz à effet de serre.

Optra a reçu un 1er prix décerné par l'AIPCR et a été sélectionné par la Direction Générale des Infrastructures, des Transports et de la Mer (DGITM) pour faire l'objet d'une expérimentation sur des chantiers.



#### Wind-it

« Wind-it » est un projet consistant à greffer un réseau d'éoliennes à axe vertical au réseau électrique existant. Les pylônes ajoutent à leur fonction première de porter les câbles aériens celle de produire une énergie renouvelable directement raccordée au réseau. Composées de deux ou trois pales connectées à un axe vertical, les éoliennes tournent comme des tourniquets : il n'est donc pas nécessaire de les orienter en fonction du vent. Leur rendement est comparable à celui des éoliennes à axe horizontal. S'ajoutant au réseau électrique traditionnel dans l'ensemble des zones ventées du territoire, les éoliennes ne modifieraient pas le paysage et assureraient, de façon constante, une production nominale d'énergie renouvelable. Le projet « Wind-it », élaboré conjointement par le département Elioth du groupe Egis et l'agence d'architecture « Encore heureux », a reçu en mai 2009 le premier prix du concours « Metropolis Next Generation Design Competition » décerné à New York par la revue Metropolis. C'est la première fois que le prix est attribué à une équipe non américaine.



# L'innovation, une valeur forte

## Les Eco-récifs : une démarche d'éco-conception pour préserver et accroître la biodiversité marine

Egis a mis au point des éco-récifs, équipements sous-marins, permettant de valoriser la dimension écologique de tout ouvrage portuaire, littoral ou off-shore par une démarche d'éco-conception (dépôts de brevets et de modèles).



© Sylvain Pioch et Jean-Luc Féron, Egis

## Château d'eau « solaire »

Elioth est aussi le créateur d'un projet de château d'eau transformé en générateur solaire et d'un projet d'échangeur air neuf air extrait dédié à l'amélioration des critères confort / consommation dans les bâtiments existants.



Château d'eau de Montreuil

## A propos de SGTi®

Le groupe Egis investit fortement chaque année dans les technologies de la production, de l'information et de la communication pour disposer de solutions informatiques performantes, adaptées à son organisation, à ses métiers et à ses missions, capables d'apporter le meilleur service à ses clients.

Le Service de Gestion de projets sur Internet, SGTi®, est un outil de management de projets entièrement sécurisé dédié au secteur de la construction. L'offre SGTi® s'appuie sur la technologie Internet pour organiser les échanges d'information d'une opération de construction autour d'une base de données commune à l'ensemble des intervenants. Elle se caractérise par une solution de gestion électronique de documents techniques et par des outils « métier » pour le management de projet.

Le service se distingue par sa capacité à traiter les processus de la construction :

- Traçabilité et sécurisation des échanges de plans selon les procédures définies,
- Gestion prévisionnelle des documents d'études d'exécution,
- Dématérialisation des visas,
- Gestion centralisée du planning de l'opération,
- Gestion financière « zéro papier »,
- Organisation et suivi des fiches de travaux modificatifs,
- Gestion des levées de réserves (OPR sur Tablet PC)



# Développement durable, une priorité

Egis, de par ses différents métiers, accompagne ses clients, tant en France qu'à l'international, de l'amont des projets jusqu'à l'aval des réalisations. Ce positionnement unique permet à Egis de capitaliser et de valoriser l'expérience acquise sur l'ensemble du cycle de vie des ouvrages et d'avoir une compréhension globale des défis en termes de maîtrise environnementale, d'efficacité économique et d'équilibres sociaux.

**Egis** affirme sa volonté :

- ❖ d'aider ses clients à prévoir, mesurer, maîtriser les impacts environnementaux, économiques et sociaux de leurs projets, plans et programmes, mettre en place des stratégies environnementales.
- ❖ de garantir la qualité technique, la fiabilité des solutions et réalisations dont la maîtrise d'œuvre lui est confiée en prenant en compte notamment les évolutions liées au changement climatique et aux questions énergétiques.
- ❖ et de garantir des performances d'exploitation dans la durée.

Par ailleurs, en matière d'Aide Publique au Développement, les interventions d'Egis s'inscrivent explicitement dans les stratégies nationales de réduction de la pauvreté et les Objectifs du Millénaire pour le développement.

## Dialogue avec les parties prenantes

En 2010, Egis a mis en place un **Comité d'orientation développement durable**, faisant appel à des personnalités extérieures. Son objectif est d'avoir des regards croisés sur les tendances liées à l'aménagement durable des territoires.

En octobre 2010, en partenariat avec les Ateliers de la Terre, Egis a confié à l'institut de sondage CSA, une étude sur l'opinion des élus à l'égard de la mutation des quartiers d'habitat pavillonnaire. A travers la réalisation de cette étude, Egis contribue au débat public sur la façon de faire la ville durable.

Egis a rejoint le **Comité 21**, première plate-forme multi-acteurs française au service du développement durable.

**Egis** contribue activement aux travaux de mise en œuvre de la convention d'engagement volontaire signée en février 2010 par Syntec-Ingénierie et le MEDDTL.

**Egis** est présent au sein du MEDDTL dans le groupe de travail intitulé « Plan Bâtiment Grenelle ». Il fait partie du COSEI (Comité d'orientation stratégique des Eco-industries) Egis est membre actif de France GBC (Green Building Council).

## Une politique DD structurée et volontariste

Initiée en 2006, la politique d'Egis en matière de DD repose sur trois piliers d'actions :

- ❖ enrichir son offre de service au regard des enjeux du DD en développant des solutions innovantes et opérationnelles à forte valeur ajoutée,
- ❖ professionnaliser ses équipes dans les champs de compétences du DD,
- ❖ maîtriser l'impact de ses activités au travers d'une démarche participative d'éco-responsabilité.



# Développement durable, une priorité

La Direction du développement durable et de la performance (DDP) est rattachée au secrétariat général du groupe. Pour accélérer l'intégration des enjeux DD au sein des projets opérationnels qu'Egis accompagne, la DDP s'appuie sur un réseau de managers DD (rôle stratégique) et coordonnateurs DD (rôle opérationnel) dans chaque société,

En matière d'éco-responsabilité, **Egis** poursuit ses actions. Après Toulouse en 2009, **Egis** a regroupé en février 2010 l'ensemble de ses effectifs lyonnais au sein d'un immeuble certifié Haute Qualité Environnementale (HQE®)

La quasi-totalité du groupe est **certifié ISO 9001**, 4 sociétés sont certifiées **ISO 14001**. Cette expérience confirmée des démarches qualité offre un socle robuste à l'enracinement de principes de développement durable dans les métiers.

## Quelques exemples de solutions innovantes à forte valeur ajoutée DD

**Egis** propose une palette de solutions concrètes et innovantes basées sur une compréhension des enjeux DD locaux des projets et la co-construction avec les parties concernées.

### Mobilité durable

Egis conseille et assiste les décideurs dans l'arbitrage entre différents modes de transport en apportant une vision multimodale et proposant des outils de comparaison et d'aide à la décision.

Egis est un acteur majeur des systèmes de transport intelligents (ITS) qui permettent d'optimiser en temps réel les flux de trafic selon différents événements : accidents, congestion, attentes au péage. Ils renforcent l'information et les services aux usagers, aident à réduire les émissions de polluants liées aux congestions et à fiabiliser les déplacements.

Au niveau européen, Egis participe au **programme SESAR** consacré à la définition et au déploiement d'un nouveau système de gestion du trafic aérien visant à un objectif de réduction à l'horizon 2020 de 50% des émissions de CO2.

### Changement climatique (volets atténuation et adaptation)

Pour la Banque Mondiale, Egis conduit une étude pilote pour accompagner plusieurs grandes villes d'Afrique du Nord (Alexandrie, Tunis, Rabat, Casablanca) pour leur adaptation au changement climatique.

Sur la façade Méditerranée, le logiciel ENERMER a permis de déterminer le site le plus rentable pour développer un projet d'énergie éolienne offshore.

A l'international, Egis intervient sur les thématiques Kyoto comme la réalisation d'électrification rurale en utilisant des énergies renouvelables ou comme la mise en place de politiques industrielles de production propre.

### Préservation de la biodiversité et des milieux naturels

Egis modélise, via un système d'information géographique, les effets de l'implantation d'une infrastructure sur les flux de faune ; ce système permet de prendre des dispositions adaptées pour préserver la connectivité des habitats des espèces concernées et rétablir leur flux de déplacement.

Une première en Europe : Egis met au point des dispositifs novateurs, les éco-récifs, visant à restaurer ou augmenter la biodiversité marine tout en offrant un support au développement des pêcheries côtières artisanales.



# Développement durable, une priorité

Egis accompagne les démarches des acteurs du littoral dans la gestion intégrée des zones côtières pour réconcilier le développement raisonné des côtes et le bon état écologique des ressources.

## Pilotage de la performance Développement Durable d'un projet

Egis a déployé en 2010 la méthode Tendem Empreinte® pour optimiser la performance durable des projets d'infrastructures et d'aménagement. Cette démarche permet de définir les objectifs, les indicateurs et surtout les actions qui renforcent le caractère durable d'un projet. A chaque grande étape il est possible de visualiser les bénéfices et les impacts pluridisciplinaires des choix de programmation, de conception, de mise en œuvre et d'exploitation. Tendem Empreinte® a été mise en œuvre sur plus d'une trentaine de projets dans des domaines variés, depuis les grands projets d'infrastructure (LGV, autoroutes) aux projets urbains, en passant par les aménagements fluviaux, les transports en commun ou la production d'énergie renouvelable.

## Eco-quartiers

En France, **Egis** est impliqué dans plus d'une vingtaine de projets d'éco-quartiers, dont notamment l'éco-quartier « la Clémentière » à Granville, lauréat du Grand Prix national Eco-Quartier décerné par le Ministère de l'Ecologie, du Développement durable, des Transports et du Logement (Meeddm) dans la catégorie Eau. Le groupe Egis est notamment intervenu sur les éco-quartiers de Chartres Nord Ouest, de Rouen Seine Ouest, de Compiègne, etc.

D'une manière globale, les principes du développement durable fournissent à Egis les clés de compréhension et d'action pour penser et dessiner les aménagements urbains. Dans leur conception urbaine intégrée, le travail sur la forme urbaine porteuse d'identité et de bien-être est étroitement articulé avec la recherche de solutions d'aménagement technique les plus efficaces en matière de développement durable.

A l'international, Egis assiste des maîtres d'ouvrage pour la création de quatre villes nouvelles dans les Emirats d'Abu Dhabi, avec pour mot d'ordre : efficacité énergétique et financière. Iosis intervient en particulier dans les études de master plan pour la conception de villes nouvelles. Vitrine de l'approche créative et rationnelle de la ville durable, le projet du groupe Egis pour Copenhague Nordhavnen, a figuré parmi l'un des onze primés parmi 180 concurrents de 43 pays, lors du concours international organisé en 2008 par la ville de Copenhague.

## Des éco-comparateurs pour les infrastructures routières

Egis a développé trois éco-comparateurs permettant d'évaluer des variantes d'infrastructures routières au regard des **critères carbone et énergie** : **Variways** (pour le tracé géométrique), **Masster** (pour les terrassements) et **ImpRoad** (pour les structures de chaussées). Ces outils d'aide à la décision et au dialogue permettent aux clients d'optimiser leurs échanges avec leurs parties prenantes que ce soit en phase d'exploitation (Variways) ou de construction (Masster et ImpRoad).

## La signature énergétique

Pour répondre aux nouvelles dispositions en faveur de l'environnement instaurées par l'arrêté du 18 décembre 2007, le groupe Egis, à travers Iosis, a développé à l'attention du Maître d'Ouvrage un outil d'aide à la décision qui permet l'estimation des besoins du bâtiment (électriques, frigorifiques, calorifiques) et établit la comparaison entre la solution « pressentie » (décrite dans le dossier du permis de construire) et les variantes établies grâce aux différents bilans énergétiques et économiques. L'ensemble est ensuite résumé dans une note de synthèse indiquant la solution proposée.



# Développement durable, une priorité

## **Les chartes environnementales**

Pour aller au-delà de la stricte démarche HQE®, Egis a mené une réflexion lui permettant de proposer à ses clients l'élaboration de chartes environnementales spécifiques. Le groupe a ainsi réalisé une charte environnementale pour la société AXA REIM France dans le cadre d'un projet de construction de bureaux. Il rédige actuellement pour la Foncière des Régions un guide à la conception climatique destiné à anticiper les évolutions réglementaires définies par le Grenelle de l'Environnement.

**Pour Egis, le DD est une démarche de progrès continu, source d'innovations et de création de valeurs.**



## Egis primé

### **La Tour first, récompensée aux Mipim Awards 2011**

Dans le cadre de la 21e édition des Mipim Awards, organisée lors du forum international des professionnels de l'immobilier (MIPIM), la Tour First obtient le prix de la catégorie « Immeubles de bureaux rénovés ». Sur cette opération, Iosis Bâtiments a assuré l'ingénierie structures et fluide et Iosis Conseil a réalisé les études environnementales.



### **Premier prix « Biodiversité et entreprises 2010 » pour son innovation « éco-cavalier ».**

L'éco-cavalier est un système de lestage d'ouvrages sous-marins, couplé à une fonction d'habitat pour la flore et la faune marine. Il est conçu pour que l'impact des canalisations sur le milieu naturel soit minimal et que la structure posée devienne bénéfique pour l'environnement marin, en créant de nouveaux abris pour la faune et la flore marine.

Actuellement, 350 éco-cavaliers sont en cours de construction ou d'immersion dans le monde.

Ce prix a été décerné par le Ministère de l'écologie, du développement durable, des transports et du logement dans le cadre du prix Entreprises & Environnement 2010.



### **Victoires du paysage 2010 : deux projets d'Egis mis à l'honneur.**

Le Zénith de Strasbourg a obtenu la victoire d'argent pour l'esthétique originale de son parking, voulu au cœur d'une forêt. Pour ce projet, Egis a assuré l'aménagement extérieur.

L'aménagement du pôle d'échanges multimodal de Vichy a obtenu la victoire de bronze. Pour redynamiser un espace public majeur du centre ville, le parvis de la gare de Vichy est devenu un grand jardin où le végétal est omniprésent.



### **Le prix de l'aménagement urbain 2010, décerné au pont confluences d'Angers**

Le pont Confluences d'Angers a reçu le Prix de l'aménagement urbain 2010, décerné par le magazine Villes Rail & Transports.

Ce pont de franchissement de la Maine est spécialement dédié à la mobilité douce au cœur de la ville : marche à pied, vélo et d'ici peu, le tramway. Egis a assuré la conception et le développement des études de cet ouvrage.





## Egis primé

### **Territoria d'Or pour le projet de tramway T3 à Paris**

Dans le cadre du projet de ligne T3, dont Egis assure la maîtrise d'œuvre, la Ville de Paris a reçu le prix Territoria d'Or\*, dans la catégorie développement durable, pour la démarche de recyclage du granit engagée sur le chantier.

Les bordures et les pavés issus de la démolition du chantier sont réutilisés pour délimiter, notamment des pistes cyclables.

A également été récompensée par ce prix la limitation des émissions de polluants, grâce à une réduction des distances parcourues par les matériaux et l'utilisation du transport fluvial vers l'usine de recyclage, basée à Pantin.

\*Décerné par l'Observatoire National de l'innovation publique, ce prix récompense les pratiques les plus innovantes dans tous les domaines de gestion des collectivités territoriales.



### **Egis récompensé pour sa contribution au développement industriel indien**

Egis India a été récompensé par l'Organisation indienne pour la promotion de la croissance économique nationale et du développement social, pour sa « remarquable contribution » au développement industriel de l'Inde.





# Quelques références récentes

## Transports

### Route

#### ■ FRANCE

- Maîtrise d'œuvre du tronçon ouest du périphérique lyonnais
- Maîtrise d'œuvre complète de l'A304, prolongement de l'A34 (Charleville-Mézières vers la Belgique)
- Haute-Garonne : doublement de la RD 916 entre le Palays et la RD 57c et transformation en voie express.



#### ■ POLOGNE

- Construction de l'autoroute A4, section Szarów-Krzyż (Pologne)- GDDKiA (Photo)

#### ■ KOSOVO

- Contrat d'études de 3 sections neuves (41 km) de l'autoroute R7, entre Morinë et Merdare (Kosovo) 6 Bechtel – ENKA JV

#### ■ KAZAKHSTAN

- Maîtrise d'œuvre de la route de Aktobe à Martuk

#### ■ COLOMBIE

- Optimisation de projet de la Ruta del Sol

#### ■ MOZAMBIQUE

- Contrat de supervision des travaux d'amélioration de la route Milange-Mocuba.

### Ferroviaire

#### ■ FRANCE

- Maîtrise d'œuvre complète pour la création d'une ligne de tramway à Aubagne et de deux lignes de tramway à Nice (Photo)
- Sélection d'Egis pour l'accord-cadre lancé par la société du Grand Paris pour des missions et études d'ingénierie concernant le nouveau métro automatique.
- Concession de la LGV Sud Europe-Atlantique, entre Tours et Bordeaux
- Maîtrise d'œuvre du prolongement de la ligne B du métro de Lyon
- Maîtrise d'œuvre complète de la Ligne E du tramway de Grenoble
- LGV Grand Projet Sud-Ouest : Analyse fonctionnelle, études techniques et environnementales des infrastructures et des équipements ferroviaires





## Quelques références récentes

- SERBIE
  - Etudes du réseau et de la ligne 1 du métro léger de Belgrade
- CHINE
  - Contrôle qualité de l'un des tronçons de la Ligne à Grande Vitesse (LGV) entre Wuhan et Guangzhou (Canton).
- INDE
  - Mandataire du groupement de maîtrise d'œuvre études et travaux des deux lignes de métros de Chennai et réalisation de la deuxième ligne de métro de Calcutta
- MAROC
  - Maîtrise d'œuvre de la LGV Kenitra – Tanger

### Maritime & fluvial

- KOSOVO
  - Assistance à la "Project Implementation Unit" du nouveau port de Zadar
- FRANCE
  - Maîtrise d'œuvre complète pour la réparation des quais du Rhône dans la traversée d'Arles (Bouches-du-Rhône)
  - Mission de maîtrise d'œuvre pour la construction de la darse du port de pêche de Port Ouest à La Réunion
  - Maîtrise d'Œuvre pour la reconstruction du quai 2 au port du dégrad des cannes (Guyane)
- MAURITANIE
  - Maîtrise d'œuvre des travaux d'expansion du port de Nouakchott
  - Contrat de suivi de contrôle de l'enlèvement de 57 épaves de la baie de Nouadhibou

### Aéroports – navigation aérienne

- FRANCE
  - Maîtrise d'œuvre de l'extension de l'aéroport Roland Garros à la Réunion (*Photo*)
  - Fourniture d'un système de gestion de l'information aéronautique pour 35 aéroports en France
  - Support à la définition et à la mise en œuvre de procédures « vertes » pour les hélicoptères
- TCHAD
  - Etudes de mise aux normes de l'aéroport d'Abéché





## Quelques références récentes

### ■ CHINE

- Support à l'administration de l'aviation civile chinoise (CAAC).

### ■ EUROPE

- Contrat cadre auprès de l'Agence Européenne de la Sécurité Aérienne

### Mobilité et modes doux

### ■ FRANCE

- Mission d'assistance à maîtrise d'ouvrage du projet Autolib'
- Maîtrise d'œuvre d'une future ligne de bus à haut niveau de service\* (BHNS) de Marseille
- Maîtrise d'œuvre du système d'exploitation dynamique des routes de Guadeloupe
- Etude de faisabilité des Bus à Haut Niveau de Service (BHNS) de Saint-Malo, La Rochelle, Cannes, Angoulême et Nantes

## Bâtiment et aménagement urbain

---

### Aménagement urbain et paysage

### ■ FRANCE

- Marchés de conception urbaine et marchés de maîtrise d'œuvre du grand Arenas de Nice (France) *(Photo)*
- Réaménagement du centre-ville d'Amiens, Metz, Marseille, Nice, Périgueux.
- Maîtrise d'œuvre pour la reconversion en Eco-quartier de la friche Plastic Omnium et de la gare de Bruay-la-Buissière(Pas-de-Calais)
- Maîtrise d'œuvre du réaménagement de la Porte de la Beaujoire à Nantes
- Maîtrise d'œuvre de l'Eco-quartier de Schiltigheim
- Aménagement des espaces publics des tramways d'Aubagne, Besançon, Lyon, Marseille, Nice, Orléans, Paris...
- Aménagement du Parc des Confluents à Lyon



### ■ CHINE

- Aménagement de la ville nouvelle Hengqin

### ■ GUINEE EQUATORIALE

- Aménagement d'une ville nouvelle à Oyala

### Bâtiments

### ■ FRANCE

- Ingénierie technique, maîtrise d'œuvre environnementale et simulations énergétiques pour le projet d'aménagement de 300.000 m2 sur le site de Balard, pour le compte du Ministère de la Défense (Paris)




## Quelques références récentes

- Etudes d'exécution gros œuvre d'un centre commercial ainsi que d'un programme de logements pour la zone d'aménagement concerté (ZAC) Matisse
  - Maîtrise d'œuvre (ingénierie technique - structure et fluides, couverture, façades, environnement, direction de chantier et économie) du projet de l'Olympic Stadium de Nice
  - Modernisation, extension et couverture du Stade Vélodrome de Marseille
  - Maîtrise d'œuvre du centre hospitalier de Chambéry
  - Conception du lycée Hôtelier Marianne (Montpellier)
- NIGERIA
- Maîtrise d'œuvre architecturale et technique pour une Guest House 4 étoiles et Centre Médical de Secours à Lagos
- ANGOLA
- Conception du siège social de Total à Luanda
- CONGO
- Réhabilitation et extension du Centre Hospitalier Universitaire de Brazzaville

## Industrie, énergie et génie civil

---

### Mines & Industries

- MAROC
- Maîtrise d'œuvre de conception et la synthèse Phase 2 de l'usine Renault Tanger Méditerranée (RTM)
- 
- INDONESIE
- Etude de faisabilité pour la réalisation du complexe minier Weda Bay, sur l'île d'Halmahera
- TCHAD
- Assistance technique au Ministère du Pétrole et de l'Energie pour l'élaboration d'un plan stratégique d'amélioration de la gestion et de la gouvernance de l'énergie

### Génie civil nucléaire

- FRANCE
- Programme d'installation expérimentale de fusion ITER à Cadarache,
  - Laser Mégajoule de Bordeaux : mission de coordination des activités de montage et d'intégration des process
  - Ingénierie génie civil, maîtrise d'œuvre de l'EPR de Flamanville



## Quelques références récentes

- CHINE
  - Réacteur à eau pressurisée européen (EPR) à Taischan
- FINLANDE
  - EPR Olkiluoto

### Ouvrages d'art, Tunnels, Géotechnique, Barrages

- FRANCE
  - Génie civil du nouveau pont de Verdun-sur-Garonne, dans le cadre du PPP regroupant le département du Tarn-et-Garonne et un groupement piloté par Vinci construction (dont Egis est membre).
  - Modernisation du tunnel de Bobigny et des couvertures Lumen et Norton sur l'A86
  - Laboratoire de recherche souterrain de l'ANDRA : supervision de travaux scientifiques à Bure (Haute-Marne)
  - Confortement de la pointe du Hoc en conception-réalisation (Manche) *(Photo)*
- CONGO –RDC
  - Etudes de faisabilité du pont route - rail entre les villes de Kinshasa et Brazzaville.



## Eau & environnement

---

### Eau

- FRANCE
  - Maîtrise d'œuvre des équipements de traitements des déchets ménagers en Guyane
  - Maîtrise d'œuvre de l'émissaire de la station d'épuration de Saint-Louis (la Réunion)
  - Agglomération grenobloise : Schéma directeur d'Assainissement des Eaux Usées et des Eaux Pluviales
  - Rénovation et mise en conformité du réseau principal des eaux potables de Moorea, Polynésie française
  - Aménagement et recalibrage des digues du Lez (Hérault)
  - Reconstruction de la station d'épuration de Rosny-sur-Seine : conception et réalisation.
  - Assistance à maîtrise d'ouvrage pour le rétablissement du caractère maritime et revalorisation du Mont-Saint-Michel
- ALGERIE
  - Alimentation en eau potable de la ville de Tamanrasset *(Photo)*





## Quelques références récentes

- KENYA
  - Barrage et gestion du bassin versant sur le fleuve Tana

### Environnement

- AFRIQUE DU NORD
  - Adaptation au changement climatique et préparation aux catastrophes naturelles des villes côtières
- FRANCE
  - Prospections environnementales complémentaires sur l'A304 entre Charleville-Mézières et Rocroi.
  - Dossier d'incidences Natura 2000 de la centrale nucléaire du Blayais (Gironde)
  - Etudes d'environnement et d'impact de plusieurs fermes solaires dans le cadre de Partenariats Public-Privé

## Montage de projets, exploitation et services aux usagers

---

- FRANCE
  - Concession de l'autoroute A63 entre Salles (Gironde) et Saint-Geours-de-Maremne (Landes)
- POLOGNE
  - Equipements d'exploitation de l'autoroute A4 section Wroclaw-Katowice
  - Exploitation et maintenance de la seconde phase et mise en vigueur du contrat d'équipements de péage de l'autoroute A2 (Photo)
- CONGO
  - Convention de concession pour le développement, l'exploitation et la maintenance de 3 aéroports au Congo
- GRANDE-BRETAGNE
  - Concession et exploitation de l'autoroute M25 grand périphérique de Londres (M25) et reprise de l'exploitation de l'autoroute et de la gare de péage de Dartford
- IRLANDE
  - Exploitation du service de contrôle de vitesse national Irlandais,
- INDE
  - Exploitation pour 5 ans de l'autoroute Delhi-Gurgaon, Inde.

